



FREEZERS

UPRIGHT FREEZERS

- **USER'S MANUAL**
- **ΕΓΧΕΙΡΙΔΙΟ ΧΡΗΣΗΣ**



MODELS:
KFH-90MLF
KFH-169MLF



Contents

1. SAFETY WARNINGS.....	4
2. INSTALLATION.....	6
2.1 Location.....	6
2.2 Reversing the Door Swing (optional).....	6
2.3 Door Space Requirements.....	8
2.4 Levelling the Unit	8
2.5 Cleaning Before Use	8
2.6 Before Using Your Unit.....	8
2.7 Interior Accessories.....	9
3. PRODUCT OVERVIEW	10
4. OPERATION.....	11
4.1 Switching On Your Unit	11
4.2 Noise Inside the Unit.....	11
4.3 Tips for Keeping Food in the Unit.....	11
5. CLEANING	13
5.1 Defrosting.....	13
5.2 Cleaning the Interior and the Exterior of the Unit	13
5.3 Cleaning Tips	14
6. MAINTENANCE	14
6.1 Care When Handling / Moving Your Unit.....	14
6.2 Servicing	14
6.3 Switching Of for Long Periods of Time	14
7. Trouble shooting	14
7.1 Warm tips:.....	16
8. TIPS FOR ENERGY SAVING	16
9. DISPOSAL	17

1. SAFETY WARNINGS



Warning: risk of fire / flammable materials

THIS appliance is intended to be used in household and similar applications such as staff kitchen areas in shops, offices and other working environments; farm houses and by clients in hotels, motels and other residential type environments; bed and breakfast type environments; catering and similar non-retail applications.

Changes or modifications to the device are not allowed. Any modification or misuse of the appliance may result in danger and loss of warranty claims.

THIS appliance is not intended for use by persons (including children) with reduced physical, sensory or mental capabilities, or lack of experience and knowledge, unless they have been given supervision or instruction concerning use of the appliance by a person responsible for their safety.)

Children should be supervised to ensure that they do not play with the appliance.

IF the supply cord is damaged, it must be replaced by the manufacturer, its service agent or similarly qualified persons in order to avoid a hazard.

DO not touch frozen items with wet hands (wear gloves). Especially do not consume ice lollies immediately after removal from the freezer compartment. This may cause skin to freeze or result in frostbite.

First aid: keep the affected area under cold running water. Do not pull away.

DO not store medicines, bacteria or chemical agents in the appliance. This appliance is a household appliance. It is not recommended to store materials that require strict temperatures.

DO not store explosive substances such as aerosol cans with a flammable propellant in this appliance.

THE appliance has to be unplugged after use and before carrying out user maintenance on the appliance.

WARNING: Keep the ventilation openings in the appliance enclosure or in the built-in structure free from obstruction.

WARNING: Do not use mechanical devices or other means to accelerate the defrosting process, other than those recommended by the manufacturer.

WARNING: Do not damage the refrigerant circuit.

WARNING: Do not use electrical appliances inside the food storage compartments of the appliance, unless they are of the type recommended by the manufacturer.

WARNING: Please dispose of the refrigerator according to local regulations, as it contains flammable blowing gas and refrigerant.

WARNING: When positioning the appliance, ensure the supply cord is not trapped or damaged.

WARNING: Do not locate multiple portable socket-outlets or portable power supplies at the rear of the appliance.

DO not use extension cords or ungrounded (two prong) adapters.

DANGER: Risk of child entrapment. Before you throw away your old refrigerator or freezer:

-Take off the doors.

-Leave the shelves in place so that children may not easily climb inside.

THE refrigerator must be disconnected from the source of electrical supply before attempting the installation of accessory.

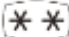

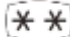

REFRIGERANT and cyclopentane foaming material used for the appliance are flammable. Therefore, when the appliance is scrapped, it shall be kept away from any fire source and be recovered by a special recovering company with corresponding qualification other than be disposed by combustion, so as to prevent damage to the environment or any other harm.

FOR EN standard: This appliance can be used by children aged from 8 years and above and persons with reduce physical sensory or mental capabilities or lack of experience and knowledge if they have been given supervision or instruction concerning use of the appliance in a safe way and understand the hazards involved. Children shall not play with the appliance. Cleaning and user maintenance shall not be made by children without supervision. Children aged from 3 to 8 years are allowed to load and unload refrigerating appliances.

KEEP away children under 3 years of age from the appliance unless they are constantly supervised.

The necessity that, for doors or lids fitted with locks and keys, the keys be kept out of the reach of children and not in the vicinity of the refrigerating appliance, in order to prevent children from being locked inside.

TO avoid contamination of food, please respect the following instructions:

- Opening the door for long periods can cause a significant increase of the temperature in the compartments of the appliance.
- Clean regularly surfaces that can come in contact with food and accessible drainage systems.
- Clean water tanks if they have not been used for 48 h; flush the water system connected to a water supply if water has not been drawn for 5 days. (note 1)
- Store raw meat and fish in suitable containers in the refrigerator, so that it is not in contact with or drip onto other food.
- Two-star  frozen-food compartments are suitable for storing pre-frozen food, storing or making ice-cream and making ice cubes. (note 2)
- One  -, two  and three-star  compartments are not suitable for the freezing of fresh food. (note 3)
- If the refrigerating appliance is left empty for long periods, switch off, defrost, clean, dry, and leave the door open to prevent mould developing within the appliance.
- For appliances without a 4-star compartment: this refrigerating appliance is not suitable for freezing foodstuffs. (note 4)

Note 1,2,3,4: Please confirm whether it is applicable according to your product compartment type.

FOR a freestanding appliance: this refrigerating appliance is not intended to be used as a built-in appliance.

2. INSTALLATION

2.1 Location

When selecting a position for your unit, you should make sure the floor is flat and firm, and the room is well ventilated. Avoid locating your unit near a heat source, e.g. cooker, boiler or radiator. Also avoid direct sunlight as it may increase the electrical consumption. Extreme cold ambient temperatures may also cause the unit not to perform properly. This unit is not designed for use in a garage or outdoor installation. Never place the appliance in a damp area or location where it might be splashed with water. Clean and dry water splashes and stains with a soft clean cloth. Do not drape the unit with any covering. The ambient temperature should be between 10°C and 38°C.

When installing the unit, ensure that 10 cm of free space is left at both sides, 10 cm at the rear and 10 cm at the top of the unit. This will allow cold air to circulate around the unit and improve the efficiency of the cooling process.

2.2 Reversing the Door Swing (optional)

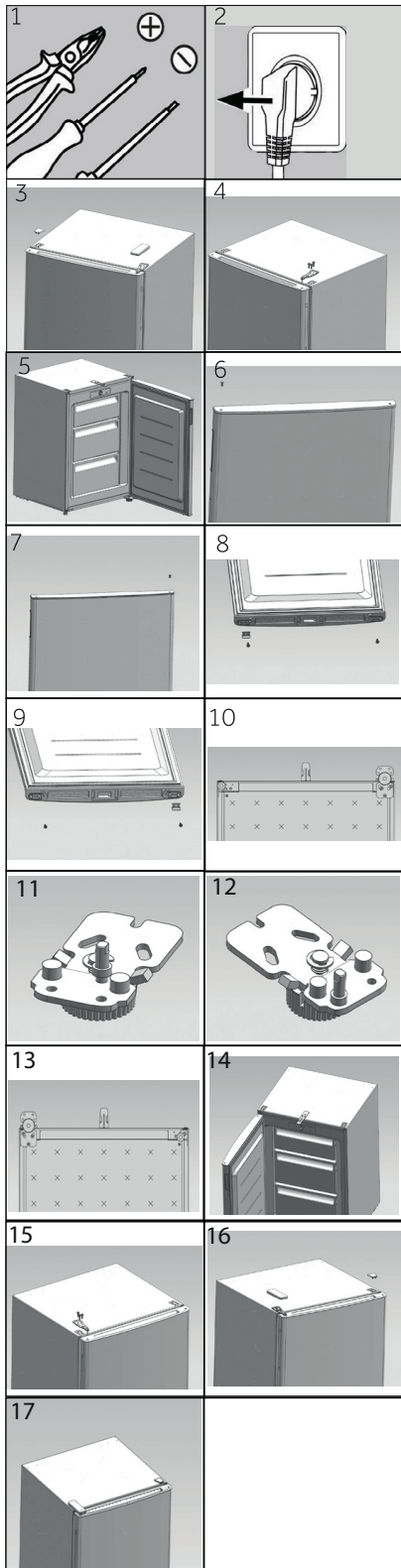
Before connecting the appliance to the power supply, you should check whether the door swing must be changed from right (as delivered) to left, if this is required by the installation location and the usability.

Tools Required: Phillips style screwdriver / Flat-blade screwdriver / Pliers



WARNING!

- ▶ The appliance is heavy. You need two persons to carry out the door reversibility.
- ▶ Before any operation, first unplug the appliance from the mains.
- ▶ Do not tilt the appliance more than 45°C to prevent damage of the refrigeration system.



1. Provide necessary tool.
2. Unplug the appliance.

3. Remove hinge hole cover and hinge cover
4. Removes 3 screws and hinge

5. Open and remove the door.
6. Remove cover in left side of door.

7. Fix the cover in right side of door.
8. Turn the door upside down, remove 2 screws and door stopper at the bottom of the door.

9. Fix door stopper dismantled last step to the other side and 2 screws.
10. Tilt slightly backwards the cabinet, remove 3 screws, the lower hinge and adjustable feet.

11. Remove hinge axle.
12. Fix hinge axle to the next hole.

13. Fix the hinge to the opposite position of the cabinet with 4 screws and adjustable feet.
14. Mount the door.

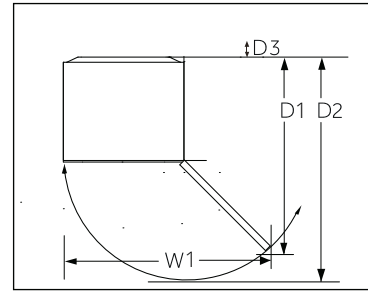
15. Fix upper hinge with 3 screws
16. Fix hinge hole cover and upper left hinge cover

17. Finished

2.3 Door Space Requirements

The unit's door must be able to open fully as shown.

Width in mm	Depth in mm		Distance to wall in mm
W	D1	D2	D3
824	1002	1064	75



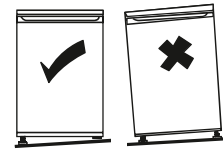
2.4 Levelling the Unit

To do this adjust the two levelling feet at the front of the unit.

If the unit is not level, the door and magnetic seal alignments will not be covered properly.

Make sure that the foot touches the ground before use.

Look down from the top, clockwise and counterclockwise loosening, tightening.



2.5 Cleaning Before Use

Wipe the inside of the unit with a weak solution of bicarbonate soda. Then rinse with warm water using a 'Wrung-out' sponge or cloth. Wash the shelves and salad bin in warm soapy water and dry completely before replacing in the unit. Clean the exterior of the unit with a damp cloth. If you require more information refer to the Cleaning section.

2.6 Before Using Your Unit

Do not damage the power cord under any condition so as to ensure safety use, do not use when the power cord is damaged or the plug is worn.

Do not store flammable, explosive, volatile and highly corrosive items in the refrigerator to prevent damages to the product or fire accidents.

Do not place flammable items near the refrigerator to avoid fires.

This product is household refrigerators and shall be only suitable for the storage of foods. According to national standards, household refrigerators shall not be used for other purposes, such as storage of blood, drugs or biological products.

Do not place items such as bottled or sealed container of fluid such as bottled beers and beverages in the freezer to prevent bursts and other losses.

Do not place unstable items (e.g. heavy objects or containers filled with water) on top of the refrigerator. This may result in personal injury due to falling objects or electric shock caused by water contact.

Before placing any food in your unit, turn it on and wait for 24 hours, to make sure it is working properly and to allow it time to fall to the correct temperature. Your unit should not be overfilled.



◆ Before Plugging in

You must check that you have a socket which is compatible with the plug supplied with the unit.

◆ Before Turning On!

Do not turn on until two hours after moving the unit.

2.7 Interior Accessories

Various plastic storage drawers are included with your appliance - different models have different combinations.

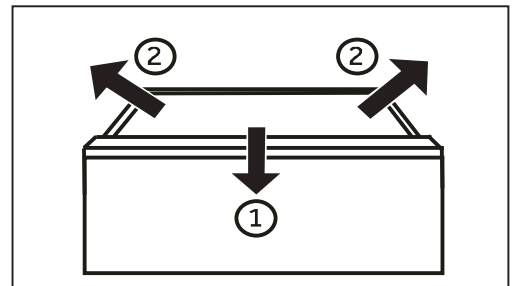


In order to make the most of the volume of frozen-food storage compartment, the user can remove one or more drawers, out of the appliance, according to your daily use.

Removable drawer

To remove the drawer out, pull out to the maximum extent ①, lift and remove ②.

In order to insert the drawer, the above steps are carried out in reverse order.



WARNING!

Do not overload the drawers: Maximum load of each drawer: 35kg!

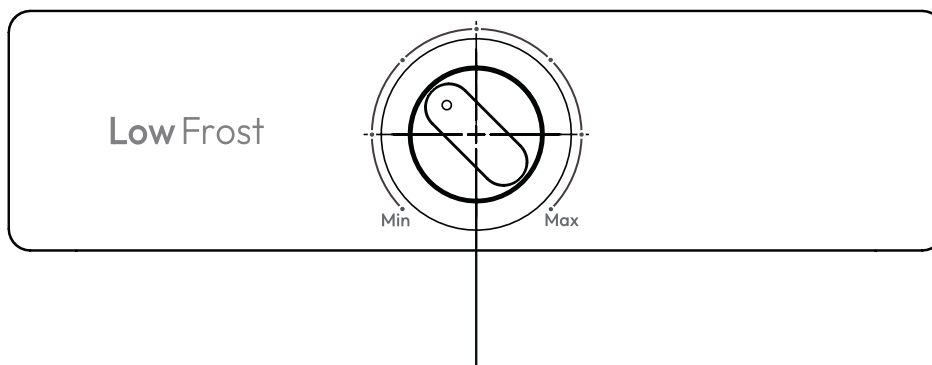
3. PRODUCT OVERVIEW



- 1. Control panel
- 2. Drawers
- 3. Adjustable feet

Drawers, food boxes, shelves, etc. placed according to the position in the picture above are the most energy efficient.

Display panel



Temperature control (Thermostat)

i NOTICE

Turn thermostat to adjust the temperature between MIN (warmer) and MAX (colder)
The storage temperature will be decreased from Min. setting to Max. setting.

All images in this instruction manual are for indication only; please refer to your individual unit for details.

4. OPERATION

4.1 Switching On Your Unit

◆ The temperature selector knob is located on the middle of the upper beam.

Setting “Min”: Less Cool Temperature

Setting “Max”: Coolest Temperature

Adjust the temperature selector knob according to the actual cooling needs.

◆ During high ambient temperatures e.g. on hot summer days. It may be necessary to set the thermostat to the Coolest setting (position “Max”). This may cause the compressor running continuously in order to maintain a low temperature in the cabinet.

◆ During low ambient temperatures, if the thermostat is set to the less cool setting (position “Min”), the freezer may not operate properly. This may cause higher temperatures inside the cabinet and make it unsuitable for proper food storage and preservation.

◆ After the temperature is adjusted, it takes some time to achieve temperature balance inside the cabinet. The duration of this period depends on the selected setting, the ambient temperature, how often the door is opened, and the amount of food stored inside.

◆ For the first time you install your refrigerator, set the thermostat knob to the middle position between “Min” and “Max”. Give your refrigerator time to cool down completely before adding food. It is the best to wait 24 hours before adding food. The thermostat knob controls the temperature.

4.2 Noise Inside the Unit

You may notice that your unit makes some unusual noises. Most of these are perfectly normal, but you should be aware of them!

These noises are caused by the circulation of the refrigerant liquid in the cooling system. It has become more pronounced since the introduction of CFC free gases. This is not a fault and will not affect the performance of your unit. This is the compressor motor working, as it pumps the refrigerant around the system.

4.3 Tips for Keeping Food in the Unit

◆ Keep raw meats/fishes in a container which is large enough to collect juices and cover it properly. Place the container on the lowest drawer.

◆ Leave space around your food, to allow air to circulate inside the unit. Ensure all parts of the unit are kept cool.

◆ To prevent transfer of flavours and drying out, pack or cover the food separately.

◆ Always let pre-cooked food cool down before you put in the unit. This will help to maintain the internal temperature of the unit.

◆ To prevent cold air escaping from the unit, try to limit the number of times you open the door. We recommend that you only open the door when you need to put food in or take food out.



WARNING!

Acid, alkali and salt etc. could erode the internal surface of the freezer.

- Do not place the food with these substances (e.g. sea fish) directly on the internal surface. Salt water in the freezer should be cleaned up immediately.
- Do not exceed the food storage time recommended by the manufacturers. Only take the required amount of food out of the freezer.
- Consume defrosted food quickly. Defrosted food cannot be re-frozen unless it is first cooked, otherwise it may be less edible.
- Do not load excessive quantities of fresh food in the freezer compartment. Refer to the freezing capacity of the freezer - See TECHNICAL DATA or data at the type plate.
- Food can be stored in the freezer at a temperature of at least -18°C for 2 months, depending on its properties (e.g. meat: 3-12 months, vegetables: 6-12months).
- While freezing fresh food, avoid bringing it into contact with already frozen food. Risk of thawing!

When storing commercially frozen foods, please follow these guidelines:

- Always follow manufacturers' guidelines for the length of time you should store food. Do not exceed these guidelines!
- Try to keep the length of time between purchase and storage as short as possible to preserve food quality.
- Buy frozen food, that has been stored at a temperature of -18°C or below.

5. CLEANING

5.1 Defrosting

- ◆ Power off the freezer.
- ◆ Remove the food from the freezer and place it properly to prevent food from melting.
- ◆ Clear the drain pipe (to use soft materials to prevent damage to the liner), Prepare the water containers for defrosting. (pay attention to clean the compressor compartment water draining tray, avoiding overflow to the ground).
- ◆ You can use the natural temperature for the natural defrost, you can also use the ice shovel to eliminate the frost (to use plastic or wooden ice shovel, for avoiding damage to the liner or pipe)
- ◆ You can also use the appropriate amount of hot water to speed up the defrost, with a dry towel to dry the water after defrosting.
- ◆ After defrosting, put back the foods in cabinet, and power on the freezer.

5.2 Cleaning the Interior and the Exterior of the Unit

- ◆ Dusts behind the refrigerator and on the ground shall be timely cleaned to improve the cooling effect and energy saving.
- ◆ Check the door gasket regularly to make sure there are no debris. Clean the door gasket with a soft cloth dampened with soapy water or diluted detergent.
- ◆ The interior of the refrigerator should be cleaned regularly to avoid odor.
- ◆ Please turn off the power before cleaning interior, remove all foods, drinks ,shelves, drawers, etc.
- ◆ Use a soft cloth or sponge to clean the inside of the refrigerator, with two tablespoons of baking soda and a quart of warm water. Then rinse with water and wipe clean. After cleaning, open the door and let it dry naturally before turning on the power.
- ◆ For areas that are difficult to clean in the refrigerator (such as narrow sandwiches, gaps or corners), it is recommended to wipe them regularly with a soft rag, soft brush, etc. and when necessary, combined with some auxiliary tools (such as thin sticks) to ensure no contaminants or bacteria accumulation in these areas.
- ◆ Do not use soap, detergent, scrub powder, spray cleaner, etc., as these may cause odors in the interior of the refrigerator or contaminated food.
- ◆ Clean the bottle frame, shelves and drawers with a soft cloth dampened with soapy water or diluted detergent. Dry with a soft cloth or dry naturally.
- ◆ Wipe the outer surface of the refrigerator with a soft cloth dampened with soapy water, detergent, etc., and then wipe dry.
- ◆ Do not use hard brushes, clean steel balls, wire brushes, abrasives(such as toothpastes), organic solvents (such as alcohol, acetone, banana oil, etc.), boiling water, acid or alkaline items, which may damage the fridge surface and interior. Boiling water and organic solvents such as benzene may deform or damage plastic parts.
- ◆ Do not rinse directly with water or other liquids during cleaning to avoid short circuits or affect electrical insulation after immersion.
- ◆ Do not clean any of the parts of the appliance in a dishwasher.
- ◆ After cleaning is complete, allow at least 7 minutes before restarting the appliance, as frequent starting may damage the compressor.

5.3 Cleaning Tips

Condensation may appear on the outside of the unit. This may be due to a change in room temperature. Wipe off any moisture residue. If the problem continues, please contact a qualified technician for assistance.

6. MAINTENANCE

6.1 Care When Handling / Moving Your Unit

Hold the unit around its sides or base when moving it. Under no circumstances should it be lifted by holding the edges of the top surface.

Moving the appliance

1. Remove all food and unplug the appliance.
2. Secure shelves and other moveable parts in the fridge and the freezer with adhesive tape.
3. Do not tilt the refrigerator more than 45° to avoid damaging the refrigerating system.



WARNING!

- ▶ Do not lift the appliance by its handles.
- ▶ Never place the appliance horizontally on the ground.

6.2 Servicing

The unit should be serviced by an authorized engineer and only genuine spare parts should be used. Under no circumstances should you attempt to repair the unit yourself. Repairs carried out by inexperienced persons may cause injury or serious malfunction. Contact a qualified technician.

6.3 Switching Off for Long Periods of Time

When the unit is not in use for a long period of time, disconnect it from the mains supply, empty all food and clean the appliance, leaving the door ajar to prevent unpleasant smells.

7. Trouble shooting

The following simple issues can be handled by the user. Please call the after-sale service department if the issues are not settled.



WARNING!

- ▶ Before maintenance, deactivate the appliance and disconnect the mains plug from the mains socket.
- ▶ Electrical equipment should be serviced only by qualified electrical experts, because improper repairs can cause considerable consequential damages.
- ▶ A damaged supply should only be replaced by the manufacturer, its service agent or similarly qualified persons in order to avoid a hazard.

Inoperation	Whether the freezer is plugged and connected to power; Low voltage; Failure power or tripping circuit
Odor	Odorous foods should closely wrapped; Whether foods are rotten; Whether the interior shall be cleaned.
Long-term operation of compressor	It is normal that refrigerator operates for longer time in summer when the ambient temperature is higher; Do not put too much food in the freezer at one time; Do not put foods until they are cooled; Frequent opening of refrigerator door.
The refrigerator door can not be properly closed.	The freezer door is stuck by food packages; Too much food; Tilt refrigerator.
Moisture forms inside the freezer	Whether the ambient temperature is high and humid; Whether the door is opened frequently or for too long; Whether food or containers are left uncovered;
Moisture forms on the outer surface of the freezer	Whether the ambient temperature is high and humid; Whether the door is not properly closed;
Frost forms on the outer surface of the freezer	Whether the food is not properly packaged; Whether the door or drawers are not properly closed; Whether the door gasket is dirty,damaged or misaligned; Whether the food or containers are obstructing the door;
Alarm beep	Whether the door is open;
Loud noises	Whether the food is leveled, whether the refrigerator is balanced; Whether the refrigerator parts are properly placed.

Power interruption

In the event of a power cut, follow these tips during a prolonged power interruption, especially in summer:

- ▶ Open the door/drawer as few times as possible.
- ▶ Do not put additional food into the appliance during a power interruption.
- ▶ If prior notice of a power interruption is given and the interruption duration is longer than 5 hours, make some ice and put it in a container in the top of the refrigerator compartment.
- ▶ An inspection of the goods is required immediately after the interruption.
- ▶ As temperature in the refrigerator will rise during a power interruption or other failure, the storage period and edible quality of food will be reduced. Any food that defrosts should be either consumed, or cooked and refrozen (where suitable) soon afterwards in order to prevent health risks.

7.1 Warm tips:

- ◆The refrigerator enclosure may emit heat during operation specially in summer, this is caused by the radiation of the condenser, and it is a normal phenomenon.
- ◆Condensation: condensation phenomenon will be detected on the exterior surface and door seals of the freezer when the ambient humidity is large, this is a normal phenomenon, and the condensation can be wiped away with a dry towel.
- ◆Buzz: Buzz will be generated by running compressor specially when starting up or shutting down.

8. TIPS FOR ENERGY SAVING


Warning for energy

- 1) Refrigerating appliances might not operate consistently (possibility of defrosting of contents or temperature becoming too warm in the frozen food compartment) when sited for an extended period of time below the cold end of the range of temperatures for which the refrigerating appliance is designed.
- 2) The fact that effervescent drinks should not be stored in food freezer compartments or cabinets or in low-temperature compartments or cabinets, and that some products such as water ices should not be consumed too cold;
- 3) The need to not exceed the storage time(s) recommended by the food manufacturers for any kind of food and particularly for commercially quick-frozen food in food-freezer and frozen-food storage compartments or cabinets;
- 4) The precautions necessary to prevent an undue rise in the temperature of the frozen food while defrosting the refrigerating appliance, such as wrapping the frozen food in several layers of newspaper.
- 5) The fact that a rise in temperature of the frozen food during manual defrosting, maintenance or cleaning could shorten the storage life.
- 6) The need to ensure that the appliance is properly ventilated (see INSTALLATION).
- 7) The fact that the appliance should not be installed in direct sunlight or near heat sources (e.g. stoves, heaters).
- 8) The fact that setting the appliance to unnecessarily low temperatures should be avoided, since this increases energy consumption.
- 9) The need to allow warm food to cool down before placing it in the appliance.
- 10) The need to open the appliance door as little and as briefly as possible.
- 11) The fact that overfilling the appliance should be avoided in order to prevent obstruction of the air flow.
- 12) The need to avoid air remaining inside food packaging.
- 13) The need to keep the door seals clean so that the door closes correctly.

9. DISPOSAL

Old units still have some residual value. An environmentally friendly method of disposal will ensure that valuable raw materials can be recovered and used again. The refrigerant used in your unit and insulation materials require special disposal procedures. Ensure that none of the pipes on the back of the unit are damaged prior to disposal. Up to date information concerning options of disposing of your old unit and packaging from the new one can be obtained from your local council office.

When disposing of an old unit break of any old locks or latches and remove the door, as well as any trays, drawers, door catches and seals, as a safeguard.

Correct Disposal of this product	
	<p>Correct Disposal of this product</p> <p>This marking indicates that this product should not be disposed with other household wastes throughout the EU. To prevent possible harm to the environment or human health from uncontrolled waste disposal, recycle it responsibly to promote the sustainable reuse of material resources. To return your used device, please use the return and collection systems or contact the retailer where the product was purchased. They can take this product for environmental safe recycling.</p>

For more information, please contact the local authority or your retailer where you purchased the product.

Table 1 Climate classes

Class	Symbol	Ambient temperature range °C
Sub Normal	SN	+ 10 to + 32
Normal	N	+ 16 to + 32
Subtropical	ST	+ 16 to + 38
Tropical	T	+ 16 to + 43

Sub Normal : 'this refrigerating appliance is intended to be used at ambient temperatures ranging from 10 °C to 32 °C';

Normal : 'this refrigerating appliance is intended to be used at ambient temperatures ranging from 16 °C to 32 °C';

Subtropical: 'this refrigerating appliance is intended to be used at ambient temperatures ranging from 16 °C to 38 °C';

Tropical: 'this refrigerating appliance is intended to be used at ambient temperatures ranging from 16 °C to 43 °C';

Activate your Warranty

For any information regarding the warranty of your device, please contact your local retailer or distributor.

All the pictures in the manual are for explanatory purposes only. The actual shape of the unit you purchased may be slightly different, but the operations and functions are the same.

The company may not be held responsible for any misprinted information. The design and the specifications of the product for reasons, such as product improvement, are subject to change without any prior notice. Please consult with the manufacturer at +30 211 300 3300 or with the Sales agency for further details. Any future updates to the manual will be uploaded to the service website, and it is advised to always check for the latest version.



Scan here to download the latest version of this manual.
www.inventorairconditioner.com/media-library

Περιεχόμενα

1.	ΟΔΗΓΙΕΣ ΑΣΦΑΛΕΙΑΣ	2
2.	ΕΓΚΑΤΑΣΤΑΣΗ	4
2.1	Τοποθεσία.....	4
2.2	Αντιστρέφοντας την κατεύθυνση ανοίγματος πόρτας (προαιρετικό).....	4
2.3	Απαιτήσεις χώρου για άνοιγμα πόρτας.....	6
2.4	Ευθυγράμμιση της συσκευής	6
2.5	Καθαρισμός πριν την χρήση	6
2.6	Πριν θέσετε σε λειτουργία την συσκευή σας	6
2.7	Αξεσουάρ.....	7
3.	ΟΨΗ ΣΥΣΚΕΥΗΣ.....	8
4.	ΧΡΗΣΗ ΤΟΥ ΨΥΓΕΙΟΥ.....	9
4.1	Οδηγίες χρήσης.....	9
4.2	Θόρυβος εντός της συσκευής.....	9
4.3	Συμβουλές για την συντήρηση τροφίμων στο ψυγείο.....	9
5.	ΚΑΘΑΡΙΣΜΟΣ	11
5.1	Απόψυξη	11
5.2	Χρήσιμες συμβουλές για τον καθαρισμό	11
5.3	Χρήσιμες συμβουλές για τον καθαρισμό	12
6.	ΣΥΝΤΗΡΗΣΗ.....	12
6.1	Φροντίδα κατά την μετακίνηση της συσκευής σας.....	12
6.2	Επισκευή	12
6.3	Απενεργοποίηση για παρατεταμένη απουσία.....	12
7.	ΟΔΗΓΟΣ ΑΝΕΥΡΕΣΗΣ ΒΛΑΒΩΝ.....	12
7.1	Συμβουλές:.....	14
8.	ΣΥΜΒΟΥΛΕΣ ΕΞΟΙΚΟΝΟΜΗΣΗΣ ΕΝΕΡΓΕΙΑΣ.....	14
9.	ΑΠΟΡΡΙΨΗ.....	14

1.ΟΔΗΓΙΕΣ ΑΣΦΑΛΕΙΑΣ



Προειδοποίηση:

κίνδυνος πυρκαγιάς /
εύφλεκτων υλικών

Αυτή η συσκευή προορίζεται για χρήση σε οικιακές και παρομοίες εφαρμογές, όπως -κουζίνα προσωπικού σε καταστήματα, γραφεία και άλλα περιβάλλοντα- αγροικίες και πελάτες σε ξενοδοχεία, μοτέλ και άλλα περιβάλλοντα τύπου κατοικίας - περιβάλλοντα τύπου πανδοχείου (bed & breakfast), τροφοδοσία και παρόμοιες εφαρμογές μη λιανικής πώλησης. Αλλαγές ή τροποποιήσεις στη συσκευή δεν επιτρέπονται. Οποιαδήποτε τροποποίηση ή κακή χρήση της συσκευής ενδέχεται να προκαλέσει κίνδυνο και να οδηγήσει σε απώλεια της κάλυψης εγγύησης.

Εάν το καλώδιο τροφοδοσίας είναι φθαρμένο, πρέπει να αντικατασταθεί από τον κατασκευαστή ή το εξουσιοδοτημένο κατάστημα τεχνικής υποστήριξης ή από άτομα με παρόμοια ειδικευση, προκειμένου να αποφευχθούν τυχόν κίνδυνοι.

Μην αγγίζετε κατεψυγμένα αντικείμενα με βρεγμένα χέρια (χρησιμοποιείτε γάντια) και μην καταναλώνετε παγωμένα γλειφιτζούρια αμέσως μετά την αφαίρεσή τους από τη συσκευή. Μπορεί να προκληθεί πάγωμα του δέρματος ή εγκαύματα από ψύξη. Πρώτες βοήθειες: Κρατήστε την επηρεασμένη περιοχή κάτω από τρέχον κρύο νερό.

Μην αποθηκευτείτε σε αυτή τη συσκευή εκρηκτικές ουσίες όπως αεροζόλ με εύφλεκτο προωθητικό αέριο.

ΜΗΝ αποθηκεύετε φάρμακα, βακτήρια ή χημικές ουσίες στη συσκευή. Η συσκευή αυτή είναι για οικιακή χρήση και δεν συνιστάται η αποθήκευση υλικών που απαιτούν αυστηρές συνθήκες θερμοκρασίας.

Η συσκευή πρέπει να αποσυνδεθεί μετά τη χρήση και πριν από τη συντήρηση του χρήστη.

ΠΡΟΕΙΔΟΠΟΙΗΣΗ: Διατηρείτε ελεύθερες τις οπές εξαερισμού, στο περίβλημα της συσκευής ή στην ενσωματωμένη δομή της, απομακρύνοντας τυχόν εμπόδια.

ΠΡΟΕΙΔΟΠΟΙΗΣΗ: Μη χρησιμοποιείτε μηχανικές συσκευές ή άλλα μέσα για να επιταχύνετε τη διαδικασία απόψυξης, εκτός από εκείνες που συνιστώνται από τον κατασκευαστή.

ΠΡΟΕΙΔΟΠΟΙΗΣΗ: Μην προκαλείτε φθορές στο κύκλωμα ψυκτικού μέσου.

ΠΡΟΕΙΔΟΠΟΙΗΣΗ: Μην χρησιμοποιείτε ηλεκτρικές συσκευές μέσα στα διαμερίσματα αποθήκευσης τροφίμων της συσκευής, εκτός αν είναι του τύπου που συνιστάται από τον κατασκευαστή.

ΠΡΟΕΙΔΟΠΟΙΗΣΗ: Παρακαλείστε να απορρίψετε το ψυγείο σύμφωνα με τους τοπικούς κανονισμούς σχετικά με την διάθεση της συσκευής λόγω του εύφλεκτου αερίου εμφύσησης και του ψυκτικού μέσου.

ΠΡΟΕΙΔΟΠΟΙΗΣΗ: Κατά την τοποθέτηση της συσκευής, βεβαιωθείτε ότι το καλώδιο τροφοδοσίας δεν έχει παγιδευτεί ή έχει υποστεί φθορά.

ΠΡΟΕΙΔΟΠΟΙΗΣΗ: Μην τοποθετείτε πολλαπλές φορητές πρίζες ή φορητές παροχές τροφοδοσίας στο πίσω μέρος της συσκευής.

Μην χρησιμοποιείτε καλώδια επέκτασης ή μη γειωμένους ανταπτορες (δύο ακίδων).

ΚΙΝΔΥΝΟΣ: Κίνδυνος παγίδευσης παιδιών. Πριν πετάξετε το παλιό ψυγείο ή τον καταψύκτη σας:

- Αφαιρέστε τις πόρτες,
- Αφήστε τα ράφια στη θέση τους, ώστε τα παιδιά να μην μπορούν να ανέβουν εύκολα μέσα.

Το ψυγείο πρέπει να αποσυνδεθεί από την πηγή ηλεκτρικής τροφοδοσίας πριν από την εγκατάσταση εξαρτήματος.

Το ψυκτικό μέσο και το υλικό αφρισμού κυκλοπεντανίου που χρησιμοποιείται για το ψυγείο είναι εύφλεκτα. Επομένως, όταν το ψυγείο διαλυθεί, πρέπει να απομακρυνθεί από οποιαδήποτε πηγή φωτιάς και να ανακυκλωθεί από μια ειδική εταιρεία ανάκτησης με αντίστοιχη πιστοποίηση διαφορετική από την απόρριψη με καύση, ώστε να αποφευχθεί η πρόκληση βλάβης στο περιβάλλον ή οποιαδήποτε άλλη βλάβη.

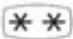

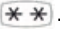

Κατά το πρότυπο EN: Αυτή η συσκευή μπορεί να χρησιμοποιηθεί από παιδιά ηλικίας από 8 ετών και άνω και άτομα με μειωμένες φυσικές αισθητικές, πνευματικές ή διανοητικές ικανότητες ή έλλειψη εμπειρίας και γνώσης, εάν έχουν επίβλεψη ή οδηγίες σχετικά με τη χρήση της συσκευής με ασφαλή τρόπο και κατανοούν τους εμπλεκόμενους κινδύνους. Τα παιδιά δεν πρέπει να παίζουν με τη συσκευή. Ο καθαρισμός και η συντήρηση από τον χρήστη δεν πρέπει να πραγματοποιούνται από παιδιά χωρίς επίβλεψη. Τα παιδιά ηλικίας από 3 έως 8 ετών επιτρέπεται να φορτώνουν και να ξεφορτώνουν ψυκτικές συσκευές.

Κατά το πρότυπο IEC: Αυτή η συσκευή δεν προορίζεται για χρήση από άτομα (συμπεριλαμβανομένων παιδιών) με μειωμένες σωματικές, πνευματικές ή διανοητικές ικανότητες ή έλλειψη εμπειρίας και γνώσης, εκτός εάν έχουν επίβλεψη ή οδηγίες σχετικά με τη χρήση της συσκευής από άτομο υπεύθυνο για την ασφάλειά τους.

Τα παιδιά θα πρέπει να επιβλέπονται για να διασφαλιστεί ότι δεν παίζουν με τη συσκευή.

Τα παιδιά κάτω των 3 ετών δεν επιτρέπεται να χρησιμοποιούν ή να προσεγγίζουν την συσκευή.

ΓΙΑ να αποφύγετε τη μόλυνση των τροφίμων, τηρήστε τις παρακάτω οδηγίες:

- Η ανοιγόμενη πόρτα για μεγάλες περιόδους μπορεί να προκαλέσει σημαντική αύξηση της θερμοκρασίας στα διαμερίσματα της συσκευής.
- Να καθαρίζετε τακτικά επιφάνειες που μπορούν να έρθουν σε επαφή με τρόφιμα και προσβάσιμα συστήματα αποστράγγισης.
- Δεξαμενές καθαρού νερού εάν δεν έχουν χρησιμοποιηθεί για 48 ώρες. Ξεπλύνετε το σύστημα ύδρευσης που είναι συνδεδεμένο με παροχή νερού εάν δεν έχει τραβηχτεί νερό για 5 ημέρες.. (σημείωση 1)
- Φυλάξτε το ωμό κρέας και τα ψάρια σε κατάλληλα δοχεία στο ψυγείο, έτσι ώστε να μην έρχονται σε επαφή ή να μην στάζουν σε άλλα τρόφιμα.
- Διαμερίσματα κατεψυγμένου φαγητού δύο  αστέρων είναι κατάλληλα για την αποθήκευση των προ-καταψυγμένων τροφίμων, την αποθήκευση ή την παρασκευή παγωτού και την κατασκευή παγοκύβων. (σημείωση 2)
- Του ενός  -, των δύο  - και τα τριών  αστέρων διαμερίσματα δεν είναι κατάλληλα για την κατάψυξη των νωπών τροφίμων. (σημείωση 3)
- Αν η ψυκτική συσκευή παραμείνει άδεια για μεγάλες χρονικές περιόδους, απενεργοποιήστε, ξεπαγώστε, καθαρίστε, στεγνώστε και αφήστε την πόρτα ανοικτή για να αποφύγετε την ανάπτυξη μούχλας μέσα στη συσκευή.
- Για συσκευές χωρίς 4 - αστέρων διαμέρισμα: η παρούσα συσκευή κατάψυξης δεν είναι κατάλληλη για την κατάψυξη τροφίμων υλικών. (σημείωση 4)

Σημείωση 1,2,3,4: Παρακαλείστε να επιβεβαιώσετε αν ισχύει ανάλογα με το είδος του διαμερισμάτος σας.

ΓΙΑ μία ανεξάρτητη συσκευή: η παρούσα συσκευή κατάψυξης δεν προορίζεται να χρησιμοποιηθεί σαν μία εντοιχισμένη - συσκευή.

Η ανάγκη να παραμείνουν τα κλειδιά για τις πόρτες ή τα καλύμματα που διαθέτουν κλειδαριές και κλειδιά μακριά από τα παιδιά και όχι κοντά στη συσκευή ψύξης, προκειμένου να αποφευχθεί το κλείδωμα των παιδιών στο εσωτερικό τους.

2. ΕΓΚΑΤΑΣΤΑΣΗ

2.1 Τοποθεσία

Όταν επιλέγετε την τοποθεσία για την εγκατάσταση της συσκευής σας, σιγουρευτείτε ότι το πάτωμα είναι ίσιο, αντέχει το βάρος και ότι ο περιβάλλοντας χώρος είναι επαρκώς αεριζόμενος. Αποφύγετε την εγκατάσταση της συσκευής σας κοντά σε εστίες θερμότητας όπως π.χ. φούρνοι, κεραμικές εστίες ή συσκευής θέρμανσης. Επίσης, αποφύγετε την απευθείας έκθεση στον ήλιο καθώς ενδέχεται να αυξηθεί η κατανάλωση ηλεκτρικού ρεύματος. Η συσκευή ενδέχεται να μην λειτουργήσει σωστά σε ακραία χαμηλές θερμοκρασίες. Η συσκευή αυτή δεν είναι σχεδιασμένη για χρήση εντός γκαράζ ή σε εξωτερικούς χώρους. Παρακαλείστε να μην καλύψετε την συσκευή με οποιοδήποτε υλικό. Η συσκευή αυτή δεν είναι σχεδιασμένη για τοποθέτηση σε υγρό χώρο ή σε σημείο όπου ενδέχεται να έρθει σε επαφή με νερό.

Όταν εγκαθιστάτε την συσκευή, παρακαλείστε να εξασφαλίσετε 10 εκατοστά από τον τοίχο απ' όλες τις πλευρές και 10 εκατοστά πάνω από την συσκευή για τον σωστό εξαερισμό της. Η τήρηση αυτών των οδηγιών εγκατάστασης θα επιτρέψει την καλύτερη κυκλοφορία του ψυχρού αέρα εντός του θαλάμου ψύξης κρασιών όπως και θα βελτιώσει την ευρύτερη λειτουργία ψύξης της συσκευής.

2.2 Αντιστρέφοντας την κατεύθυνση ανοίγματος της πόρτας (προαιρετικό)

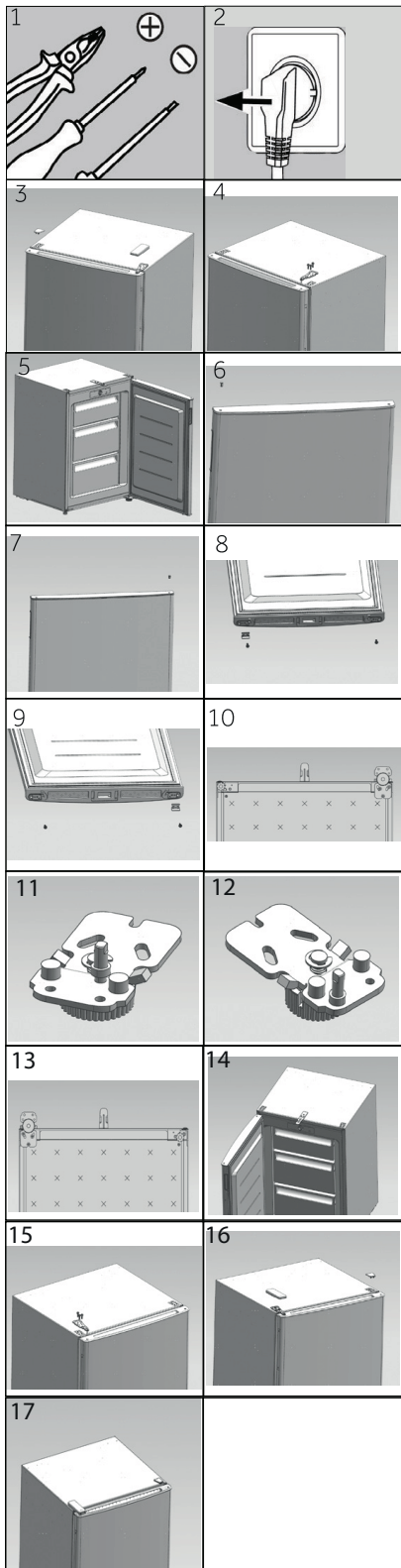
Πριν συνδέσετε τη συσκευή στην παροχή ρεύματος, θα πρέπει να ελέγξετε εάν απαιτείται αλλαγή της φοράς ανοίγματος της πόρτας από δεξιά (όπως παραδίδεται) προς τα αριστερά, ανάλογα με τον χώρο εγκατάστασης και τη λειτουργική ευκολία.

Απαιτούμενα εργαλεία: κατσαβίδι τύπου Phillips / ίσιο κατσαβίδι



ΠΡΟΕΙΔΟΠΟΙΗΣΗ!

- ▶ Η συσκευή είναι βαριά. Απαιτούνται δύο άτομα για την **αναστροφή** της πόρτας.
- ▶ Πριν από οποιαδήποτε εργασία, αποσυνδέστε τη συσκευή από την παροχή ρεύματος.
- ▶ Μην γέρνετε το ψυγείο σε γωνία μεγαλύτερη των 45°



1. Προετοιμάστε τα απαραίτητα εργαλεία.
2. Αποσυνδέστε τη συσκευή από το ρεύμα.

3. Αφαιρέστε το κάλυμμα του επάνω μεντεσέ και το κάλυμμα της αντίθετης πλευράς (οπής μεντεσέ).
4. Ξεβιδώστε και αφαιρέστε τις 3 βίδες και τον μεντεσέ.

5. Ανοίξτε και αφαιρέστε την πόρτα.
6. Αφαιρέστε το κάλυμμα από την αριστερή πλευρά της πόρτας.

7. Τοποθετήστε το κάλυμμα στη δεξιά πλευρά της πόρτας.
8. Γυρίστε την πόρτα ανάποδα. Αφαιρέστε 2 βίδες και το στοπ πόρτας από το κάτω μέρος της πόρτας.

9. Τοποθετήστε το στοπ πόρτας στην αντίθετη πλευρά χρησιμοποιώντας τις ίδιες 2 βίδες.
10. Γείρετε ελαφρώς το ψυγείο προς τα πίσω και αφαιρέστε τις 3 βίδες από τον κάτω μεντεσέ και τα ρυθμιζόμενα ποδαράκια.

11. Αφαιρέστε τον άξονα του μεντεσέ.
12. Τοποθετήστε τον άξονα στην επόμενη υποδοχή.

13. Στερεώστε τον μεντεσέ στην απέναντι πλευρά της βάσης του ψυγείου με 4 βίδες και τα ρυθμιζόμενα ποδαράκια.
14. Τοποθετήστε την πόρτα.

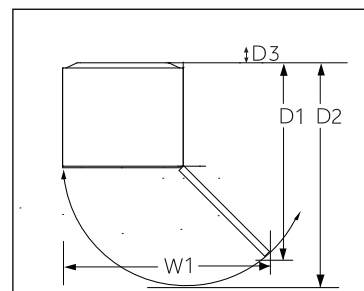
15. Στερεώστε τον επάνω μεντεσέ με 3 βίδες.
16. Τοποθετήστε το κάλυμμα της οπής μεντεσέ και το επάνω αριστερό κάλυμμα μεντεσέ.

17. Ολοκληρώθηκε.

2.3 Απαιτήσεις χώρου για άνοιγμα πόρτας

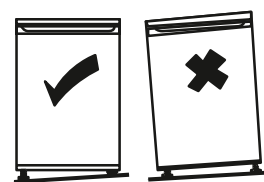
Η πόρτα του ψυγείου πρέπει να μπορεί να ανοίγει εντελώς όπως φαίνεται στο σχήμα.

Πλάτος (mm)	Βάθος (mm)		Απόσταση από τον τοίχο(mm)
W	D1	D2	D3
824	1002	1064	75



2.4 Ευθυγράμμιση της συσκευής

Για την στήριξη της συσκευής σε ανισόπεδη επιφάνεια, προσαρμόστε το ύψος των ρυθμιζόμενων ποδιών της συσκευής από την μπροστινή πλευρά της συσκευής.



Εάν η συσκευή δεν στερεωθεί ισόπεδα, η πόρτα και τα μαγνητικά σφραγίσματα δεν θα λειτουργούν σωστά.

Παρακαλείστε να σιγουρευτείτε ότι τα πόδια της συσκευής ακουμπούν το έδαφος. Ελέγξτε την συσκευή από πάνω, σύμφωνα με την φορά των δεικτών του ρολογιού προσαρμόζοντας το ύψος των ποδιών ώστε να βρίσκεται η συσκευή ισόπεδα για την ορθή λειτουργία της.

2.5 Καθαρισμός πριν την χρήση

Καθαρίστε το εσωτερικό της συσκευής κάνοντας χρήση ελαφρού διαλύματος σόδας (διτανθρακικό νάτριο). Στη συνέχεια ξεπλύνετε με χλιαρό νερό μ' ένα σφουγγαράκι ή ένα πανί. Πλύνετε τα ράφια και τα συρτάρια αποθήκευσης λαχανικών σε ζεστό νερό με απορρυπαντικό και στεγνώστε τα πλήρως πριν τα τοποθετήσετε στην συσκευή. Το εξωτερικό περίβλημα της συσκευής καθαρίζεται μ' ένα υγρό πανί.

Εάν χρειάζεστε περαιτέρω πληροφορίες, παρακαλούμε ανατρέξτε στην ενότητα Καθαρισμού της Συσκευής σας.

2.6 Πριν θέσετε σε λειτουργία την συσκευή σας

Παρακαλείστε να διατηρήσετε το καλώδιο ρεύματος σε καλή κατάσταση για να διασφαλιστεί η ασφαλής χρήση της συσκευής. Παρακαλείστε να μην κάνετε χρήση της συσκευής όταν το καλώδιο ρεύματος ή η πρίζα στο άκρο του καλωδίου έχουν ζημιά.

Παρακαλείστε να μην αποθηκεύετε εύφλεκτα, εκρηκτικά και διαβρωτικά υλικά στην συσκευή σας για να αποφευχθεί ο κίνδυνος βλάβης ή πυρκαγιάς.

Παρακαλείστε να μην τοποθετείτε εύφλεκτα υλικά ή αντικείμενα κοντά στο ψυγείο προς αποφυγήν πυρκαγιών.

Το προϊόν αυτό προορίζεται για οικιακή χρήση και είναι κατάλληλο μόνο για την αποθήκευση τροφών. Σύμφωνα με εθνικά πρότυπα, ψυγεία προορισμένα για οικιακή χρήση δεν θα χρησιμοποιηθούν για άλλους σκοπούς όπως η αποθήκευση αίματος, φαρμάκων κτλ.

Μην τοποθετείτε σφραγισμένα μπουκάλια όπως μπίρες και αναψυκτικά στον καταψύκτη προς αποφυγήν εκρήξεων και λοιπών ζημιών.

Μην τοποθετείτε ασταθή αντικείμενα (π.χ. βαριά αντικείμενα ή δοχεία γεμάτα με νερό) στο επάνω μέρος της συσκευής. Αυτό μπορεί να προκαλέσει τραυματισμό από πτώση ή ηλεκτροπληξία λόγω επαφής με νερό.

Πριν τοποθετήσετε οποιαδήποτε τροφή στο ψυγείο σας, θέστε την συσκευή σας σε λειτουργία και περιμένετε 24 ώρες για να σιγουρευτείτε ότι η συσκευή λειτουργεί σωστά, επιτρέποντας της τον απαιτούμενο χρόνο για να φτάσει στην σωστή θερμοκρασία. Η συσκευή σας δεν πρέπει να είναι υπερβολικά γεμάτη.



◆ **Πριν την θέση σε λειτουργία**

Ελέγξτε ότι η πρίζα σας είναι συμβατή με το παρεχόμενο καλώδιο σύνδεσης στο ηλεκτρικό ρεύμα της συσκευής σας.

◆ **Πριν την θέση σε λειτουργία**

Μην θέτετε σε λειτουργία την συσκευή εως ότου περάσουν 2 ώρες από την μετακίνηση της.

2.7 Αξεσουάρ

Διάφορα γυάλινα ή πλαστικά ράφια συμπεριλαμβάνονται με την συσκευή σας. Κάθε μοντέλο περιέχει διαφορετικούς συνδυασμούς.

Συνιστάται να τοποθετήσετε και διατηρήσετε σε αυτή τη θέση ένα από τα γυάλινα ράφια πλήρους μεγέθους στο χαμηλότερο επίπεδο, πάνω από τα συρτάρια αποθήκευσης φρούτων και λαχανικών.

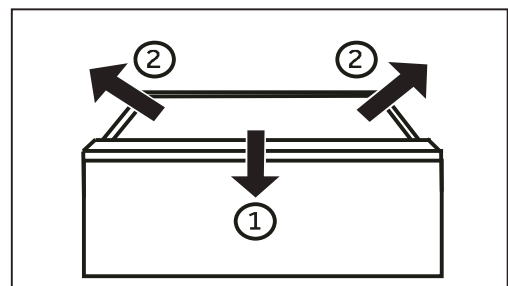
Για να το τοποθετήσετε, τραβήξτε το ράφι μπροστά μέχρις ότου ελευθερωθεί το ράφι. Παρακαλείστε να κάνετε το αντίστροφο για να τοποθετήσετε το ράφι σε διαφορετικό ύψος / επίπεδο.



Για να μεγιστοποιήσετε την διαθέσιμη χωρητικότητα των διαμερισμάτων ψύξης, ο χρήστης μπορεί να αφαιρέσει ένα ή περισσότερα ράφια ή/και συρτάρια από την συσκευή σύμφωνα με τις καθημερινές του ανάγκες.

Αφαιρούμενο συρτάρι

Για να αφαιρέσετε το συρτάρι, τραβήξτε το μέχρι το μέγιστο σημείο (①), ανασηκώστε και αφαιρέστε (②). Για να τοποθετήσετε ξανά το συρτάρι, ακολουθήστε τα παραπάνω βήματα με την αντίστροφη σειρά.



ΠΡΟΕΙΔΟΠΟΙΗΣΗ!

Μην υπερφορτώνετε τα συρτάρια: Μέγιστο φορτίο ανά συρτάρι: 35kg

3. ΟΨΗ ΣΥΣΚΕΥΗΣ



1. Πίνακας ελέγχου

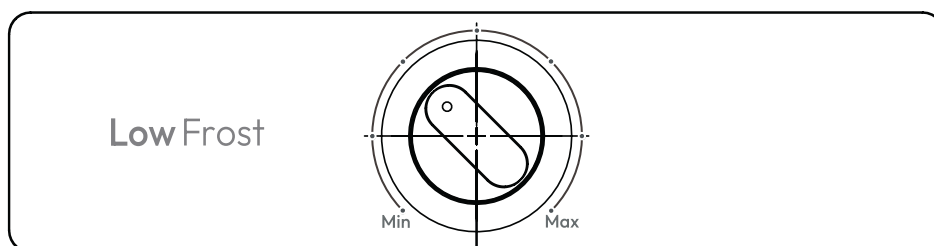
2. Συρτάρια

3. Ρυθμιζόμενα πόδια

Τα συρτάρια, τα δοχεία τροφίμων, τα ράφια όταν τοποθετούνται σύμφωνα με τη θέση που φαίνεται στις παραπάνω εικόνες, εξοικονομούν την περισσότερη ενέργεια.

* Όλες οι απεικονίσεις σε αυτό το εγχειρίδιο χρήσης είναι ενδεικτικές. Για περισσότερες λεπτομέρειες παρακαλείστε να παρατηρήσετε την συσκευή σας.

Πίνακας ελέγχου



Ρύθμιση θερμοκρασίας (Θερμοστάτης)



ΣΗΜΕΙΩΣΗ

Γυρίστε τον θερμοστάτη για να ρυθμίσετε τη θερμοκρασία μεταξύ MIN (πιο ζεστά) και MAX (πιο κρύα).

Η θερμοκρασία μειώνεται όσο μετακινείτε τη ρύθμιση από το MIN προς το MAX.

4. ΧΡΗΣΗ ΤΟΥ ΨΥΓΕΙΟΥ

4.1 Οδηγίες χρήσης

◆ Ο επιλογέας ρύθμισης θερμοκρασίας βρίσκεται στο κέντρο του επάνω μέρους του εσωτερικού της συσκευής

Ρύθμιση " Min" : Λιγότερο ψυχρή θερμοκρασία

Ρύθμιση " Max" : Πιο ψυχρή θερμοκρασία

Ρυθμίστε τον επιλογέα θερμοκρασίας σύμφωνα με τις πραγματικές ανάγκες ψύξης.

◆ Όταν η θερμοκρασία περιβάλλοντος είναι υψηλή (π.χ. το καλοκαίρι) η ρύθμιση θα πρέπει να είναι στην ρύθμιση " Max" . Αυτό μπορεί να κάνει τον συμπιεστή να λειτουργεί συνέχεια για να διατηρήσει χαμηλή θερμοκρασία στο εσωτερικό της συσκευής.

◆ Όταν η θερμοκρασία περιβάλλοντος είναι χαμηλή, εάν ο θερμοστάτης είναι ρυθμισμένος σε χαμηλή ψύξη (θέση "Min"), ο καταψύκτης ενδέχεται να μη λειτουργεί σωστά. Αυτό μπορεί να προκαλέσει αύξηση της θερμοκρασίας στο εσωτερικό της συσκευής, καθιστώντας την ακατάλληλη για σωστή συντήρηση και διατήρηση τροφίμων.

◆ Μετά τη ρύθμιση της θερμοκρασίας, απαιτείται κάποιο χρονικό διάστημα για να επιτευχθεί θερμική ισορροπία στο εσωτερικό της συσκευής. Η διάρκεια αυτού του διαστήματος εξαρτάται από τη ρυθμισμένη θερμοκρασία, τη θερμοκρασία περιβάλλοντος, τη συχνότητα ανοίγματος της πόρτας και την ποσότητα των αποθηκευμένων τροφίμων.

◆ Κατά την πρώτη χρήση της συσκευής επιλέξτε την ρύθμιση στην ενδιάμεση θέση μεταξύ "Min" και "Max". Περιμένετε να κατέβει η θερμοκρασία στο εσωτερικό του ψυγείου πριν τοποθετήσετε στο εσωτερικό του τρόφιμα. Καλύτερα να περιμένετε για 24 ώρες πριν τοποθετήσετε τρόφιμα.

4.2 Θόρυβος εντός της συσκευής

Ενδέχεται να παρατηρήσετε ότι η συσκευή σας κάνει ασυνήθιστους θορύβους. Οι περισσότεροι από αυτούς είναι φυσιολογικοί, πάρα ταύτα να είστε ενήμεροι προς αποφυγήν ανησυχίας!

Οι θόρυβοι αυτοί προκαλούνται από την κυκλοφορία του ψυκτικού υγρού στο κύκλωμα ψύξης της συσκευής. Οι θόρυβοι έχουν γίνει επικρατέστεροι λόγω της εκτεταμένης χρήσης και υιοθέτησης ψυκτικών αερίων άνευ "CFC". Οι θόρυβοι δεν αποτελούν βλάβη και δεν θα επηρεάσουν τις επιδόσεις της συσκευής σας. Οι θόρυβοι προέρχονται από την λειτουργία του μηχανισμού συμπίεσης, καθώς λειτουργεί ως κυκλοφορητής των υλικών ψύξης στα κυκλώματα του ψυγείου.

4.3 Συμβουλές για την συντήρηση τροφίμων στο ψυγείο

- Μαγειρεμένα κρέατα/ψάρια θα πρέπει πάντα να αποθηκεύονται σε ράφι πάνω από ωμά κρέατα/ψάρια προς αποφυγήν μεταφοράς βακτηρίων. Να διατηρείτε ωμά κρέατα/ψάρια σε δοχείο τ' οποίο είναι μεγάλο αρκετά για να συσσωρεύσει τον ζωμό και να μπορεί να σφραγίζεται ως συσκευασία. Συνιστάται να τοποθετείτε το δοχείο στο χαμηλότερο ράφι.
- Επιτρέψτε χώρο ανάμεσα στα φαγητά σας, για να διευκολύνετε την κυκλοφορία αέρος εντός της συσκευής σας. Σιγουρευτείτε ότι η συσκευή σας λειτουργεί σε χαμηλές θερμοκρασίες.
- Για την αποφυγή μεταφοράς οσμών και ξύρασης των τροφών, συνιστάται να συσκευάζετε και να καλύπτετε την κάθε τροφή ξεχωριστά. Δεν είναι αναγκαίο να συσκευάσετε φρούτα και λαχανικά.

- Πάντα να επιτρέπεται σε ψημένο/ζεστό φαγητό να κρυώσει πριν το τοποθετήσετε στο ψυγείο, έτσι ώστε να διατηρηθεί η χαμηλή θερμοκρασία εντός της συσκευής σας.
- Για να αποτρέψετε την απώλεια ψύξης από την συσκευή σας, ελαχιστοποιήστε το άνοιγμα της πόρτας. Συνιστάται να ανοίγετε την πόρτα του ψυγείου μόνο όταν χρειάζεται να βγάλετε ή βγάλετε τροφές από αυτό.



ΠΡΟΕΙΔΟΠΟΙΗΣΗ

- Οξέα, αλκάλια και αλάτι κ.ά. μπορεί να διαβρώσουν την εσωτερική επιφάνεια του καταψύκτη.
- Μην τοποθετείτε τρόφιμα με τέτοιες ουσίες (π.χ. θαλασσινά) απευθείας στην εσωτερική επιφάνεια. Το αλμυρό νερό πρέπει να καθαρίζεται άμεσα.
- Μην υπερβαίνετε τον χρόνο αποθήκευσης που συνιστούν οι κατασκευαστές. Βγάzte από τον καταψύκτη μόνο την ποσότητα τροφίμων που χρειάζεστε.
- Καταναλώστε τα αποψυγμένα τρόφιμα άμεσα. Τα αποψυγμένα τρόφιμα δεν πρέπει να καταψύχονται ξανά, εκτός αν έχουν προηγουμένως μαγειρευτεί – διαφορετικά ενδέχεται να είναι λιγότερο κατάλληλα προς κατανάλωση.
- Μην τοποθετείτε υπερβολική ποσότητα φρέσκων τροφίμων στο θάλαμο κατάψυξης. Ανατρέξτε στη ΧΩΡΗΤΙΚΟΤΗΤΑ ΚΑΤΑΨΥΞΗΣ, δείτε τα ΤΕΧΝΙΚΑ ΧΑΡΑΚΤΗΡΙΣΤΙΚΑ ή την ΕΤΙΚΕΤΑ ΧΑΡΑΚΤΗΡΙΣΤΙΚΩΝ.
- Τα τρόφιμα μπορούν να αποθηκευτούν στον καταψύκτη σε θερμοκρασία τουλάχιστον $-18\text{ }^{\circ}\text{C}$ για 2 μήνες, ανάλογα με το είδος (π.χ. κρέας: 3–12 μήνες, λαχανικά: 6–12 μήνες).
- Κατά την κατάψυξη φρέσκων τροφίμων, αποφύγετε την επαφή τους με ήδη κατεψυγμένα τρόφιμα – υπάρχει κίνδυνος απόψυξης!

Όταν αποθηκεύετε κατεψυγμένα τρόφιμα του εμπορίου, ακολουθήστε τις παρακάτω οδηγίες:

- Ακολουθείτε τις οδηγίες του κατασκευαστή σχετικά με τη διάρκεια αποθήκευσης των τροφίμων. Μην υπερβαίνετε τους ενδεικτικούς χρόνους!
- Φροντίζετε η χρονική απόσταση μεταξύ αγοράς και αποθήκευσης να είναι όσο το δυνατόν μικρότερη, για να διατηρείται η ποιότητα των τροφίμων.
- Αγοράζετε κατεψυγμένα τρόφιμα που έχουν αποθηκευτεί σε θερμοκρασία $-18\text{ }^{\circ}\text{C}$ ή χαμηλότερη.

5. ΚΑΘΑΡΙΣΜΟΣ

5.1 Απόψυξη

- ◆ Απενεργοποιήστε τον καταψύκτη.
- ◆ Αφαιρέστε τα τρόφιμα από τον καταψύκτη και τοποθετήστε τα σωστά ώστε να αποφύγετε την αλλοίωσή τους λόγω τήξης.
- ◆ Καθαρίστε τον σωλήνα αποστράγγισης (χρησιμοποιήστε μαλακά υλικά για να αποφύγετε ζημιά στην εσωτερική επένδυση). Ετοιμάστε δοχεία για τη συλλογή του νερού απόψυξης. (Δώστε προσοχή στο καθάρισμα της λεκάνης αποστράγγισης του συμπιεστή, ώστε να αποφευχθεί υπερχειλίση στο δάπεδο.)
- ◆ Μπορείτε να χρησιμοποιήσετε τη θερμοκρασία περιβάλλοντος για φυσική απόψυξη ή να χρησιμοποιήσετε ξύλινη ή πλαστική σπάτουλα πάγου για να αφαιρέσετε τον πάγο (μη χρησιμοποιείτε μεταλλικά εργαλεία για να αποφύγετε ζημιά στην εσωτερική επένδυση ή στον σωλήνα).
- ◆ Μπορείτε επίσης να χρησιμοποιήσετε κατάλληλη ποσότητα ζεστού νερού για να επιταχύνετε τη διαδικασία απόψυξης. Χρησιμοποιήστε στεγνό πανί για να σκουπίσετε το νερό μετά.
- ◆ Μετά την ολοκλήρωση της απόψυξης, τοποθετήστε τα τρόφιμα ξανά στο εσωτερικό και επανασυνδέστε τον καταψύκτη στην παροχή ρεύματος.

5.2 Οδηγίες για τον εσωτερικό και εξωτερικό καθαρισμό της συσκευής

- ◆ Οι σκόνες πίσω από το ψυγείο και στο έδαφος πρέπει να καθαρίζονται έγκαιρα για να βελτιωθεί το ψυκτικό αποτέλεσμα και η εξοικονόμηση ενέργειας.
- ◆ Ελέγχετε τακτικά το λάστιχο της πόρτας για να βεβαιωθείτε ότι δεν υπάρχουν υπολείμματα. Καθαρίστε το λάστιχο της πόρτας με ένα μαλακό πανί, βρεγμένο με σαπουνόνερο ή με αραιωμένο απορρυπαντικό.
- ◆ Το εσωτερικό του ψυγείου θα πρέπει να καθαρίζεται τακτικά για να αποφεύγεται η οσμή.
- ◆ Απενεργοποιήστε την παροχή ρεύματος πριν καθαρίσετε το εσωτερικό, αφαιρέστε όλα τα τρόφιμα, ποτά, ράφια, συρτάρια, κλπ.
- ◆ Χρησιμοποιήστε ένα μαλακό πανί ή σφουγγάρι για να καθαρίσετε το εσωτερικό του ψυγείου με δύο κουταλιές μαγειρικής σόδας και ένα τέταρτο του λίτρου ζεστό νερό. Κατόπιν ξεπλύνετε με νερό και σκουπίστε. Μετά τον καθαρισμό, ανοίξτε την πόρτα και αφήστε την να στεγνώσει φυσικά πριν το ενεργοποιήσετε.
- ◆ Για περιοχές που είναι δύσκολο να καθαριστούν στο ψυγείο (όπως στενά σημεία, κενά ή γωνίες), συνιστάται να τα σκουπίζετε τακτικά με ένα μαλακό πανί, ή μαλακή βούρτσα κλπ., και όταν χρειάζεται, σε συνδυασμό με ορισμένα βοηθητικά εργαλεία (όπως λεπτά στικ) για να διασφαλιστεί ότι δεν συσσωρεύονται μολυσματικές ή βακτηριακές ουσίες σε αυτές τις περιοχές.
- ◆ Μην χρησιμοποιείτε σαπούνι, απορρυπαντικό, σκόνη καθαρισμού, καθαριστικό σπρέι κ.λπ., καθώς αυτά μπορεί να προκαλέσουν οσμές στο εσωτερικό του ψυγείου ή μόλυνση των τροφίμων.
- ◆ Καθαρίστε το πλαίσιο του μπουκαλιού, τα ράφια και τα συρτάρια με ένα μαλακό πανί, βρεγμένο με σαπουνόνερο ή με αραιωμένο απορρυπαντικό. Σκουπίστε το με ένα στεγνό μαλακό πανί ή αφήστε το να στεγνώσει φυσικά.
- ◆ Σκουπίστε την εξωτερική επιφάνεια του ψυγείου με ένα μαλακό πανί, βρεγμένο με σαπουνόνερο, απορρυπαντικό κ.λπ., και στη συνέχεια σκουπίστε.
- ◆ Μην χρησιμοποιείτε σκληρές βούρτσες, σύρμα, συρμάτινες βούρτσες, λειαντικά (όπως οδοντόκρεμες), οργανικούς διαλύτες (όπως αλκοόλ, ακετόνη, λάδι μπανάνας κ.λπ.), βραστό νερό, όξινα ή αλκαλικά αντικείμενα, που μπορεί να προκαλέσουν φθορά στην επιφάνεια του ψυγείου και στο εσωτερικό του. Το βραστό νερό και οι οργανικοί διαλύτες όπως το βενζόλιο μπορεί να παραμορφώσουν ή να προκαλέσουν φθορά στα πλαστικά μέρη.
- ◆ Μην ξεπλύνετε απευθείας με νερό ή άλλα υγρά κατά τη διάρκεια του καθαρισμού για να αποφύγετε βραχυκύκλωμα ή φθορά στην ηλεκτρική μόνωση.
- ◆ Μην καθαρίζετε κανένα εξάρτημα της συσκευής σε πλυντήριο πιάτων.
- ◆ Μετά τον καθαρισμό, περιμένετε τουλάχιστον 7 λεπτά πριν επανεκκινήσετε τη συσκευή.

5.3 Χρήσιμες συμβουλές για τον καθαρισμό

Ενδέχεται να εμφανιστεί υγρασία στο εξωτερικό της μονάδας. Αυτό μπορεί να οφείλεται στην αλλαγή θερμοκρασίας του δωματίου. Καθαρίστε οποιοδήποτε κατάλοιπο υγρασίας. Εάν το πρόβλημα παραμείνει, παρακαλείστε να επικοινωνήσετε με το εξουσιοδοτημένο προσωπικό σέρβις του κατασκευαστή.

6. ΣΥΝΤΗΡΗΣΗ

6.1 Φροντίδα κατά την μετακίνηση της συσκευής σας

Κρατείστε την συσκευή σας από τα πλάγια ή την βάση της κατά την διάρκεια μετακίνησης της. Σε καμία περίπτωση δεν πρέπει να σηκώσετε την συσκευή σας κρατώντας την από τις γωνίες της επάνω επιφάνειας.

Μετακίνηση της συσκευής

1. Αφαιρέστε όλα τα τρόφιμα και αποσυνδέστε τη συσκευή από το ρεύμα.
2. Στερεώστε τα ράφια και άλλα μετακινούμενα μέρη του ψυγείου και του καταψύκτη με αυτοκόλλητη ταινία.
3. Μην γέρνετε το ψυγείο περισσότερο από 45°.



ΠΡΟΕΙΔΟΠΟΙΗΣΗ

- Μην σηκώνετε τη συσκευή από τις χειρολαβές.
- Μην τοποθετείτε ποτέ τη συσκευή οριζόντια στο πάτωμα.

6.2 Επισκευή

Η συσκευή πρέπει να επισκευάζεται από εξουσιοδοτημένο προσωπικό και πρέπει να χρησιμοποιούνται μόνο γνήσια ανταλλακτικά. Σε καμία περίπτωση, μην επιχειρήσετε την επισκευή της συσκευής σας μόνος/μόνη. Επισκευές από μη-εξουσιοδοτημένο προσωπικό μπορεί να προκαλέσουν ατύχημα ή σοβαρές βλάβες.

6.3 Απενεργοποίηση για παρατεταμένη απουσία

Όταν η συσκευή δεν χρησιμοποιείται για παρατεταμένες περιόδους, αποσυνδέστε την από την παροχή ηλεκτρικού ρεύματος, αδειάστε όλες τις τροφές και καθαρίστε την συσκευή, αφήνοντας την πόρτα ανοιχτή για να αποφευχθεί η δυσσομία.

7. ΟΔΗΓΟΣ ΑΝΕΥΡΕΣΗΣ ΒΛΑΒΩΝ

Τα εξής απλά θέματα μπορούν να διαχειριστούν από τον χρήστη της συσκευής Εάν τα προβλήματα παραμείνουν, παρακαλούμε καλέστε το τμήμα τεχνικής υποστήριξης του κατασκευαστή.



ΠΡΟΕΙΔΟΠΟΙΗΣΗ

- ▶ Πριν από οποιαδήποτε εργασία συντήρησης, απενεργοποιήστε τη συσκευή και αποσυνδέστε το φις από την πρίζα.
- ▶ Οι ηλεκτρικές επισκευές πρέπει να πραγματοποιούνται μόνο από εξειδικευμένους τεχνικούς, καθώς η λανθασμένη επισκευή μπορεί να προκαλέσει σοβαρές συνέπειες.
- ▶ Τυχόν φθαρμένο καλώδιο ή παροχή πρέπει να αντικαθίσταται μόνο από τον κατασκευαστή, το εξουσιοδοτημένο σέρβις ή άτομα με αντίστοιχη κατάρτιση, προκειμένου να αποφευχθεί ο κίνδυνος.

Η συσκευή δεν λειτουργεί	Η συσκευή είναι συνδεδεμένη στην παροχή ρεύματος; Η τάση του ρεύματος είναι χαμηλή; Υπάρχει διακοπή ρεύματος ή έχει ενεργοποιηθεί η ασφάλεια στον πίνακα ρεύματος;
Οσμές	Τροφές που μυρίζουν, είναι σωστά σφραγισμένες; Υπάρχουν «χαλασμένα» φαγητά; Το εσωτερικό χρήζει καθαρισμού;
Παρατεταμένη λειτουργία συμπιεστή	Κατά τις καλοκαιρινές περιόδους είναι φυσιολογική η παρατεταμένη λειτουργία του συμπιεστή λόγω υψηλότερων θερμοκρασιών. Μην αποθηκεύετε υπερβολικές ποσότητες φαγητού στο ψυγείο. Μην τοποθετείτε τροφές στο ψυγείο όσο είναι ζεστά. Μην ανοίγετε την πόρτα του ψυγείου συχνά.
Η πόρτα του ψυγείου δεν κλείνει σωστά	Το κλείσιμο της πόρτας παρεμποδίζεται από κάποια συσκευασία εντός του ψυγείου; Το ψυγείο περιέχει υπερβολικά μεγάλες ποσότητες τροφών; Το ψυγείο δεν είναι σε ισόπεδη θέση;
Σχηματισμός υγρασίας στο εσωτερικό του καταψύκτη	Η θερμοκρασία του περιβάλλοντος είναι πολύ υψηλή και έχει υψηλά επίπεδα υγρασίας; Η πόρτα ανοίγει συχνά ή για πολλή ώρα; Υπάρχουν ανοιχτά δοχεία ή τρόφιμα;
Σχηματισμός υγρασίας στην εξωτερική επιφάνεια του καταψύκτη	Η θερμοκρασία του περιβάλλοντος είναι πολύ υψηλή και έχει υψηλά επίπεδα υγρασίας; Η πόρτα δεν έχει κλείσει καλά;
Σχηματισμός πάγου στον καταψύκτη	Τα τρόφιμα δεν είναι σωστά συσκευασμένα; Η πόρτα ή τα συρτάρια δεν έχουν κλείσει σωστά; Η πόρτα ή τα συρτάρια ανοίγουν συχνά ή για πολλή ώρα; Το λάστιχο της πόρτα είναι βρώμικο, φθαρμένο ή δεν εφαρμόζει σωστά; Υπάρχουν αντικείμενα που εμποδίζουν το σωστό κλείσιμο της πόρτας;
Ηχητικό σήμα (Μπιπ)	Η πόρτα είναι ανοιχτή;
Δυνατοί θόρυβοι	Ελέγξτε ότι το φαγητό εντός του ψυγείου όπως και το ψυγείο είναι τοποθετημένο επίπεδα.

Διακοπή ρεύματος

Ακολουθήστε τις παρακάτω οδηγίες σε περίπτωση παρατεταμένης διακοπής ρεύματος, ειδικά κατά τους καλοκαιρινούς μήνες:

- Ανοίγετε την πόρτα ή τα συρτάρια όσο το δυνατόν λιγότερες φορές.
- Μην τοποθετείτε επιπλέον τρόφιμα στη συσκευή κατά τη διάρκεια της διακοπής.
- Αν υπάρχει έγκαιρη ειδοποίηση για διακοπή ρεύματος και η διάρκειά της θα υπερβαίνει τις 5 ώρες, ετοιμάστε πάγο και τοποθετήστε τον σε δοχείο στο επάνω μέρος της συντήρησης.
- Απαιτείται άμεχος έλεγχος των τροφίμων μόλις αποκατασταθεί η παροχή ρεύματος.
- Καθώς η θερμοκρασία στο εσωτερικό του ψυγείου θα αυξηθεί κατά τη διάρκεια της διακοπής ή άλλης βλάβης, η διάρκεια αποθήκευσης και η καταλληλότητα των τροφίμων ενδέχεται να μειωθούν. Τρόφιμα που έχουν αποψυχθεί πρέπει είτε να καταναλωθούν, είτε να μαγειρευτούν και (εφόσον είναι κατάλληλο) να καταψυχθούν ξανά άμεσα, ώστε να αποτραπούν κίνδυνοι για την υγεία.

7.1 Συμβουλές:

- ◆ Το περίβλημα του ψυγείου μπορεί να εκπέμπει θερμότητα κατά την διάρκεια της λειτουργίας του ειδικά κατά τις καλοκαιρινές περιόδους. Αυτό είναι φυσικό επακόλουθο της λειτουργίας του συμπιεστή.
- ◆ Υγρασία: Όταν η θερμοκρασία δωματίου είναι υψηλή, είναι πιθανό να σχηματιστεί υγρασία στην εξωτερική επιφάνεια του ψυγείου και στην πόρτα. Χρησιμοποιήστε ένα στεγνό πανί για να σκουπίσετε και απομακρύνετε την υγρασία.
- ◆ Θόρυβος: Κατά την διάρκεια εκκίνησης και τερματισμού λειτουργίας του συμπιεστή, θα υπάρξει θόρυβος.

8. ΣΥΜΒΟΥΛΕΣ ΕΞΟΙΚΟΝΟΜΗΣΗΣ ΕΝΕΡΓΕΙΑΣ

Προσπαθήστε να μην ανοίγετε την πόρτα σας συχνά, ειδικά όταν ο καιρός είναι υγρός και ζεστός. Να κλείνετε την πόρτα του ψυγείου όσο πιο σύντομα μπορείτε.

Περιοδικά, να ελέγχετε τον εξαερισμό της συσκευής (στο πίσω μέρος της)

Σε κανονικές θερμοκρασίες λειτουργίας, παρακαλούμε ρυθμίστε τον θερμοστάτη στην μεσαία θέση λειτουργίας.

Πριν τοποθετήσετε φρέσκες συσκευασμένες τροφές στο ψυγείο, παρακαλούμε ελέγξτε ότι αυτές είναι σε θερμοκρασία δωματίου.

Σε περίπτωση σχηματισμού πάγου, αποψύξτε/καθαρίστε την συσκευή καθώς από 3-5 χιλ. πάχος και άνω, αυξάνεται η κατανάλωση ηλεκτρικού ρεύματος.

Εάν ο συμπιεστής είναι εξωτερικός στο μοντέλο ψυγείου σας, ο τοίχος πίσω από το ψυγείο πρέπει να είναι καθαρός και χωρίς σκόνη ή υγρασία.

◆ Η συσκευή πρέπει να είναι εγκατεστημένη στο δροσερότερο σημείο του δωματίου, μακριά από συσκευές ή οπές που παράγουν θερμότητα και μακριά από την απευθείας έκθεση στον ήλιο.

◆ Επιτρέψτε στα ζεστά φαγητά να φτάσουν σε θερμοκρασία δωματίου πριν τις τοποθετήσετε στην συσκευή. Η υπερφόρτωση της συσκευής σας, αναγκάζει τον συμπιεστή να λειτουργεί για πιο παρατεταμένες περιόδους. Τροφές οι οποίες αργούν να παγώσουν, ενδέχεται να χαλάσουν ή να μειωθεί η ποιότητα τους.

◆ Σιγουρευτείτε ότι οι τροφές είναι συσκευασμένες σωστά και φροντίστε τα δοχεία που τοποθετείτε στο ψυγείο να είναι στεγνά και καθαρά. Αυτό μειώνει τον σχηματισμό πάγου στο εσωτερικό της συσκευής σας.

◆ Αποφύγετε την χρήση αλουμινοχαρτου, λαδόκολλας ή χαρτοπετσετών εντός της συσκευής σας καθώς δυσχεραίνεται η κυκλοφορία ψυχρού αέρα στο εσωτερικό της συσκευής σας, καθιστώντας την λιγότερο αποδοτική.

◆ Οργανώστε και τοποθετήστε ετικέτες στα φαγητά σας για να ελαχιστοποιήσετε τον χρόνο αναζήτησης τροφών στο ψυγείο σας, αφήνοντας ανοιχτή την πόρτα του ψυγείου για παρατεταμένες περιόδους. Αφαιρέστε όσο το δυνατόν περισσότερα αντικείμενα ανά φορά και κλείστε την πόρτα το συντομότερο δυνατό.

9. ΑΠΟΡΡΙΨΗ

Παλαιές συσκευές διατηρούν κάποια αξία. Μια οικολογική μέθοδος απομάκρυνσης της συσκευής σας θα διασφαλίσει την ανακύκλωση υλικών. Το ψυκτικό υλικό σε χρήση εντός του ψυγείου σας, απαιτεί ειδική διαδικασία. Σιγουρέψτε ότι καμία από τις σωληνώσεις στο πίσω μέρος της συσκευής σας δεν έχει ζημιά. Γραφεία της τοπικής αυτοδιοίκησης θα σας παρέχουν με τις μεθόδους ασφαλούς απομάκρυνσης και ανακύκλωσης του ψυγείου σας.

Όταν αποσύρετε μια παλιά συσκευή, παρακαλείστε να σπάσετε οποιοδήποτε μεντεσέ και να αφαιρέσετε την πόρτα, τα συρτάρια, τα ράφια του ψυγείου προληπτικά.

Σωστή απομάκρυνση αυτού το προϊόντος



Αυτό το σήμα δείχνει ότι αυτό το προϊόν δεν πρέπει να πεταχτεί στα σκουπίδια με άλλα κοινά είδη οικιακών σκουπιδιών σε οποιαδήποτε χώρα. Για περισσότερες πληροφορίες παρακαλούμε επικοινωνήστε με τον φορέα της τοπικής σας αυτοδιοίκησης ή την εταιρία από την οποία αγοράσατε το προϊόν.

Χρησιμοποιείτε σωστές μεθόδους ανακύκλωσης για να προωθήσετε την βιώσιμη ανακύκλωση υλικών. Για να επιστρέψετε την χρησιμοποιημένη σας συσκευή, παρακαλείστε να χρησιμοποιήσετε τα συστήματα επιστροφής και παραλαβής από την πωλήτρια εταιρία της συσκευής σας, η οποία μπορεί να ανακυκλώσει την συσκευή σας.

Για περισσότερες πληροφορίες παρακαλούμε επικοινωνήστε με τον φορέα της τοπικής σας αυτοδιοίκησης ή την εταιρία από την οποία αγοράσατε το προϊόν.

Table 1 Climate classes

Class	Symbol	Ambient temperature range °C
Sub Normal	SN	+ 10 to + 32
Normal	N	+ 16 to + 32
Subtropical	ST	+ 16 to + 38
Tropical	T	+ 16 to + 43

Εκτεταμένη εύκρατη: 'η συγκεκριμένη συσκευή ψύξης προορίζεται να χρησιμοποιείται σε θερμοκρασίες περιβάλλοντος μεγέθους από 10 °C έως 32 °C';

Εύκρατη: 'η συγκεκριμένη συσκευή ψύξης προορίζεται να χρησιμοποιείται σε θερμοκρασίες περιβάλλοντος μεγέθους από 16 °C έως 32 °C';

Υποτροπική: 'η συγκεκριμένη συσκευή ψύξης προορίζεται να χρησιμοποιείται σε θερμοκρασίες περιβάλλοντος μεγέθους από 16 °C έως 38 °C';

Τροπική: 'η συγκεκριμένη συσκευή ψύξης προορίζεται να χρησιμοποιείται σε θερμοκρασίες περιβάλλοντος μεγέθους από 16 °C έως 43 °C';

Όλες οι εικόνες στο παρόν εγχειρίδιο εξυπηρετούν επεξηγηματικούς σκοπούς.

Το προϊόν που προμηθευτήκατε μπορεί να εμφανίζει ορισμένες διαφορές ως προς το σχήμα, ωστόσο οι λειτουργίες και τα χαρακτηριστικά παραμένουν ίδια.

Η εταιρεία δεν φέρει ευθύνη για τυχόν τυπογραφικά λάθη. Ο σχεδιασμός και οι προδιαγραφές του προϊόντος μπορεί να τροποποιηθούν χωρίς προηγούμενη ειδοποίηση με σκοπό τη βελτίωση των προϊόντων.

Για λεπτομέρειες, απευθυνθείτε στον κατασκευαστή στο 211 300 3300 ή στον αντιπρόσωπο. Τυχόν ενημερώσεις του εγχειρίδιου θα αναρτηθούν στην ιστοσελίδα του κατασκευαστή, παρακαλούμε να ελέγξετε για την πιο πρόσφατη έκδοση.



Σαρώστε εδώ για να κατεβάσετε την τελευταία έκδοση του εγχειριδίου.
www.inventoraircondition.gr/media-library

Υποβολή Εγγύησης

- Επισκεφθείτε τη σελίδα μας και ενεργοποιήστε την εγγύησή σας μέσω του παρακάτω link ή σκανάροντας το QR code

<https://www.inventoraircondition.gr/egiisi-inventor>



- Συμπληρώστε όλα τα πεδία όπως φαίνονται παρακάτω

Για να ενεργοποιήσετε την εγγύηση, παρακαλούμε συμπληρώστε τα παρακάτω πεδία

Στοιχεία ιδιοκτήτη	Στοιχεία μηχανήματος
Όνοματεπώνυμο*	Τύπος μηχανήματος*
Διεύθυνση*	Σειριακός αριθμός μηχανήματος*
T.K.*	Ημερομηνία αγοράς μηχανήματος*
Τηλέφωνο*	Αριθμός παραστατικού*
Διεύθυνση email*	Επιπλέον στοιχεία

Να εγγραφώ στο newsletter της Inventor

* Απαραίτητο πεδίο
Αποστέλοντας τη φόρμα εγγύησης αποδέχεστε τους όρους και τις προϋποθέσεις.

ΑΠΟΣΤΟΛΗ

- Μόλις ολοκληρωθεί η υποβολή της εγγύησης θα λάβετε την επιβεβαίωση κατοχύρωσης στο email σας

NOTES

A series of horizontal dotted lines for writing notes.



FREEZERS

UPRIGHT FREEZERS



V.1.0.06.2025

Manufacturer: **INVENTOR A.G. S.A.**

24th km National Road Athens - Lamia & 2 Thoukididou Str., Ag. Stefanos, 14565

Tel.: +30 211 300 3300, Fax: +30 211 300 3333 - www.inventor.ac

