



DEHUMIDIFIERS

Wi-Fi FUNCTION

- **USER'S MANUAL**
- **ΕΓΧΕΙΡΙΔΙΟ ΧΡΗΣΗΣ**
- **MANUAL UTILIZATORULUI**
- **BENUTZERHANDBUCH**
- **MANUEL D'UTILISATION**
- **MANUALE DELL' UTENTE**
- **MANUAL DE USUARIO**



Wi-Fi

ENGLISH | ΕΛΛΗΝΙΚΑ | ROMANA |
DEUTSCH | FRANÇAIS | ITALIANO | ESPAÑOL



CONTENTS

1	SPECIFICATION	4
2	PRECAUTIONS	4
3	DOWNLOAD AND INSTALL APP	5
4	USER REGISTRATION	6
5	NETWORK CONFIGURATION	7
6	HOW TO USE THE APP	19
7	SPECIAL FUNCTIONS	21

DECLARATION OF CONFORMITY

Hereby, we declare that this unit is in compliance with the essential requirements and other relevant provisions of Directive 2014/53/EU.

A copy of the full DoC is attached.

1 SPECIFICATION

Model: EU-OSK105

Standard: IEEE 802. 11b/g/n Antenna Type: Printed PCB Antenna

Frequency: 2400~2483.5 MHz

Operation Temperature: 0°C~45°C/32°F~113°F

Operation Humidity: 10%~85%

Power Input: DC 5V/300mA

Maximum Transmitted Power: <20dBm

2 PRECAUTIONS

- Applicable system: iOS, Android.

(Suggested: iOS 9.0 or above, Android 6.0 or above)

- Please keep you APP up to date with the latest version.
- Due to special situation may be occurred, we explicitly claims below: Not all of the Android and i OS system are compatible with APP. We will not be responsible for any issue as a result of the incompatibility.

- **Wireless safety encryption**

Supported Wi-Fi band: 2.4GHz

Smart kit only support WPA-PSK/WPA2-PSK encryption and none encryption .

WPA- PSK/WPA2-PSK encryption is recommended.

- **Cautions**

- Due to different network situation, control process may return time-out sometimes. If this situation occurs, the display between board and App may not be the same, please do not feel confused.

- Smart Phone camera needs to be 5 million pixels or above to make sure scan QR code well.
- Due to different network situation , sometimes , request time-out could happen, thus, it is necessary to do network configuration again.
- The APP system is subject to update without prior notice for product function improvement. The actual network configuration process may be slightly different from the manual, the actual process shall prevail.
- Please Check The Service Website For More information.

3 DOWNLOAD AND INSTALL APP

CAUTION: The following QR Code is only for downloading the APP. This is different from the QR code the SMART KIT has on it.



Android

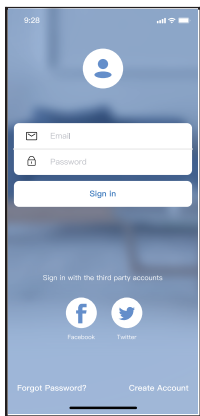


iOS

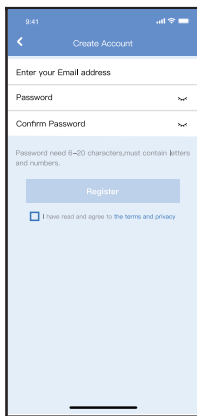
- Android Phone users: scan Android QR code or go to google play, search «Invmate II» app and download it.
- iOS users: scan iOS QR code or go to APP Store, search «Invmate II» app and download it.

4 USER REGISTRATION

- Please ensure your mobile device is connected to Wi-Fi router. Also, the Wireless router has already connected to Internet before doing user registration and network configuration.
- You can log in with the third party accounts.



1. Click «Sign up»



2. Enter your email address and password, and then click «Registration»

5 NETWORK CONFIGURATION

Cautions

- It is necessary to forget any other local / nearby networks and make sure the Android or i OS device is connected to the Wireless network you want to configure.
- Make sure during the configuration to keep your mobile data connection turned off
- Make sure the Android or i OS device Wireless function works well and can be connected back to your original Wireless network automatically.

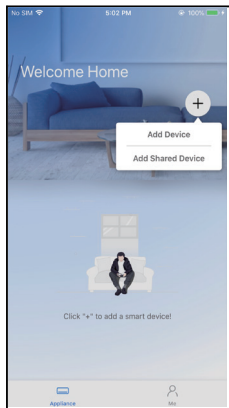
Kind reminder:

User must finish all the steps in 8 minutes after powering on AC, otherwise you need to power on it again.

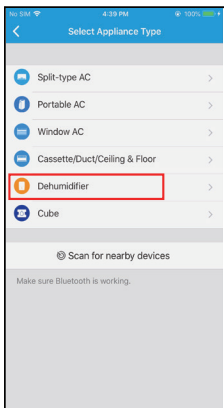
■ Add New Device

1. Make sure your mobile device has already been connected to the Wireless network which you want to use. Also, you need to forget other local / nearby Wireless networks in case it influences your configuration process.
2. Disconnect the power supply of the dehumidifier for 5 minutes.
3. Connect the power supply of the dehumidifier and press and hold the «FILTER» button for more than 3 seconds (the required button might be different, kindly advise the User Manual of your unit).
4. When the dehumidifier displays "AP", it means that the dehumidifier wireless has already entered into "AP" Mode.

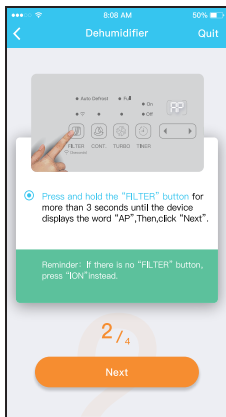
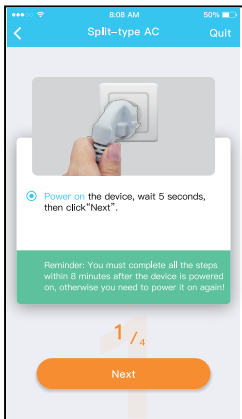
Manually Add New Device:



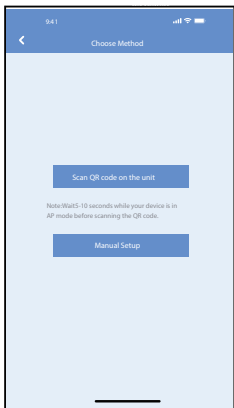
5. Press “ + Add Device ”



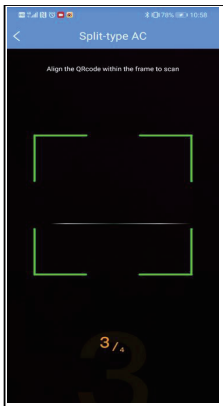
6. Select the appliance you are setting up



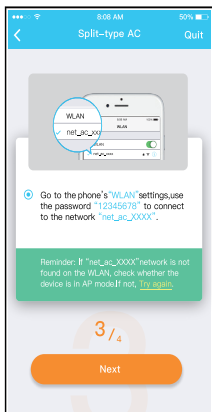
7. Follow the above steps to enter "AP" mode.



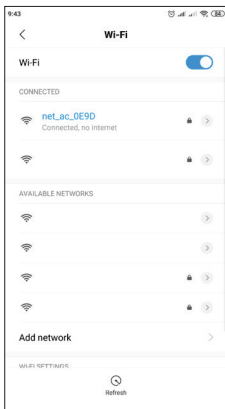
8. Choose the network configuration method.



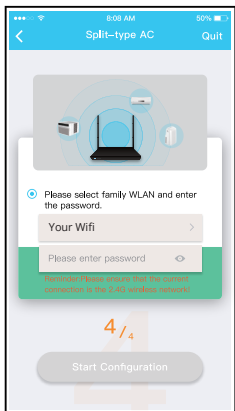
9a. Scan the QR code



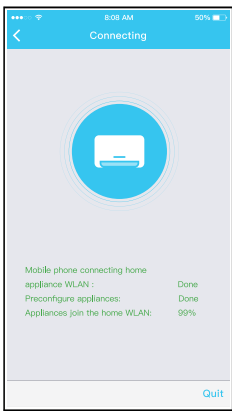
9b. Or choose the “Manual Setup” method.



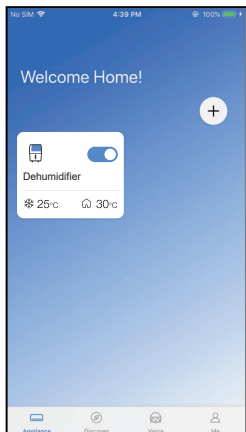
10. Find the network «net_XX_XXXX» and press to connect to it. Use password «12345678» to connect and return to INVmatell. Press «Next».



11. Please enter your Wi-Fi password



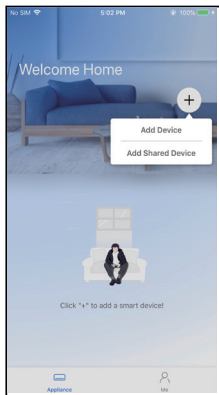
12. Network configuration is successful



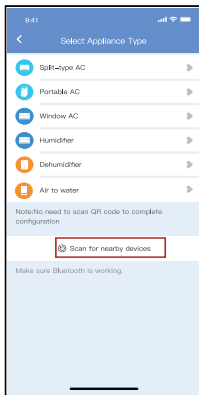
13. Configuration Success, you can see the device on the list.

Add New Device with Bluetooth Connection:

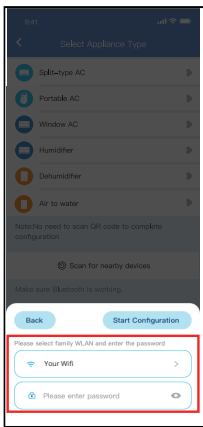
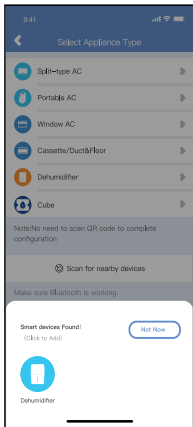
Note: Make sure the bluetooth of your mobile device is working.



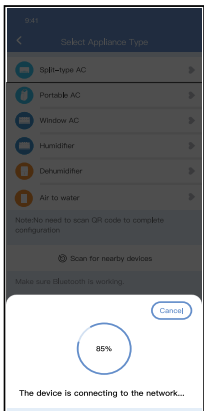
5. Press " + Add Device "



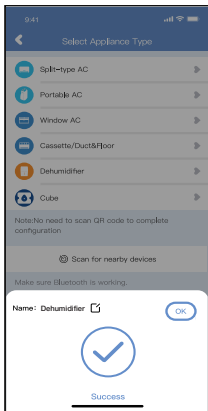
6. Select «Scan for nearby devices»



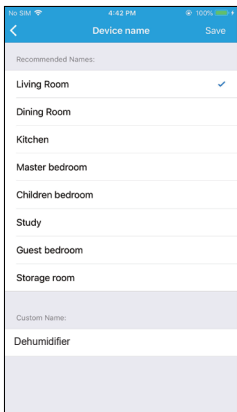
7. Wait for your unit to appear in the list. Select the device to add it. Select your home Wi-Fi and enter the password.



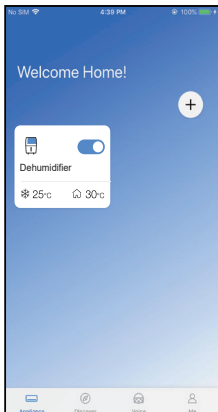
8. Allow a few moments for the device to connect.



9. Network configuration is successful.



10. Select the displayed name of your device from the recommended, or name you device.



11. Configuration Success, you can see the device on the list.

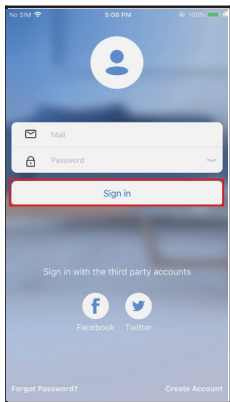
NOTE:

- When finishing network configuration, APP will display «success» on the screen.
- Due to wireless nature, it is possible that the device status still display “offline” . If this situation occurs, it is necessary to pull down to refresh the device list on the APP and make sure the device status appears “online”. Alternatively, you can turn off the dehumidifier and router power for 5 minutes and turn on it again, the device status will appear “online” after a few minutes.

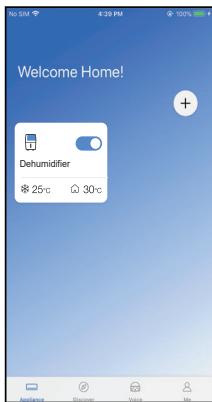
6 HOW TO USE THE APP

Please ensure both your mobile device and dehumidifier are connected to the Internet before using «INVmatell» to control the dehumidifier via internet.

Please follow the next steps:



1. Click «Sign in»



2. Choose the dehumidifier



3. User can control the dehumidifier's on/off status, operation mode, target humidity, fan speed and so on.

NOTE:

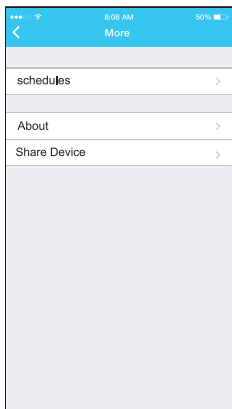
Not all the functions of the APP are available on the dehumidifier. For example: ION, Fresh functions. Please check the user manual of your dehumidifier for more information.

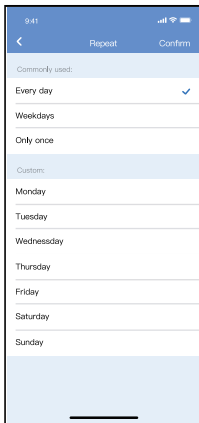
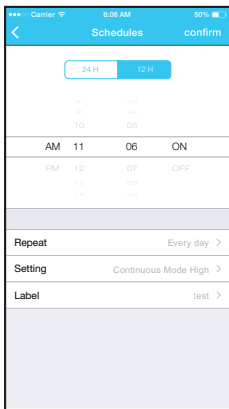
7 SPECIAL FUNCTIONS

NOTE: If the dehumidifier does not support any of the following functions, the function will not appear in the function list.

■ Schedule

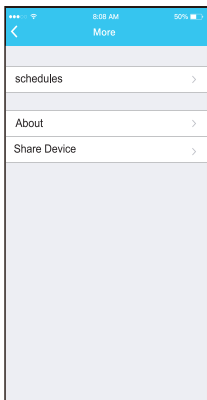
When setting the timer function, user can program a timer to turn on and/or off the AC on a specified time. The timer can be selected to repeat weekly on any or all days of the week.





■ Share Device

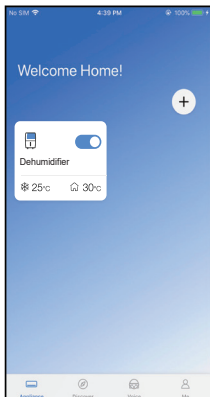
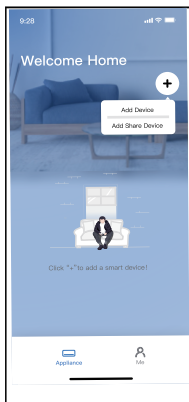
The dehumidifier can be controlled by multiple / additional users at the same time by Share Device function



1. Click «Share Device»



2. Let the other user(s) scan the displayed QR code.



3. Click «Add Share Device» and scan the QR

4. The device is successfully shared.

CAUTIONS:**FCC ID: 2ADQOMDNA21****IC: 12575A-MDNA21**

This device complies with Part 15 of the FCC Rules and Industry Canada's license-exempt RSSs.

Operation is subject to the following two conditions:

- (1) This device may not cause interference; and
- (2) This device must accept any interference, including interference that may cause undesired operation of the device .

Only operate the device in accordance with the instructions supplied.

Changes or modifications to this unit not expressly approved by the party responsible for compliance could void the user's authority to operate the equipment. This device complies with FCC radiation exposure limits set forth for an uncontrolled environment. In order to avoid the possibility of exceeding the FCC radio frequency exposure limits, human proximity to the antenna shall not be less than 20cm (8 inches) during normal operation.

NOTE: This equipment has been tested and found to comply with the limits for a Class B digital device, pursuant to part 15 of the FCC Rules. These limits are designed to provide reasonable protection against harmful interference in a residential installation. This equipment generates, uses and can radiate radio

frequency energy and, if not installed and used in accordance with the instructions, may cause harmful interference to radio communications. However, there is no guarantee that interference will not occur in a particular installation. If this equipment does cause harmful interference to radio or television reception, which can be determined by turning the equipment off and on, the user is encouraged to try to correct the interference by one or more of the following measures:

- Reorient or relocate the receiving antenna.
- Increase the separation between the equipment and receiver.
- Connect the equipment into an outlet on a circuit different from that to which the receiver is connected.
- Consult the dealer or an experienced radio/TV technician for help.

RED Declaration of Conformity (DoC)

Unique identification of this DoC: 20210306001

We, INVENTOR A. G. ELECTRIC APPLIANCES S.A. declare under our sole responsibility that the products:

product name: Smart Kit, EP3-WiFi16L, EP3-WiFi20L, EP-WiFi20LBS, PWR-WIFI-30L, PWR-WIFI-50L, CB-WUI-20L

trade name: INVENTOR

type or model: EU-OSK105

relevant supplementary information: N.A.

(e.g. lot, batch or serial number, sources and numbers of items)

to which this declaration relates is in conformity with the essential requirements and other relevant requirements of the RE Directive (2014/53/EU).

The product is in conformity with the following standards and/or other normative documents:

HEALTH & SAFETY (Art. 3(1)(a)): EN 62311:2008, EN 50665:2017, EN 62368-1:2014/A11:2017

EMC (Art. 3(1)(b)): EN 301 489-1 V2.2.3: 2019,
EN 301 489-17 V3.2.4 :2020

SPECTRUM (Art. 3(2)): EN 300 328 V2.2.2 :2019

OTHER (incl. Art. 3(3) and voluntary specs):N.A.

(title and/or number and date of issue of the standard(s) or other normative document(s))

Limitation of validity (if any): N.A.

Supplementary information: N.A.

Notified body involved: N.A.

Technical file held by: INVENTOR A. G. ELECTRIC APPLIANCES S.A.

Place and date of issue (of this DoC): Athens, Greece / 03 June 2021

Signed by or for the manufacturer:

INVENTOR A.G. ELECTRIC APPLIANCES S.A.
2,THOUKIDIDOU STR. & 24th KM NATIONAL ROAD
ATHENS - LAMIA
145 65 AG STEFANOS - ATHENS - GREECE
TEL: +30 211 300 3333 - FAX: +30 211 300 3333
VAT No: EL 095554670 - GEMI: 00586100/000
Website: www.inventor.ac

Name (in print): Georgia Lazaridou

Title: Product Director

Company will not be liable for any issues and problems caused by Internet, Wireless Router and Smart Devices. Please contact the original provider to get further help.



All the pictures in the manual are for explanatory purposes only. The actual shape of the unit you purchased may be slightly different, but the operations and functions are the same.

The company may not be held responsible for any misprinted information. The design and the specifications of the product for reasons, such as product improvement, are subject to change without any prior notice.

Please consult with the manufacturer at +30 211 300 3300 or with the Sales agency for further details. Any future updates to the manual will be uploaded to the service website, and it is advised to always check for the latest version.



Scan here to download the latest version
of this manual.

www.inventorairconditioner.com/media-library

ΠΕΡΙΕΧΟΜΕΝΑ

1	ΤΕΧΝΙΚΑ ΧΑΡΑΚΤΗΡΙΣΤΙΚΑ.....	31
2	ΠΡΟΦΥΛΑΞΕΙΣ	31
3	ΛΗΨΗ ΚΑΙ ΕΓΚΑΤΑΣΤΑΣΗ ΕΦΑΡΜΟΓΗΣ.....	33
4	ΕΓΓΡΑΦΗ ΧΡΗΣΤΗ.....	34
5	ΔΙΑΔΙΚΑΣΙΑ ΣΥΝΔΕΣΗΣ.....	35
6	ΧΡΗΣΗ ΤΗΣ ΕΦΑΡΜΟΓΗΣ	47
7	ΕΙΔΙΚΕΣ ΛΕΙΤΟΥΡΓΙΕΣ	49

ΔΗΛΩΣΗ ΣΥΜΜΟΡΦΩΣΗΣ

Με την παρούσα δηλώνουμε, ότι αυτή η μονάδα είναι σε συμμόρφωση με τις βασικές απαιτήσεις και άλλες σχετικές διατάξεις της οδηγίας 2014/53/EU. Ατνίγραφο της πλήρους δήλωσης συμμόρφωσης συμπεριλαμβάνεται στο παρόν.

1 ΤΕΧΝΙΚΑ ΧΑΡΑΚΤΗΡΙΣΤΙΚΑ

Μοντέλο: EU-OSK105

Πρότυπο: IEEE 802. 11b/g/n

Τύπος κεραίας: Printed PCB Antenna

Συχνότητα: 2400~2483.5 MHz

Θερμοκρασία λειτουργίας: 0°C~45°C/32°F~113°F

Όρια υγρασίας λειτουργίας: 10%~85%

Ισχύς εισόδου: DC 5V/300mA

Μέγιστη εκπεμπόμενη ισχύς: <20dBm

2 ΠΡΟΦΥΛΑΞΕΙΣ

• Διαθέσιμο για: iOS, Android.

(Προτείνεται: IOS έκδοσης 9.0 ή νεότερη, Android έκδοσης 6.0 ή νεότερη). Παρακαλούμε συμβουλευτείτε την ιστοσελίδα για περισσότερες υποστηριζόμενες συσκευές.

Αποποίηση ευθυνών: Λόγω ειδικών περιπτώσεων που μπορούν να εμφανιστούν κατά την διάρκεια της χρήσης, δηλώνουμε ρητά, όπως παρακάτω: Δεν είναι όλα τα συστήματα Android Και IOS συμβατά με την εφαρμογή. Δεν φέρουμε ουδεμία ευθύνη για τυχόν θέματα ασυμβατότητας.

• Πρωτόκολλα κρυπτογράφησης ασυρμάτου δικτύου

Το smart kit υποστηρίζει μόνο κρυπτογράφηση WPA-PSK/WPA2-PSK ή καθόλου κρυπτογράφηση. Συνίσταται χρήση κρυπτογράφησης WPA- PSK/WPA2-PSK.

• Προειδοποιήσεις

Λόγω διαφόρων καταστάσεων του δικτύου, μερικές

φορές ο χρόνος της διαδικασίας ελέγχου μπορεί να λήξει. Σε αυτήν την περίπτωση, μπορεί να μην εμφανίζονται τα ίδια δεδομένα στην οθόνη και στην εφαρμογή.

Η κάμερα του κινητού πρέπει να είναι 5 mega pixel ή μεγαλύτερη ώστε να διασφαλίζεται η σωστή ανάγνωση του κωδικού QR.

- Λόγω διαφόρων καταστάσεων του δικτύου, μερικές φορές, ο χρόνος του αιτήματος μπορεί να λήξει, και να είναι αναγκαίο να γίνει εκ νέου η διαδικασία σύνδεσης.

- Η εφαρμογή ενδέχεται να αναβαθμιστεί χωρίς προηγούμενη προειδοποίηση, με σκοπό την βελτίωσή της. Η πραγματική διαδικασία σύνδεσης μπορεί να διαφοροποιηθεί από την αναγραφόμενη στο εγχειρίδιο, στην περίπτωση αυτή επικρατεί η διαδικασία που εμφανίζεται στην εφαρμογή.

Παρακαλούμε επισκευτείτε την ιστοσελίδα για επιπλέον πληροφορίες.

3 ΛΗΨΗ ΚΑΙ ΕΓΚΑΤΑΣΤΑΣΗ ΕΦΑΡΜΟΓΗΣ

ΠΡΟΣΟΧΗ: Το παρακάτω QR Code αφορά μόνο στην λήψη της εφαρμογής. Είναι διαφορετικό από το QR Code που φέρει το SMART KIT επάνω του.



Android

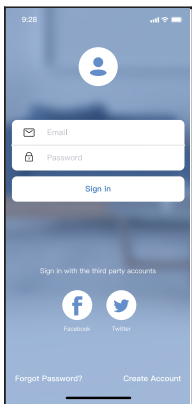


iOS

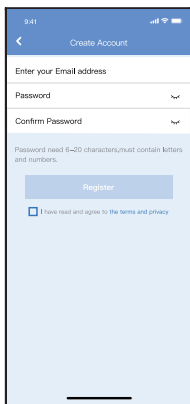
- Χρήστες λογισμικού Android: Σαρώστε το Android QR code ή επισκεφτείτε το google play, κάντε αναζήτηση της εφαρμογής «Invmate II» και κάντε λήψη της.
- Χρήστες λογισμικού IOS: Σαρώστε το iOS QR code ή επισκεφτείτε το APP Store, κάντε αναζήτηση της εφαρμογής «Invmate II» και κάντε λήψη της.

4 ΕΓΓΡΑΦΗ ΧΡΗΣΤΗ

- Παρακαλούμε βεβαιωθείτε ότι η κινητή συσκευή σας είναι συνδεδεμένη σε Wi-Fi router. Επίσης, ότι το Wi-Fi router έχει ήδη συνδεθεί με το Internet πριν προχωρήσετε στην εγγραφή του χρήστη και την διαμόρφωση του δικτύου.
- Μπορείτε να συνδεθείτε με λογαριασμούς τρίτων εφαρμογών



1. Πιέστε “Δημιουργία Λογαριασμού”



2. Εισαγάγετε το e-mail σας και τον κωδικό και επιλέξτε “Εγγραφή”

5 ΔΙΑΔΙΚΑΣΙΑ ΣΥΝΔΕΣΗΣ

ΠΡΟΣΟΧΗ:

- Είναι απαραίτητο να αποσυνδεθείτε από οποιοδήποτε άλλο δίκτυο και να βεβαιωθείτε ότι η συσκευή σας είναι συνδεδεμένη με το δίκτυο το οποίο θέλετε να παραμετροποιήσετε.
- Βεβαιωθείτε ότι η συνδεσιμότητα WiFi της συσκευής σας λειτουργεί σωστά και μπορεί να συνδεθεί στο αρχικό σας δίκτυο αυτόματα.
- Σιγουρευτείτε ότι κατά την διαδικασία σύνδεσης τα δεδομένα της κινητής τηλεφωνίας είναι απενεργοποιημένα.

ΥΠΕΝΘΥΜΙΣΗ:

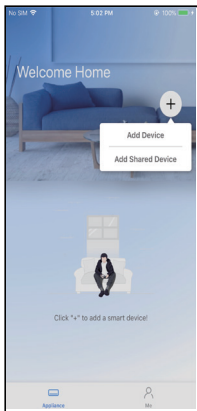
Θα πρέπει να ολοκληρώσετε την διαδικασία εντός 8 λεπτών από την εκκίνησή της, αλλιώς θα πρέπει να ξεκινήσετε την διαδικασία από την αρχή.

■ Προσθήκη νέας συσκευής

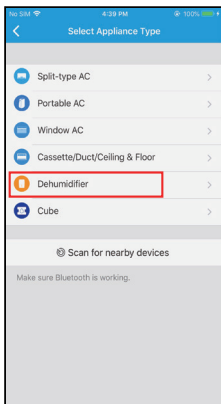
1. Σιγουρευτείτε ότι η συσκευή σας είναι ήδη συνδεδεμένη με το ασύρματο δίκτυο που θέλετε να χρησιμοποιηθεί. Επιπλέον, θα πρέπει να σβήσετε άλλα τοπικά ασύρματα δίκτυα καθώς μπορεί να επηρεάσουν την διαδικασία σύνδεσης.
2. Αφαιρέστε την μονάδα από το ρεύμα για 5 λεπτά.
3. Τοποθετήστε την μονάδα στο ρεύμα και στην συνέχεια κρατήστε πατημένο το πλήκτρο «FILTER| για τουλάχιστον 3» (το πλήκτρο για την σύνδεση ενδέχεται να διαφέρει, ακολουθείστε τις οδηγίες όπως αναγράφονται στο εγχειρίδιο χρήσης της μονάδας).

4. Όταν στην οθόνη εμφανιστεί η ένδειξη “AP”, το ασύρματο δίκτυο της μονάδας εκπέμπει σαν Access Point και η μονάδα έχει μπει στην λειτουργία “AP”

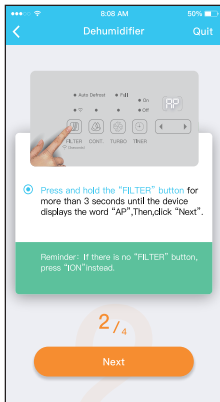
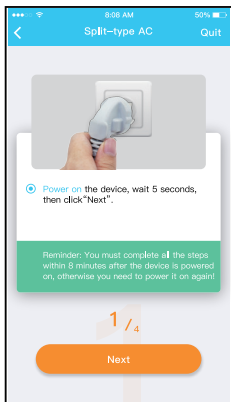
Χειροκίνητη Προσθήκη Νέας Συσκευής:



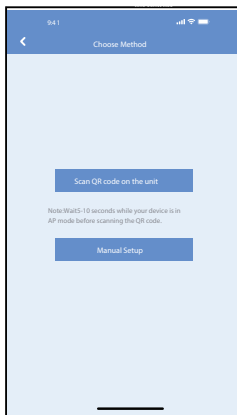
5. Πιέστε «+ Προσθήκη συσκευής»



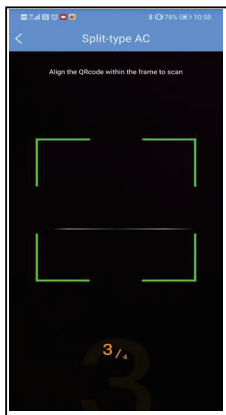
6. Επιλέξτε τον τύπο μονάδας που θέλετε να συνδέσετε



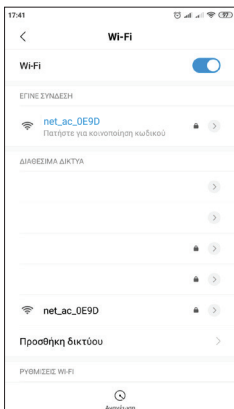
7. Ακολουθήστε τα παραπάνω βήματα για να ενεργοποιήσετε την λειτουργία "AP"



8. Επιλέξτε τον τρόπο σύνδεσης.

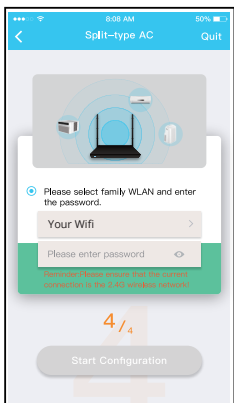


9α. Σαρώστε το QR code

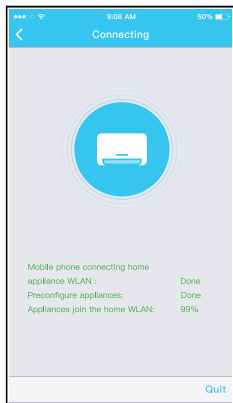


9b. Ή εναλλακτικά επιλέξτε
 “Χειροκίνητη ρύθμιση”

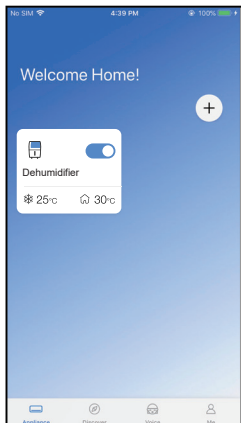
10. Βρείτε το δίκτυο
 «net_XX_XXXX» και
 χρησιμοποιείτε τον
 κωδικό «12345678»
 για να συνδεθείτε.
 Επιστρέψτε στην
 εφαρμογή και πατήστε
 «Επόμενο».



11. Εισαγάγετε τον κωδικό του Wi-Fi σας.

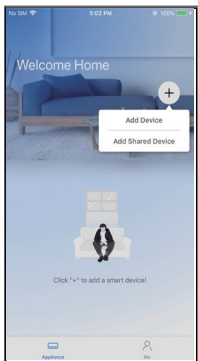


12. Η διαδικασία σύνδεσης είναι επιτυχής.

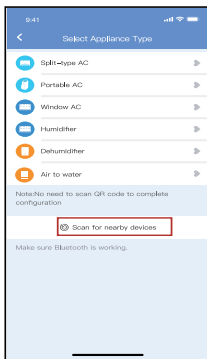


13. Επιτυχής σύνδεση, πλέον μπορείτε να δείτε την μονάδα σας στην λίστα

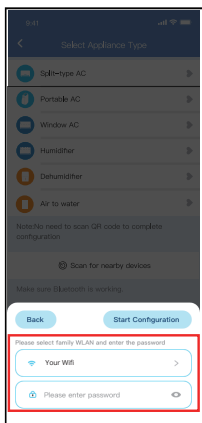
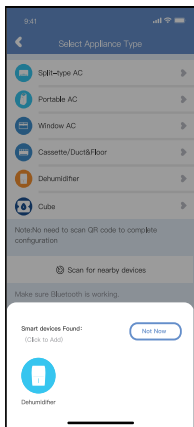
Προσθήκη Νέας Συσκευής με αναζήτηση Bluetooth:
Σημείωση: Επιβεβαιώστε ότι η σύνδεση bluetooth στο κινητό/tablet σας λειτουργεί.



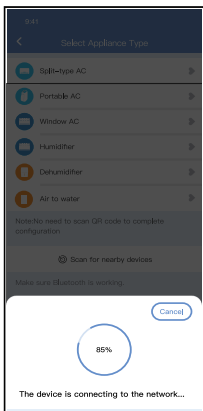
5. Πιέστε «+ Προσθήκη συσκευής»



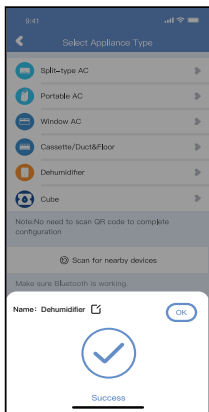
6. Επιλέξτε «Σάρωση συσκευών»



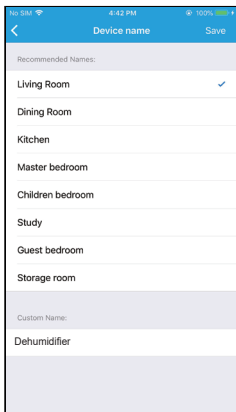
7. Περιμένετε έως ότου εμφανιστεί η συσκευή σας στην λίστα και επιλέξτε την. Επιλέξτε το οικιακό σας δίκτυο και εισαγάγετε τον κωδικό του.



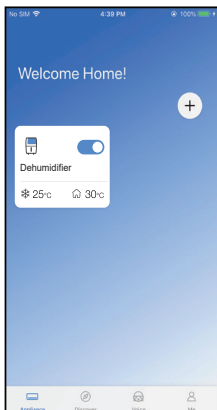
8. Επιτρέψτε λίγο χρόνο για την σύνδεση της συσκευής.



9. Η διαδικασία σύνδεσης είναι επιτυχής.



10. Επιλέξτε το εμφανιζόμενο όνομα της συσκευής σας είτε από τις προτεινόμενες, είτε πληκτρολογήστε την επιθυμητή.



11. Επιτυχής σύνδεση, πλέον μπορείτε να δείτε την μονάδα σας στην λίστα

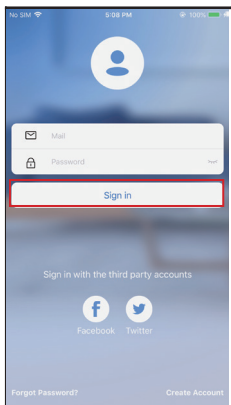
ΣΗΜΕΙΩΣΗ:

- Όταν ολοκληρωθεί η διαδικασία σύνδεσης, η εφαρμογή θα αναγράψει «Επιτυχής» στην οθόνη.
- Λόγω της φύσης των ασυρμάτων δικτύων, είναι πιθανό η κατάσταση της μονάδας να φαίνεται ως «Εκτός σύνδεσης». Στην περίπτωση αυτή σύρτε προς τα κάτω την λίστα των μονάδων για να γίνει ανανέωσή τους, και επιβεβαιώστε ότι πλέον η μονάδα φαίνεται «Σε σύνδεση». Εναλλακτικά, μπορείτε να απενεργοποιήσετε την μονάδα και το router για 5 λεπτά. Η μονάδα θα εμφανιστεί «Σε σύνδεση» μετά από μερικά λεπτά.

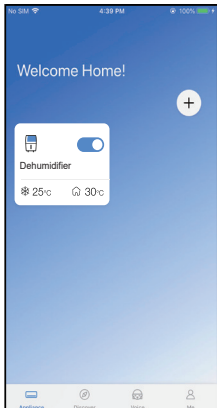
6 ΧΡΗΣΗ ΤΗΣ ΕΦΑΡΜΟΓΗΣ

Παρακαλούμε βεβαιωθείτε ότι τόσο η κινητή συσκευή σας όσο και ο αφυγραντήρας σας είναι συνδεδεμένα στο Wi-Fi πριν χρησιμοποιήσετε την εφαρμογή.

Για τον έλεγχο του αφυγραντήρα μέσω του διαδικτύου ακολουθήστε τα παρακάτω βήματα:



1. Πιέστε «Σύνδεση»



2. Επιλέξτε τον αφυγραντήρα σας.



3. Μπορείτε να ελέγξετε την μονάδα, την κατάσταση, τον τρόπο λειτουργίας, το επιθυμητό επίπεδο υγρασίας, την ταχύτητα του ανεμιστήρα και άλλα.

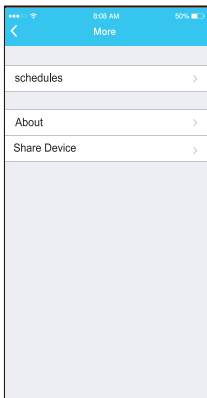
ΣΗΜΕΙΩΣΗ

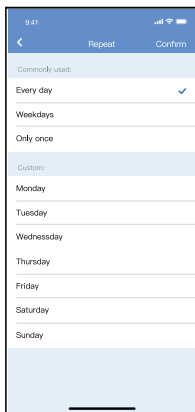
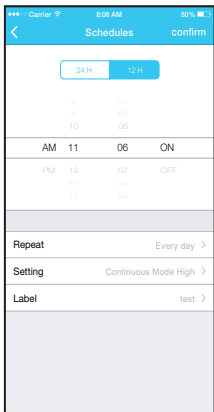
Δεν είναι όλες οι λειτουργίες του αφυγραντήρα διαθέσιμες μέσω της εφαρμογής. Για παράδειγμα οι λειτουργίες ION, Fresh. Παρακαλείσθε να ανατρέξετε στο εγχειρίδιο χρήσης του αφυγραντήρα για περισσότερες πληροφορίες.

7 ΕΙΔΙΚΕΣ ΛΕΙΤΟΥΡΓΙΕΣ

ΣΗΜΕΙΩΣΗ: Εάν ο αφυγραντήρας σας δεν υποστηρίζει κάποια από τις λειτουργίες, η λειτουργία δεν θα εμφανίζεται στη λίστα.

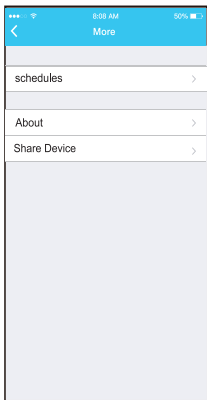
■ **Χρονοδιακόπτης Ενεργοποίησης/Απενεργοποίησης**
Κατά την ρύθμιση του χρονοδιακόπτη, μπορείτε να ρυθμίσετε την μονάδα να απενεργοποιηθεί ή να ενεργοποιηθεί σε ορισμένο χρόνο. Ο χρονοδιακόπτης μπορεί να ρυθμιστεί και σε εβδομαδιαία βάση, ή σε επιλεγμένες μέρες.





■ Κοινή χρήση συσκευής

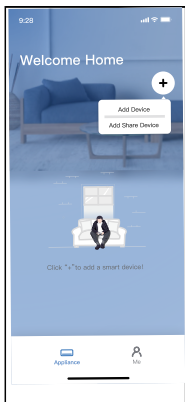
Η μονάδα μπορεί να ελέγχεται από πολλαπλούς / επιπλέον χρήστες μέσω της λειτουργίας κοινής χρήσης.



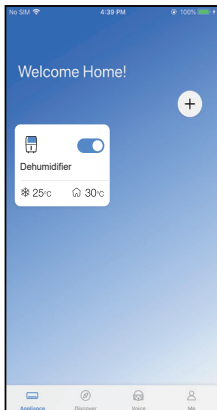
1. Πιέστε «κοινή χρήση συσκευής»



2. Επιτρέψτε στους άλλους χρήστες να σαρώσουν τον αναγραφόμενο στην οθόνη σας QR code.



3. Πιέστε «Προσθήκη κοινόχρηστης συσκευής» και σαρώστε τον κώδικα QR.



4. Η συσκευή έχει προστεθεί

ΠΡΟΣΟΧΗ:

FCC ID: 2ADQOMDNA21

IC: 12575A-MDNA21

Η συσκευή αυτή συμμορφώνεται με το Μέρος 15 των Κανονισμών FCC Βιομηχανίας και Επιστημών του Καναδά - απαλλάσσεται από τους RSS κανονισμούς. Η λειτουργία υπόκειται στις ακόλουθες δύο συνθήκες:

- (1) Αυτή η συσκευή δεν μπορεί να προκαλέσει επιβλαβείς παρεμβολές, και
- (2) Αυτή η συσκευή πρέπει να αποδέχεται οποιαδήποτε παρεμβολή ληφθεί, συμπεριλαμβανομένων των παρεμβολών που μπορεί να προκαλέσουν ανεπιθύμητη λειτουργία.

Η λειτουργία της συσκευής επιτρέπεται μόνο σύμφωνα με τις οδηγίες που παρέχονται. Αλλαγές ή τροποποιήσεις που δεν έχουν εγκριθεί ρητώς από τον υπεύθυνο φορέα για τη συμμόρφωση, θα μπορούσαν να ακυρώσουν την δυνατότητα του χρήστη να χειρίζεται τον εξοπλισμό.

Αυτή η συσκευή συμμορφώνεται με τα όρια έκθεσης σε ακτινοβολία που ορίζονται για ένα ελεγχόμενο περιβάλλον της FCC. Προκειμένου να αποφευχθεί η δυνατότητα υπέρβασης των ορίων έκθεσης ραδιοσυχνοτήτων FCC, η απόσταση του ανθρώπου από την κεραία να μην είναι μικρότερη από 20 εκατοστά (8 ίντσες) κατά την κανονική λειτουργία.

ΣΗΜΕΙΩΣΗ: Η συσκευή έχει δοκιμαστεί και συμμορφώνεται με τα όρια για ψηφιακή συσκευή Class

Β, σύμφωνα με το Μέρος 15 των Κανονισμών FCC. Τα όρια αυτά έχουν σχεδιαστεί για να παρέχουν λογική προστασία από επιβλαβείς παρεμβολές σε οικιακή εγκατάσταση.

Η συσκευή αυτή παράγει, χρησιμοποιεί και ακτινοβολεί ενέργεια ραδιοσυχνοτήτων και, στην περίπτωση που δεν εγκατασταθεί και χρησιμοποιηθεί σύμφωνα με τις οδηγίες, μπορεί να προκαλέσει επιβλαβείς παρεμβολές σε ασύρματες επικοινωνίες. Ωστόσο, δεν υπάρχει κάποια εξασφάλιση ότι δεν θα υπάρξουν παρεμβολές σε οποιαδήποτε εγκατάσταση. Αν η συσκευή δημιουργεί παρεμβολές σε ασύρματες επικοινωνίες και σε τηλεοράσεις, το οποίο μπορεί εύκολα να επιβεβαιωθεί απενεργοποιώντας την συσκευή, προτείνεται να προσπαθήσετε να διορθώσετε την εμφάνιση των παρεμβολών ακολουθώντας τα παρακάτω βήματα:

- Αλλάξτε τον προσανατολισμό της μονάδας που έχει δέχεται τις παρεμβολές.
- Αυξήστε την απόσταση μεταξύ της συσκευής και της μονάδας.
- Συνδέστε την μονάδα που παρουσιάζει παρεμβολές σε πρίζα που να είναι σε διαφορετικό ηλεκτρολογικό κύκλωμα από της μονάδας.
- Συμβουλευτείτε το κατάστημα πώλησης ή εξειδικευμένο τεχνικό τηλεόρασης/ράδιο για επιπλέον βοήθεια.

RED Declaration of Conformity (DoC)

Unique identification of this DoC: 20210306001

We, INVENTOR A. G. ELECTRIC APPLIANCES S.A. declare under our sole responsibility that the products:

product name: Smart Kit, EP3-WiFi16L, EP3-WiFi20L, EP-WiFi20LBS, PWR-WIFI-30L, PWR-WIFI-50L, CB-WUI-20L

trade name: INVENTOR

type or model: EU-OSK105

relevant supplementary information: N.A.

(e.g. lot, batch or serial number, sources and numbers of items)

to which this declaration relates is in conformity with the essential requirements and other relevant requirements of the RE Directive (2014/53/EU).

The product is in conformity with the following standards and/or other normative documents:

HEALTH & SAFETY (Art. 3(1)(a)): EN 62311:2008, EN 50665:2017, EN 62368-1:2014/A11:2017

EMC (Art. 3(1)(b)): EN 301 489-1 V2.2.3: 2019,
EN 301 489-17 V3.2.4 :2020

SPECTRUM (Art. 3(2)): EN 300 328 V2.2.2 :2019

OTHER (incl. Art. 3(3) and voluntary specs):N.A.

(file and/or number and date of issue of the standard(s) or other normative document(s))

Limitation of validity (if any): N.A.

Supplementary information: N.A.

Notified body involved: N.A.

Technical file held by: INVENTOR A. G. ELECTRIC APPLIANCES S.A.

Place and date of issue (of this DoC): Athens, Greece / 03 June 2021

Signed by or for the manufacturer:

INVENTOR A.G. ELECTRIC APPLIANCES S.A.
2,THOUKIDIDOU STR. & 24th KM NATIONAL ROAD
ATHENS - LAMIA
145 66 AG STEFANOS - ATHENS - GREECE
TEL: +30 211 300 3300 - FAX: +30 211 300 3333
VAT No: EL 005554670 - GEMI: 00586100-000
Website: www.inventor.ac

Name (in print): Georgia Lazaridou

Title: Product Director

Η εταιρία δεν φέρει καμία ευθύνη για τυχόν προβλήματα που έχουν προκληθεί από το διαδίκτυο, τη σύνδεση Wi-Fi και άλλες έξυπνες συσκευές. Παρακαλείσθε να επικοινωνήσετε με τον αρχικό πάροχο για επιπλέον βοήθεια.



Όλες οι εικόνες στο παρόν εγχειρίδιο εξυπηρετούν επεξηγηματικούς σκοπούς.

Το προϊόν που προμηθευτήκατε μπορεί να εμφανίζει ορισμένες διαφορές ως προς το σχήμα, ωστόσο οι λειτουργίες και τα χαρακτηριστικά παραμένουν ίδια.

Η εταιρεία δεν φέρει ευθύνη για τυχόν τυπογραφικά λάθη. Ο σχεδιασμός και οι προδιαγραφές του προϊόντος μπορεί να τροποποιηθούν χωρίς προηγούμενη ειδοποίηση με σκοπό τη βελτίωση των προϊόντων.

Για λεπτομέρειες, απευθυνθείτε στον κατασκευαστή στο 211 300 3300 ή στον αντιπρόσωπο. Τυχόν ενημερώσεις του εγχειρίδιου θα αναρτηθούν στην ιστοσελίδα του κατασκευαστή, παρακαλούμε να ελέγξετε για την πιο πρόσφατη έκδοση.



Σαρώστε εδώ για να κατεβάσετε την τελευταία έκδοση του εγχειριδίου.

www.inventoraircondition.gr/media-library

CUPRINS

1	SPECIFICAȚII.....	59
2	MĂSURI DE PRECAUȚIE	59
3	DESCARCARE SI INSTALARE APLICATIE	60
4	INREGISTRAREA UTILIZATORILOR.....	62
5	CONFIGURAREA RETELEI.....	63
6	INSTRUCȚIUNI DE FOLOSIRE APLICATIE	75
7	FUNCTII SPECIALE	77

DECLARAȚIA DE CONFORMITATE

Prin prezenta, declarăm că acest aparat dezumidificator este în conformitate cu cerințele esențiale și alte prevederi relevante ale Directivei 2014/53/EU. Declarația de conformitate poate fi consultată cu un agent de vânzări.

1 SPECIFICAȚII

Model: EU-OSK105

Standard: IEEE 802.11 b/g/n

Tip Antenă: Antena integrată

Frecvență WIFI: 2400~2483.5 MHz

Temperatură de funcționare: 0°C~45°C/32°F~113°F

Funcționarea în condiții de umiditate: 10%~85%

DC 5V/300mA

Putere maximă transmisă: <20dBm Max

2 MĂSURI DE PRECAUȚIE

• Sistem aplicabil: IOS, Android.

(Sugestii iOS 9.0 sau o versiune ulterioară, Android 6.0 sau o versiune ulterioară)

- Din cauza acestei situații speciale care poate să apară, vom susține în mod explicit cele de mai jos:

- Aplicația a fost actualizată pentru cele mai noi versiuni Android și IOS.

- Indicații: Având în vedere situația specială existentă în timpul utilizării aplicației, specificăm următoarele:

Nu toate sistemele Android și IOS sunt compatibile cu aplicația. Noi nu suntem responsabili pentru orice problemă, ca urmare a strategiei de securitate Wireless KIT SMART de incompatibilitate.

• Kit-ul INTELIGENT suportă WPA-PSK/WPA2-PSK de criptare și non criptare. Criptarea WPA-PSK/WPA2-PSK este recomandată.

• Datorită diferențelor de rețea, uneori, procesul de

control poate expira. Dacă apare această situație, nu fiți confuz, afișajul pe aparat și APP nu poate fi la fel.

- Camera telefonului inteligent trebuie să fie de 5 milioane de pixeli sau mai mare pentru a se asigura o bună scanare a codului QR.
- Datorită diferențelor de rețea, uneori, funcția timed out - nu poate fi programată, astfel, este necesar să se facă din nou configurarea rețelei.
- Aplicatia este supusa actualizarilor fara preaviz pentru imbunatatirea functiilor. Procesul de configurare al rețelei poate diferi usor fata de indicatiile din manual. Procesul de configurare actualizat va avea intaietate.
- Va rugam sa contactati website-ul Producatorului pentru mai multe informatii.

3 DESCARCARE SI INSTALARE APLICATIE

ATENȚIE: Urmatorul cod QR are doar scopul de a descarca aplicatia. Acesta difera de codul QR al SMART KIT-ului.



Android

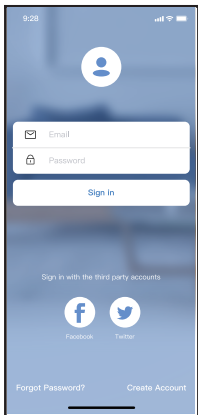


iOS

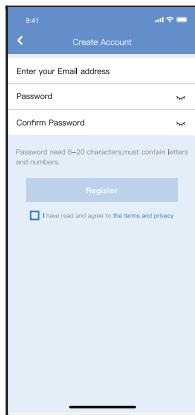
- Pentru utilizatorii Android: scanati codul QR Android sau accesati Google Play, cautati si descarcati aplicatia «Invmate II»
- Pentru utilizatorii iOS: scanati codul QR iOS sau accesati APP Store, cautati si descarcati aplicatia «Invmate II»

4 INREGISTRAREA UTILIZATORILOR

- Asigurați-vă că dispozitivul mobil este conectat la router-ul Wi-Fi. De asemenea, router-ul Wi-Fi să fie conectat deja la Internet înainte de a face înregistrarea utilizatorului și configurarea rețelei.
- Va puteți autentifica folosind conturile tertelor persoane.



1. Clic pe «Login»



2. Introduceți adresa de e-mail și parola, apoi faceți clic pe «înregistrare» «Registration»

5 CONFIGURAREA REȚELEI

ATENȚIE

- Este necesar să ignorați orice altă rețea din jur și asigurați-vă că dispozitivul Android sau IOS se va conecta doar la rețeaua Wi-Fi pe care doriți să o configurați.
- Asigurați-vă că în timpul configurării conexiunea la datele mobile este închisă (și sunteți conectat la routerul wireless)
- Asigurați-vă că funcția Wi-Fi de pe dispozitivul Android sau IOS funcționează bine și pot fi conectate înapoi la rețea Wi-Fi în mod automat.

Reamintire:

Utilizatorul trebuie să finalizeze pașii în termen de cel mult 8 minute de la pornirea aparatului, în caz contrar trebuie să îl repornească și să reia procesul de la capăt.

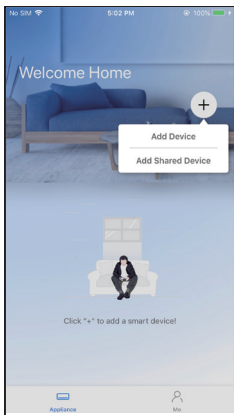
■ Adăugați un dispozitiv nou

1. Asigurați-vă că dispozitivul dvs. mobil a fost deja conectat la rețeaua wireless pe care doriți să o utilizați. De asemenea, trebuie să vă deconectați de la alte rețele wireless locale / din apropiere, în cazul în care vă influențează procesul de configurare.
2. Deconectați sursa de curent alternativ pentru 5 minute.
3. Conectați cablul de alimentare al deumidificatorului și țineți apăsat pe butonul «FILTER» mai mult de 3 secunde (forma butonului poate fi diferită, pentru mai

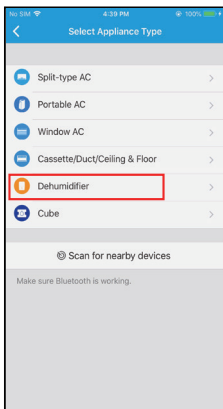
multe informatii va rugam sa accesati Manualul de Utilizare al unitatii dumneavoastra).

4. Cand aparatul afiseaza mesajul «AP», asta inseamna ca functia wireless a dezumdficatorului a intrat deja in modul «AP»

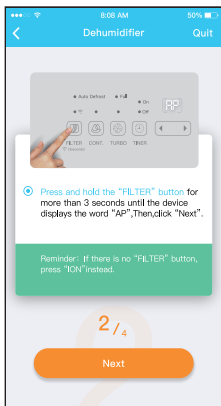
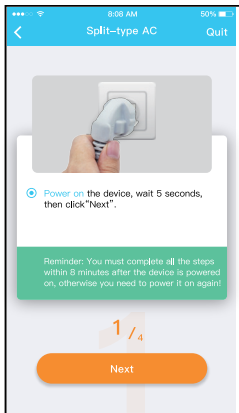
Adaugati manual un dispozitiv nou:



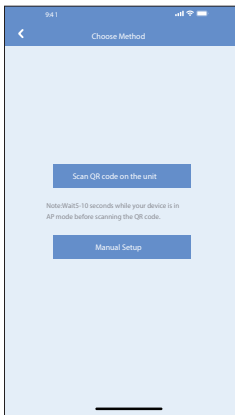
5. Apăsați "+ Add Device "



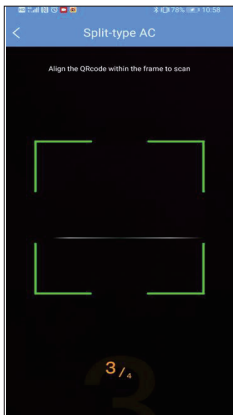
6. Selectați tipul de aparat pe care îl configurați



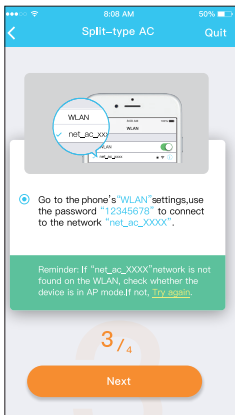
7. Urmăți pașii de mai sus pentru a intra în modul „AP”.



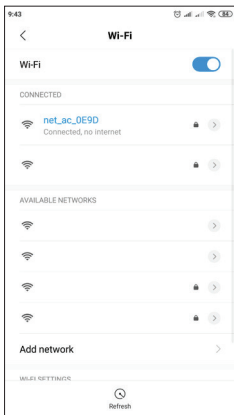
8. Alegeți metoda de configurare a rețelei.



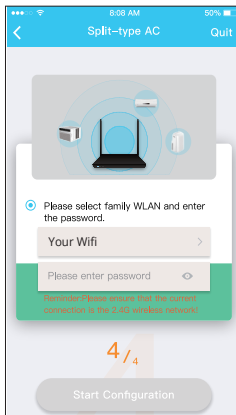
9a. Scanați «Codul QR»



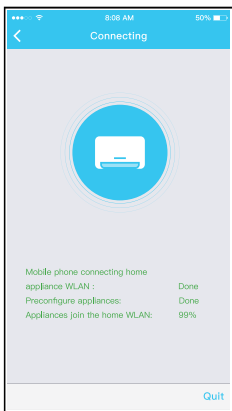
9b. Sau alegeți metoda «Manual Setup»



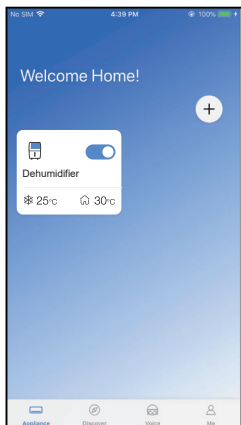
10. Găsiți rețeaua „net_XX_XXXX” și apăsați pentru a vă conecta cu succes. Utilizați parola «12345678» pentru a vă conecta și a reveni la INVmate II. Apăsați pe „Next”.



11. Vă rugăm să introduceți parola Wi-Fi



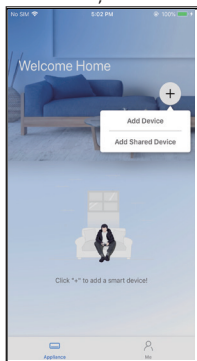
12. Configurația rețelei s-a încheiat cu succes



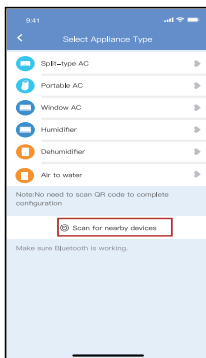
13. Configurare de succes, puteți vedea aparatul pe lista.

Adaugati un dispozitiv nou cu conexiune Bluetooth:

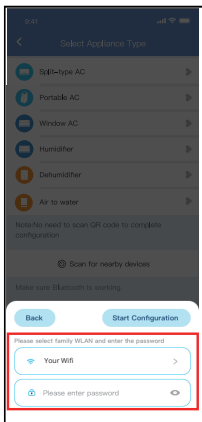
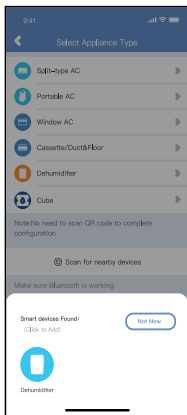
Nota: Asigurati-va ca Bluetooth-ul dispozitivului dvs. mobil functioneaza.



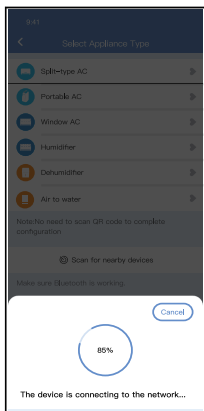
5. Apăsați “+ Add Device”



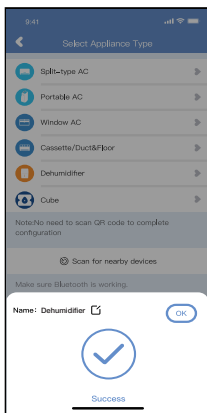
6. Selectați «Scan for nearby devices»



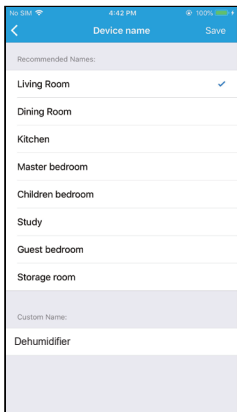
7. Așteptati ca unitatea dvs. sa apara in lista. Selectati dispozitivul pentru a-l adauga. Selectati rețeaua Wi-Fi personala si introduceti parola.



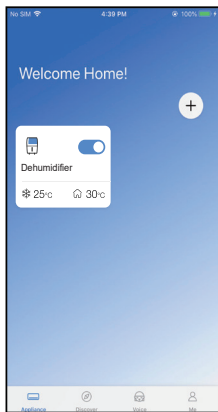
8. Așteptati cateva momente pentru ca dispozitivul sa se conecteze.



9. Configurarea rețelei s-a finalizat cu succes.



10. Selectati numele afisat al dispozitivului dvs. din recomandate sau redenumiti dispozitivul.



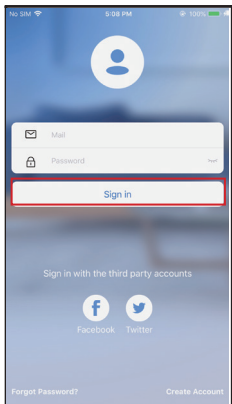
11. Configurare finalizata cu succes, puteti vedea aparatul pe lista.

NOTĂ:

- La terminarea configurării rețelei, aplicația va afișa mesajul „success” pe ecran.
- Datorită naturii wireless, este posibil ca starea dispozitivului să afișeze încă mesajul „offline”. Dacă apare această situație, este necesar să scrolați în partea de jos pentru a reîmprospăta lista de dispozitive din aplicație și să vă asigurați că starea dispozitivului apare „online”. În mod alternativ, utilizatorul poate opri curentul și routerul timp de 5 minute și a-l reporni, starea dispozitivului va apărea „online” după doar câteva minute.

6 INSTRUCȚIUNI DE FOLOSIRE APLICATIE

Asigurați-vă că atât dispozitivul mobil și cât și aparatul de dezumidificator sunt conectate la Internet înainte de a utiliza aplicația pentru a controla aparatul prin internet. Vă rugăm să urmați pașii de mai jos:



1. Faceți clic pe
«Autentificare»



2. Alegeți aparatul de
dezumidificator.



3. Utilizatorul poate controla statusul de pornit / oprit al dezumidificatorului, modul de functionare, umiditatea tinta, viteza ventilatorului si asa mai departe.

NOTA:

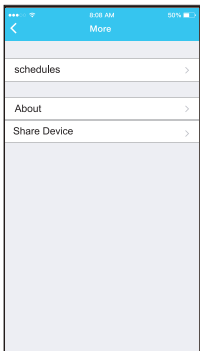
Nu toate funcțiile de pe APP sunt disponibile la aparatul de aer condiționat. De exemplu: ION, Fresh, vă rugăm să verificați manualul de utilizare pentru a afla mai multe informații.

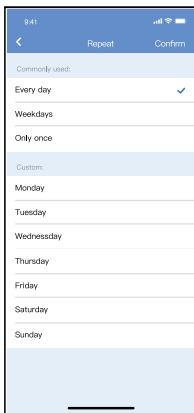
7 FUNCTII SPECIALE

NOTĂ: în cazul în care aparatul de dezumidificator nu acceptă funcția de mai sus, funcția va fi ascunsă din lista de funcții.

■ Programare

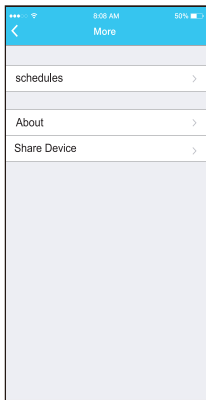
Săptămânal, utilizatorul poate face o programare pentru a porni sau opri aparatul de dezumidificator la un timp specific. De asemenea, utilizatorul poate alege circularea funcției pentru a menține sub control programul aparatului în fiecare săptămână.





■ Share Device

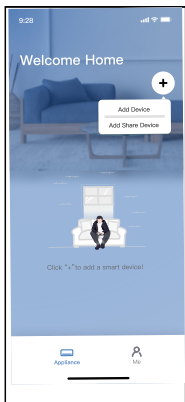
Aparatul de dezumidificator poate fi controlat de mai mulți utilizatori în același timp prin funcția Share Device.



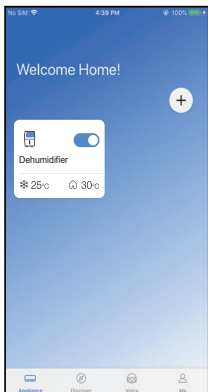
1. Faceți clic pe «Share Cod QR»



2. Lăsați celălalt utilizator (i) să scaneze codul QR afișat.



3. Faceti clic pe „Aduagare dispozitiv partajat” si scanati codul QR.



4. Dispozitivul este partajat cu succes.

ATENȚIONĂRI:

FCC ID: 2ADQOMDNA21

IC: 12575A-MDNA21

Acest dispozitiv este conform cu Partea 15 din Regulile FCC și licența Industry Canada - scutește RSS.

Funcționarea este supusă următoarelor două condiții:

- (1) acest dispozitiv nu poate provoca interferențe dăunătoare, și
- (2) acest dispozitiv trebuie să accepte orice interferență primită, inclusiv interferențe care pot cauza o funcționare nedorită.

Dispozitivul funcționează numai în conformitate cu instrucțiunile furnizate. Schimbările sau modificările care nu sunt aprobate în mod expres de către autoritatea responsabilă pentru ar putea anula autoritatea utilizatorului de a folosi echipamentul.

Acest dispozitiv respectă limitele de expunere la radiații FCC stabilite pentru un mediu necontrolat. Pentru a evita posibilitatea depășirii limitelor de expunere la frecvența radio FCC, apropierea umană de antenă nu trebuie să fie mai mică de 20 cm (8 inci) în timpul funcționării normale.

NOTĂ: Acest echipament a fost testat și s-a dovedit că respectă limitele pentru un dispozitiv digital de Clasă B, în conformitate cu Partea 15 din Regulile FCC. Aceste limite sunt concepute pentru a oferi o protecție rezonabilă împotriva interferențelor dăunătoare într-o instalație rezidențială.

Acest echipament generează, utilizează și poate radia energie de frecvență radio și, dacă nu este instalat și utilizat în conformitate cu instrucțiunile, poate provoca interferențe nocive la comunicațiile radio. Cu toate acestea, nu există nicio garanție că interferența nu va apărea într-o anumită instalație. Dacă acest echipament provoacă interferențe dăunătoare la recepția radio sau la televizor, care poate fi determinată prin oprirea și pornirea echipamentului, utilizatorul este încurajat să încerce să corecteze interferența cu una sau mai multe dintre următoarele măsuri:

- Reorientați sau mutați antena de recepție.
- Măriți distanța dintre echipament și receptor.
- Conectați echipamentul la o priză de pe un circuit diferit de cel la care este conectat receptorul.
- Consultați dealerul sau un tehnician radio / TV cu experiență pentru ajutor.

RED Declaration of Conformity (DoC)

Unique identification of this DoC: 20210306001

We, INVENTOR A. G. ELECTRIC APPLIANCES S.A. declare under our sole responsibility that the products:

product name: Smart Kit, EP3-WiFi16L, EP3-WiFi20L, EP-WiFi20LBS, PWR-WIFI-30L, PWR-WIFI-50L, CB-WUI-20L

trade name: INVENTOR

type or model: EU-OSK105

relevant supplementary information: N.A.

(e.g. lot, batch or serial number, sources and numbers of items)

to which this declaration relates is in conformity with the essential requirements and other relevant requirements of the RE Directive (2014/53/EU).

The product is in conformity with the following standards and/or other normative documents:

HEALTH & SAFETY (Art. 3(1)(a)): EN 62311:2008, EN 50665:2017, EN 62368-1:2014/A11:2017

EMC (Art. 3(1)(b)): EN 301 489-1 V2.2.3: 2019,
EN 301 489-17 V3.2.4 :2020

SPECTRUM (Art. 3(2)): EN 300 328 V2.2.2 :2019

OTHER (incl. Art. 3(3) and voluntary specs):N.A.

(title and/or number and date of issue of the standard(s) or other normative document(s))

Limitation of validity (if any): N.A.

Supplementary information: N.A.

Notified body involved: N.A.

Technical file held by: INVENTOR A. G. ELECTRIC APPLIANCES S.A.

Place and date of issue (of this DoC): Athens, Greece / 03 June 2021

Signed by or for the manufacturer:

INVENTOR A.G. ELECTRIC APPLIANCES S.A.
2,THOUKIDIDOU STR. & 24th KM NATIONAL ROAD
ATHENS - LAMIA
146 66 AG STEFANOS - ATHENS - GREECE
TEL: +30 211 300 1000 - FAX: +30 211 300 3333
VAT No: EL 095554670 - GEMI: 00586100'000
Website: www.inventor.ac

Name (in print): Georgia Lazaridou

Title: Product Director

Compania nu va fi responsabilă pentru orice probleme cauzate de Internet, de Router-ul Wi-Fi și de alte dispozitive inteligente. Vă rugăm să contactați furnizorul de astfel de servicii pentru a obține ajutor în continuare.



Toate imaginile din acest manual, au scop pur informativ. Forma reala a produsului pe care l-ati cumparat poate fi usor diferita insa functiile si operatiile sunt aceleasi.

Compania nu isi asuma nici o responsabilitate pentru greselile de tipar. Aspectul fizic si specificatiile tehnice se pot schimba fara o notificare prealabila datorita imbunatatirii continue a echipamentelor noastre.

Pentru mai multe detalii, va rugam sa contactati producatorul la numarul de telefon: +30 211 300 3300, sau vanzatorul echipamentului. Toate actualizarile acestui manual vor fi disponibile pe website-ul nostru si va recomandam sa verificati intotdeauna pentru aparitia unei noi versiuni.



Scanati codul QR pentru a descarca ultima versiune a manualului.

www.inventoraerconditionat.ro/biblioteca-media

INHALT

1	SPEZIFIKATION	87
2	VORSICHTSMASSNAHMEN	87
3	APP HERUNTERLADEN UND INSTALLIEREN	88
4	BENUTZERREGISTRIERUNG	89
5	NETZWERKKONFIGURATION.....	90
6	WIE BENUTZEN SIE DIE APP	102
7	SONDERFUNKTIONEN.....	104

KONFORMITÄTSERKLÄRUNG

Hiermit erklären wir, dass dieses Smart-Kit mit den grundlegenden Anforderungen und anderen relevanten Bestimmungen der Richtlinie 2014/53/EU übereinstimmt. Eine Kopie der vollständigen Konformitätserklärung ist beigelegt. (nur Produkte aus der Europäischen Union)

1 SPECIFICATION

Modell: EU-OSK105

Standard: IEEE 802. 11b/g/n

Antenne Typ: Gedruckte PCB-Antenne

Frequenzband: 2400~2483.5 MHz

Betriebstemperatur:: 0°C~45°C/32°F~113°F

Betriebsluftfeuchtigkeit:: 10%~85%

Stromeingang:: DC 5V/300mA

Maximale Sendeleistung:: <20dBm

2 VORSICHTSMASSNAHMEN

• **Anwendbares System: iOS, Android.**

- Bitte halten Sie Ihre APP mit der neuesten Version auf dem Laufenden.

- Aufgrund besonderer Situation kann auftreten, wir ausdrücklich Ansprüche unten: Nicht alle Android- und iOS-Systeme sind mit der APP kompatibel. Wir übernehmen keine Verantwortung für Probleme, die sich aus der Inkompatibilität ergeben.

• **Drahtlose Sicherheitsstrategie**

Das Smart-Kit unterstützt nur WPA-PSK/WPA2-PSK-Verschlüsselung und keine Verschlüsselung.

WPA-PSK/WPA2-PSK Verschlüsselung wird empfohlen.

• **Vorsichtsmaßnahmen**

- Aufgrund unterschiedlicher Netzwerksituationen kann der Steuerungsprozess manchmal eine Zeitüberschreitung aufweisen. Wenn diese Situation auftritt, kann es sein, dass die Anzeige zwischen der Karte und der App nicht übereinstimmt, bitte lassen Sie sich nicht verwirren. Die Smartphone-Kamera muss 5 Millionen Pixel oder mehr

haben, um den QR-Code gut zu scannen.

- Aufgrund unterschiedlicher Netzwerksituationen kann es manchmal zu einer Zeitüberschreitung bei der Anfrage kommen, so dass die Netzwerkkonfiguration

erneut durchgeführt werden muss,

- Das APP-System kann ohne vorherige Ankündigung aktualisiert werden, um die Produktfunktionen

zu verbessern. Der tatsächliche

Netzwerkkonfigurationsprozess kann sich geringfügig vom Handbuch unterscheiden,

- Für weitere Informationen besuchen Sie bitte die Service-Website,

3 APP HERUNTERLADEN UND INSTALLIEREN

ACHTUNG:Der folgende QR-Code ist nur für das Herunterladen der APP verfügbar. Er unterscheidet sich völlig von dem QR-Code, der dem SMART KIT beiliegt.



Android



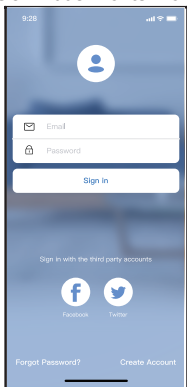
iOS

- Benutzer von Android-Telefonen: Scannen Sie den Android-QR-Code oder gehen Sie zu Google Play, suchen Sie die App «INVmate II» und laden Sie sie herunter.

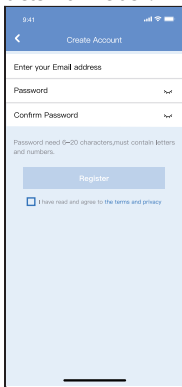
- iOS-Benutzer: Scannen Sie den iOS-QR-Code oder gehen Sie in den APP Store, suchen Sie die App «INVmate II» und laden Sie sie herunter.

4 BENUTZERREGISTRIERUNG

- Bitte stellen Sie sicher, dass Ihr mobiles Gerät mit dem Wireless LAN Router verbunden ist. Außerdem muss der WLAN-Router bereits mit dem Internet verbunden sein, bevor Sie die Benutzerregistrierung und Netzwerkkonfiguration vornehmen.
- Es ist besser, sich in Ihrem E-Mail-Postfach anzumelden und Ihr Registrierungskonto zu aktivieren, indem Sie auf den Link klicken, falls Sie das Passwort vergessen haben. Sie können sich mit den Konten von Drittanbietern anmelden.



1. Klicken Sie auf «Konto erstellen»



2. Geben Sie Ihre E-Mail-Adresse und Ihr Passwort ein und klicken Sie dann auf «Registrieren».

5 NETWORK CONFIGURATION

Vorsichtsmaßnahmen

- ist es notwendig, alle anderen Netzwerke in der Umgebung zu vergessen und sicherzustellen, dass das Android- oder iOS-Gerät nur mit dem zu konfigurierenden WLAN-Netzwerk verbunden wird.
- Vergewissern Sie sich, dass die WLAN-Funktion des Android- oder iOS-Geräts gut funktioniert und automatisch wieder mit dem ursprünglichen WLAN-Netzwerk verbunden werden kann.

Freundliche Erinnerung:

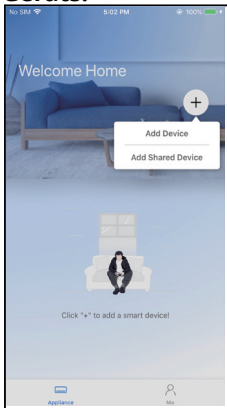
Der Benutzer muss alle Schritte innerhalb von 8 Minuten nach dem Einschalten der Klimaanlage abschließen, andernfalls müssen Sie sie erneut einschalten.

■ Neues Gerät hinzufügen

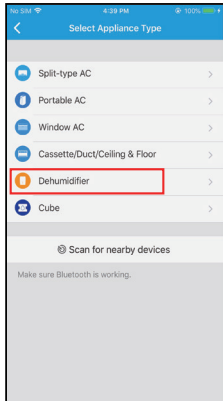
1. Stellen Sie sicher, dass Ihr mobiles Gerät bereits mit dem Wi-Fi-Netzwerk verbunden ist, das Sie verwenden möchten. Vergessen Sie auch andere irrelevante Wi-Fi-Netzwerke, falls diese Ihren Konfigurationsprozess beeinflussen.
2. Trennen Sie die Spannungsversorgung von Luftentfeuchter.
3. Schließen Sie die Stromversorgung der Luftentfeuchters an und halten Sie die Taste «FILTER» länger als 3 Sekunden gedrückt (die erforderliche Taste kann unterschiedlich sein, bitte beachten Sie das Benutzerhandbuch Ihres Geräts).

4. Wenn der Luftentfeuchter «AP» anzeigt, bedeutet dies, dass der Luftentfeuchter Wi-Fi bereits in den «AP»-Modus übergegangen ist.

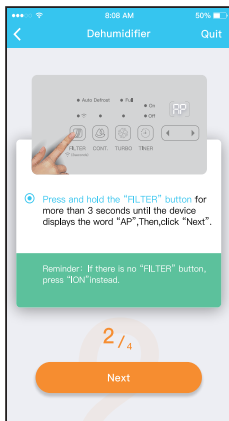
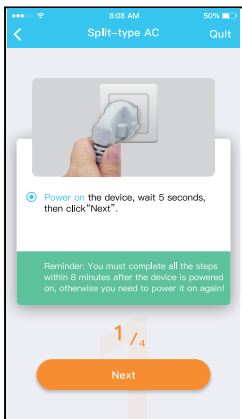
Manuelles Hinzufügen eines neuen Geräts:



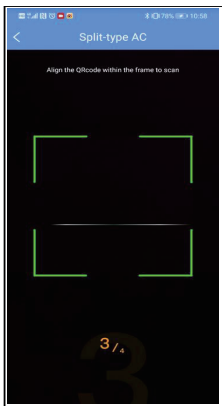
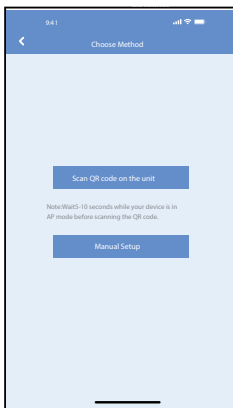
5. Drücken Sie „ + Gerät hinzufügen“



6. Wenn die Bluetooth-Netzwerkconfiguration fehlschlägt, wählen Sie bitte den Gerätetyp.

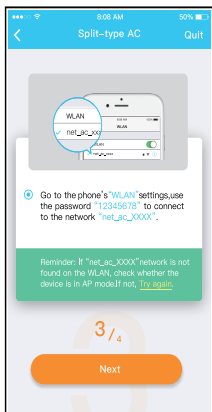


7. Folgen Sie bitte den obigen Schritten, um in den «AP»-Modus zu gelangen.

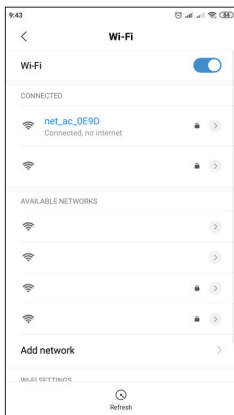


8. Wählen Sie die Netzwerk-
konfigurationsmethode

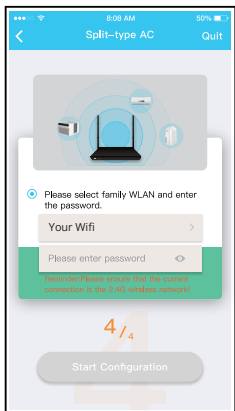
9a. Wählen Sie die Methode
«Scannen des
QR-Codes».



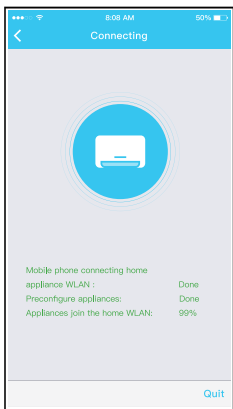
9b. Wenn Sie die Methode «Manuelle Einrichtung» (Android) wählen. Verbinden Sie sich mit dem drahtlosen Netzwerk (iQS)



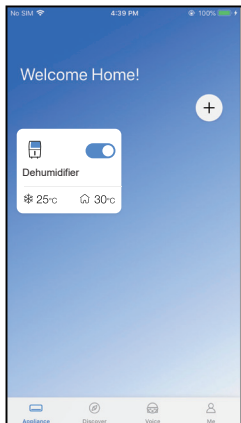
10. Suchen Sie das Netzwerk «net_XX_XXXX» und klicken Sie auf , um sich damit zu verbinden. Verwenden Sie das Passwort «12345678», um eine Verbindung herzustellen und zu INVmatell zurückzukehren. Drücken Sie «Weiter».



11. Bitte Passwort eingeben

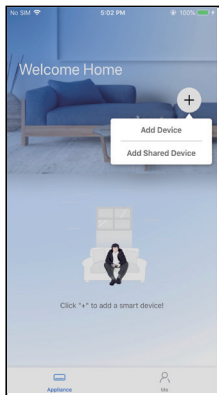


12. Netzwerkkonfiguration ist erfolgreich

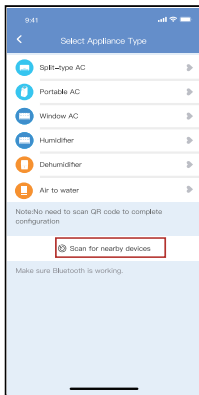


13. Konfigurationserfolg,
Sie können das Gerät
sehen Die Liste.

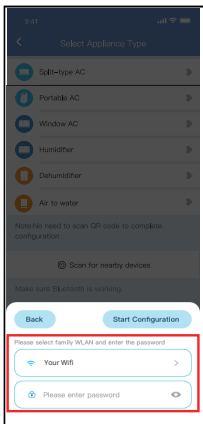
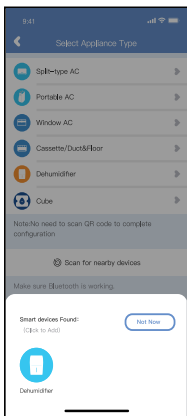
Neues Gerät mit Bluetooth-Verbindung hinzufügen:
Hinweis: Stellen Sie sicher, dass die Bluetooth-Verbindung Ihres mobilen Geräts funktioniert.



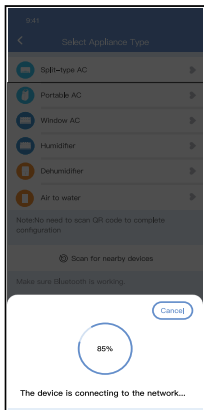
5. Drücken Sie " + Add Device "



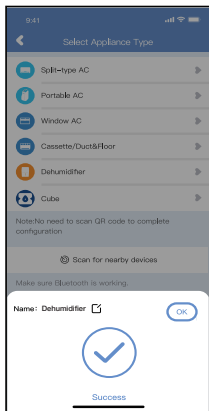
6. Wählen «Scan for nearby devices»



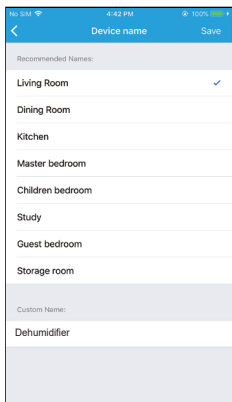
7. Warten Sie, bis Ihr Gerät in der Liste erscheint. Wählen Sie das Gerät aus, um es hinzuzufügen. Wählen Sie Ihr WLAN zu Hause und geben Sie das Passwort ein.



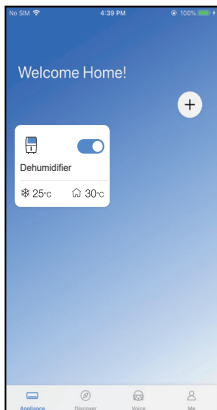
8. Warten Sie ein paar Sekunden, bis das Gerät eine Verbindung hergestellt hat.



9. Die Netzwerkkonfiguration ist erfolgreich.



10. Wählen Sie den angezeigten Namen Ihres Geräts aus den empfohlenen, oder benennen Sie Ihr Gerät.



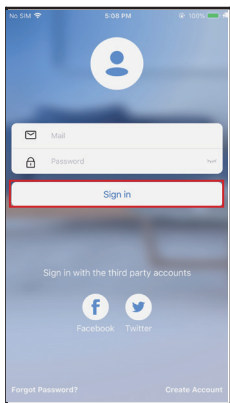
11. Konfigurationserfolg, Sie können das Gerät sehen Die Liste.

HINWEIS:

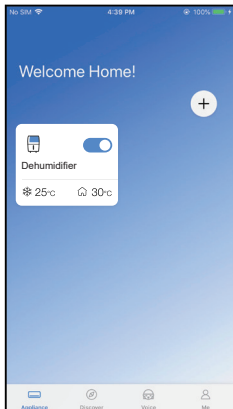
- Wenn die Netzwerkkonfiguration abgeschlossen ist, zeigt die APP Erfolgshinweise auf dem Bildschirm an.
- Aufgrund der unterschiedlichen Internetumgebung ist es möglich, dass der Gerätestatus immer noch «offline» angezeigt wird. Wenn diese Situation auftritt, müssen Sie die Geräteliste in der APP aufrufen und aktualisieren, um sicherzustellen, dass der Gerätestatus «online» wird. Alternativ kann der Benutzer die Netzspannung aus- und wieder einschalten, der Gerätestatus wird nach einigen Minuten «online» sein.

6 WIE BENUTZEN SIE DIE APP

Bitte stellen Sie sicher, dass sowohl Ihr Mobilgerät als auch die Luftentfeuchter mit dem Internet verbunden sind, bevor Sie die App zur Steuerung der Luftentfeuchter über das Internet verwenden, bitte folgen Sie den nächsten Schritten:



1. Klicken «Anmelden»



2. Wählen Sie der Luftentfeuchter.



3. Der Benutzer kann den Ein-/Aus-Status des Luftentfeuchters, den Betriebsmodus, die Zielluftfeuchtigkeit, die Lüftergeschwindigkeit usw. steuern.

HINWEIS:

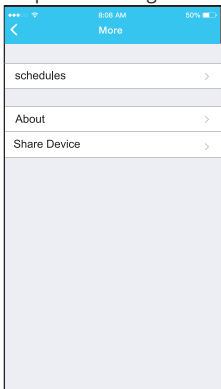
Nicht alle Funktionen der APP sind auf der Luftentfeuchter verfügbar. Zum Beispiel: ION, Fresh-Funktion, bitte schauen Sie im Benutzerhandbuch nach, um weitere Informationen zu finden.

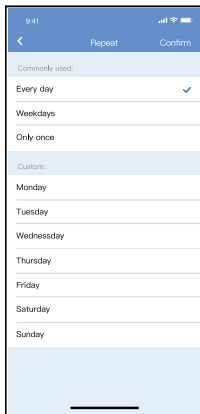
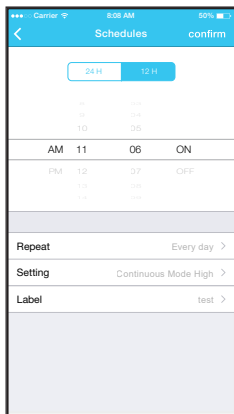
7 SONDERFUNKTIONEN

HINWEIS: Wenn die Luftentfeuchter keine unterstützt Bei den oben genannten Funktionen wird die Funktion nicht in der angezeigt Funktionsliste.

■ Zeitplan

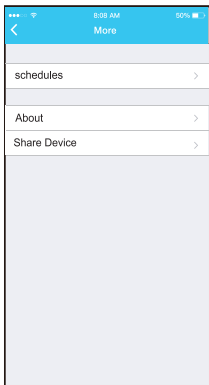
Wöchentlich kann der Benutzer einen Terminvereinbaren, um die luftentfeuchter zu einer bestimmten Zeit einoder auszuschalten. Der Benutzer kann auch die Zirkulation wählen, um die luftentfeuchter jede Woche unter Zeitplansteuerung zu halten.





■ Gerät teilen

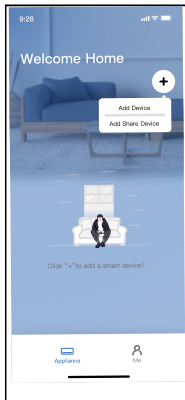
Der Luftentfeuchter kann von mehreren Benutzern gleichzeitig über die Funktion «Gerät freigeben» gesteuert werden.



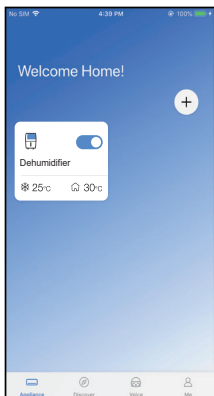
1. Klicken Sie auf «Freigegebener QR-Code».



2. QR-Code-Anzeige.



3. Klicken Sie auf
«Neues Freigabegerät
hinzufügen» und scannen
Sie den QR



4. Das Gerät wird
erfolgreich freigegeben.

VORSICHTEN:**FCC ID: 2ADQOMDNA21****IC: 12575A-MDNA21**

Dieses Gerät entspricht Teil 15 der FCC-Bestimmungen und enthält lizenzbefreite(n) Sender/Empfänger, die den lizenzbefreiten RSS von Innovation, Science and Economic Development Canada entsprechen.

Der Betrieb unterliegt den folgenden zwei Bedingungen:

- (1) Dieses Gerät darf keine Störungen verursachen; und
- (2) Dieses Gerät muss alle Interferenzen akzeptieren, einschließlich Interferenzen, die einen unerwünschten Betrieb des Geräts verursachen können .

Betreiben Sie das Gerät nur in Übereinstimmung mit der mitgelieferten Anleitung. Änderungen oder Modifikationen an diesem Gerät, die nicht ausdrücklich von der für die Konformität verantwortlichen Partei genehmigt wurden, können die Berechtigung des Benutzers zum Betrieb des Geräts aufheben.

Dieses Gerät entspricht den FCC-Grenzwerten für die Strahlenbelastung, die für eine unkontrollierte Umgebung festgelegt wurden. Um die Möglichkeit einer Überschreitung der FCC-Grenzwerte für die Strahlenbelastung zu vermeiden, darf der Abstand zwischen Mensch und Antenne während des normalen Betriebs nicht weniger als 20 cm betragen.

HINWEIS: Dieses Gerät wurde getestet und entspricht den Grenzwerten für ein digitales Gerät der Klasse B gemäß Teil 15 der FCC-Vorschriften. Diese Grenzwerte

sind so ausgelegt, dass sie einen angemessenen Schutz gegen schädliche Störungen bei der Installation in Wohngebieten bieten. Dieses Gerät erzeugt und verwendet Hochfrequenzenergie und kann diese abstrahlen. Wenn es nicht gemäß den Anweisungen installiert und verwendet wird, kann es schädliche Störungen im Funkverkehr verursachen. Es gibt jedoch keine Garantie, dass in einer bestimmten Installation keine Störungen auftreten. Wenn dieses Gerät schädliche Störungen des Radio- oder Fernsehempfangs verursacht, was durch Ein- und Ausschalten des Geräts festgestellt werden kann, sollte der Benutzer versuchen, die Störungen durch eine oder mehrere der folgenden Maßnahmen zu beheben:

- Neuausrichtung oder Verlegung der Empfangsantenne.
- Vergrößern Sie den Abstand zwischen Gerät und Empfänger.
- Schließen Sie das Gerät an eine Steckdose an, die zu einem anderen Stromkreis gehört als die, an die der Empfänger angeschlossen ist.
- Ziehen Sie den Händler oder einen erfahrenen Radio-/Fernsehtechniker zu Rate.

RED Declaration of Conformity (DoC)

Unique identification of this DoC: 20210306001

We, INVENTOR A. G. ELECTRIC APPLIANCES S.A. declare under our sole responsibility that the products:

product name: Smart Kit, EP3-WiFi16L, EP3-WiFi20L, EP-WiFi20LBS, PWR-WIFI-30L, PWR-WIFI-50L, CB-WUI-20L

trade name: INVENTOR

type or model: EU-OSK105

relevant supplementary information: N.A.

(e.g. lot, batch or serial number, sources and numbers of items)

to which this declaration relates is in conformity with the essential requirements and other relevant requirements of the RE Directive (2014/53/EU).

The product is in conformity with the following standards and/or other normative documents:

HEALTH & SAFETY (Art. 3(1)(a)): EN 62311:2008, EN 50665:2017, EN 62368-1:2014/A11:2017

EMC (Art. 3(1)(b)): EN 301 489-1 V2.2.3: 2019,
EN 301 489-17 V3.2.4 :2020

SPECTRUM (Art. 3(2)): EN 300 328 V2.2.2 :2019

OTHER (incl. Art. 3(3) and voluntary specs):N.A.

(title and/or number and date of issue of the standard(s) or other normative document(s))

Limitation of validity (if any): N.A.

Supplementary information: N.A.

Notified body involved: N.A.

Technical file held by: INVENTOR A. G. ELECTRIC APPLIANCES S.A.

Place and date of issue (of this DoC): Athens, Greece / 03 June 2021

Signed by or for the manufacturer:

INVENTOR A.G. ELECTRIC APPLIANCES S.A.
2,THOUKIDIDOU STR. & 24th KM NATIONAL ROAD
ATHENS - LAMIA
145 85 AG STEFANOS - ATHENS - GREECE
TEL: +30 211 300 3300 - FAX: +30 211 300 3333
VAT No: EL 095554670 - GEMI: 00586100'000
Website: www.inventor.ag

Name (in print): Georgia Lazaridou

Title: Product Director

Das Unternehmen haftet nicht für Fragen und Probleme, die durch Internet, Wireless Router und Smart Devices verursacht werden. Bitte kontaktieren Sie den ursprünglichen Anbieter, um weitere Hilfe zu erhalten.



Die Abbildungen in diesem Handbuch dienen lediglich zur Erläuterung der Funktionen. Die tatsächliche Form der Einheit, die Sie gekauft haben, kann etwas abweichen, aber die Bedienung und Funktionen sind gleich. Das Unternehmen übernimmt keinerlei Haftung für eventuell in diesem Dokument enthaltene falsch gedruckte Informationen. Der Inhalt dieses Handbuchs und die technischen Daten dieses Produkts können für Verbesserungsgründe ohne Vorankündigung geändert werden. Bitte wenden Sie sich an den Hersteller unter +30 211 300 3300 oder an die Verkaufagentur, um weitere Informationen zu erhalten. Alle zukünftigen Aktualisierungen des Handbuchs werden auf die Service-Website hochgeladen. Es wird empfohlen, immer nach der neuesten Version zu suchen.



Scannen Sie bitte hier, um die neueste Version dieses Handbuchs herunterladen zu können.

www.inventorappliances.com/de/medienbibliothek

TABLE DES MATIÈRES

1	SPÉCIFICATIONS.....	114
2	PRÉCAUTIONS	116
3	TÉLÉCHARGER ET INSTALLER L'APP.....	116
4	ENREGISTREMENT DE L'UTILISATEUR	117
5	CONFIGURATION DU RÉSEAU	118
6	COMMENT UTILISER L'APPLICATION	130
7	FONCTIONS SPÉCIALES	132

DÉCLARATION DE CONFORMITÉ

Par la présente, nous déclarons que ce CA est en conformité aux exigences essentielles et aux autres dispositions pertinentes de la directive 2014/53/UE. Une copie de la DoC complète est jointe.

1 SPÉCIFICATIONS

Modèle : EU-OSK105

Norme : IEEE 802. 11b/g/n Type d'antenne : PCB imprimé
Antenne

Fréquence : 2400~2483.5 MHz

Température de fonctionnement : 0°C~45°C/32°F~113°F

Humidité de fonctionnement : 10 %~85 %.

Entrée d'alimentation : DC 5V/300mA

Puissance maximale transmise : <20dBm

2 PRÉCAUTIONS

• Système applicable : iOS, Android.

(Suggéré : iOS 9.0 ou supérieur, Android 6.0 ou supérieur)

- Veuillez maintenir votre APP à jour avec la dernière version.

- En raison d'une situation spéciale qui peut se produire, nous déclarons explicitement ci-dessous : Tous les systèmes Android et iOS ne sont pas compatibles avec APP. Nous ne serons pas responsables de tout problème résultant de l'incompatibilité.

• **Cryptage de sécurité sans fil**

Bande Wi-Fi supportée : 2.4GHz

Le kit intelligent ne supporte que le cryptage WPA-PSK/WPA2-PSK et aucun cryptage.

Le cryptage WPA-PSK/WPA2-PSK est recommandé.

• **Précautions**

- En raison de la situation différente du réseau, le

processus de contrôle peut parfois être interrompu. Si cette situation se produit, l'affichage entre le tableau et l'application peut ne pas être le même, ne vous sentez pas confus.

- L'appareil photo du «Smart Phone» doit avoir 5 millions de pixels ou plus pour être sûr de bien scanner le code QR.

- En raison de la situation différente du réseau, il peut arriver que la demande soit interrompue, il est donc nécessaire de procéder à une nouvelle configuration du réseau.

- Le système APP peut être mis à jour sans préavis pour améliorer les fonctions du produit. Le processus réel de configuration du réseau peut être légèrement différent du manuel, le processus réel prévaut.

- Veuillez consulter le site Web pour plus d'informations.

3 TÉLÉCHARGER ET INSTALLER L'APPLICATION

ATTENTION : Le code QR suivant est uniquement destiné au téléchargement de l'APP. Il est différent du code QR qui figure sur le SMART KIT.



Android

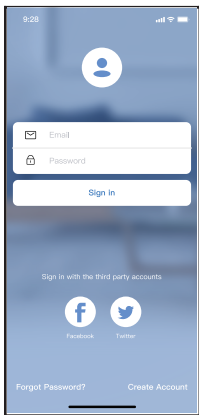


iOS

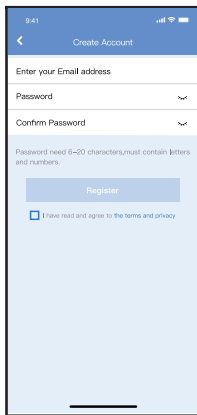
- Utilisateurs de téléphones Android : scannez le code QR Android ou allez sur Google Play, cherchez l'application «Invmate II» et téléchargez-la.
- Utilisateurs iOS : scannez le code QR iOS ou allez sur APP Store, cherchez l'application «Invmate II» et téléchargez-la.

4 ENREGISTREMENT DE L'UTILISATEUR

- Veuillez-vous assurer que votre appareil mobile est connecté au routeur. De plus, le routeur sans fil doit être connecté à Internet avant de procéder à l'enregistrement de l'utilisateur et à la configuration du réseau.
- Vous pouvez vous connecter avec des comptes tiers.



1. Cliquez sur «Sign up».



2. Saisissez votre adresse électronique et votre mot de passe, puis cliquez sur «Sign up».

5 CONFIGURATION DU RÉSEAU

Précautions à prendre

- Il est nécessaire d'oublier tout autre réseau local/proche et de s'assurer que l'appareil Android ou i OS est connecté au réseau sans fil que vous souhaitez configurer.
- Pendant la configuration, assurez-vous que votre connexion de données mobiles est désactivée.
- Assurez-vous que la fonction sans fil de l'appareil Android ou i OS fonctionne bien et qu'il peut se reconnecter automatiquement à votre réseau sans fil d'origine.

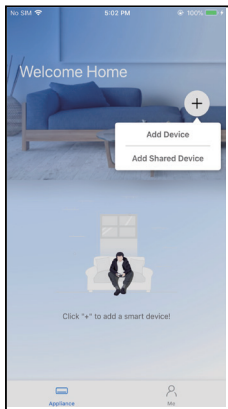
NOTE DE RAPPEL :

L'utilisateur doit terminer toutes les étapes dans les 8 minutes qui suivent la mise sous tension du CA, sinon le processus doit être redémarré.

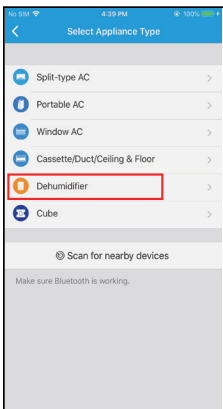
■ Add New Device

1. Assurez-vous que votre appareil mobile a déjà été connecté au réseau sans fil que vous souhaitez utiliser. Vous devez également ignorer les autres réseaux sans fil locaux/proches au cas où ils influenceraient votre processus de configuration.
2. Débranchez l'alimentation électrique du déshumidificateur pendant 5 minutes.
3. Branchez l'alimentation électrique du déshumidificateur et appuyez sur le bouton «FILTER» pendant plus de 3 secondes (le bouton requis peut être différent, veuillez consulter le manuel d'utilisation de votre appareil).
4. Lorsque le déshumidificateur affiche «AP», cela signifie que le déshumidificateur sans fil est déjà entré en mode «AP».

Ajout manuel d'un nouveau dispositif:




5. Appuyez sur « + Ajouter un dispositif ».



6. Sélectionnez l'appareil à configurer.

8:08 AM 50%

Split-type AC Quit



1 / 4


Power on the device, wait 5 seconds, then click "Next".

Reminder: You must complete all the steps within 8 minutes after the device is powered on, otherwise you need to power it on again!

Next

8:08 AM 50%

Dehumidifier Quit



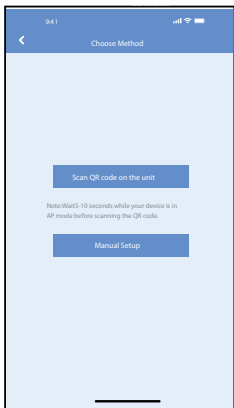
2 / 4

Press and hold the "FILTER" button for more than 3 seconds until the device displays the word "AP", Then, click "Next".

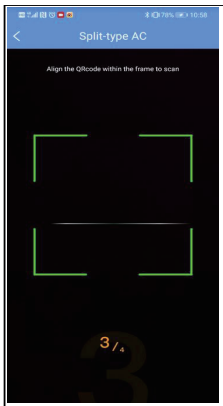
Reminder: If there is no "FILTER" button, press "ION" instead.

Next

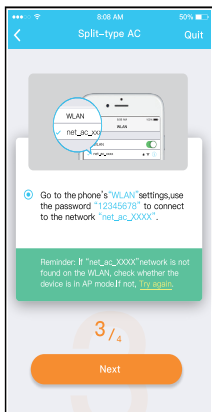
7. Suivez les étapes ci-dessus pour entrer en mode «AP».



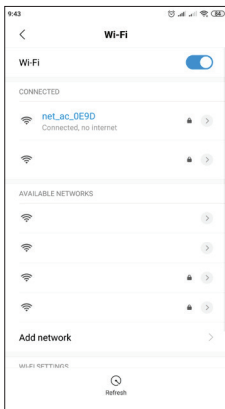
8. Choisissez la méthode de configuration du réseau.



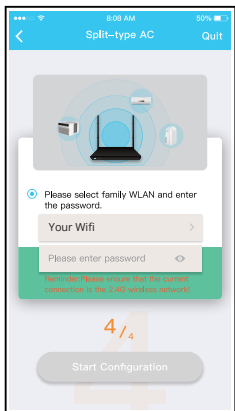
9a. Scannez le code QR



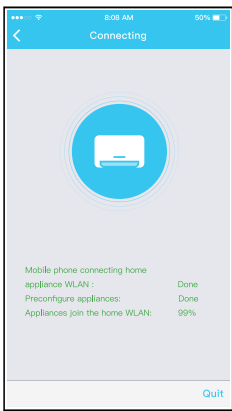
9b. Ou choisissez la méthode «Configuration Manuel».



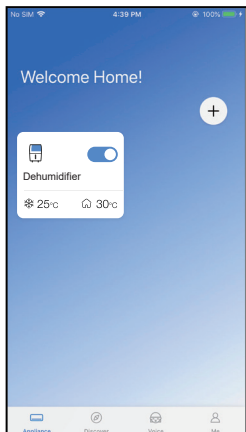
10. Trouvez le réseau «net_XX_XXXX» et appuyez sur pour vous y connecter. Utilisez le mot de passe «12345678». pour vous connecter et revenir à INVmatell. Appuyez sur «Next».



11. Veuillez entrer votre mot de passe Wi-Fi



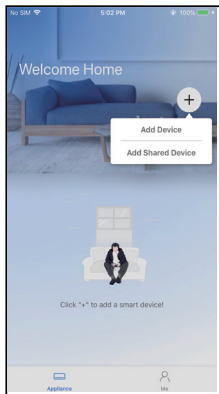
12. Configuration du réseau réussite



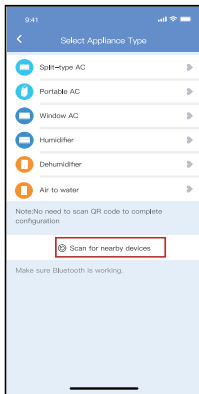
13. Configuration réussie, vous verrez l'appareil sur la liste

Ajouter un nouveau dispositif au moyen de la connexion Bluetooth :

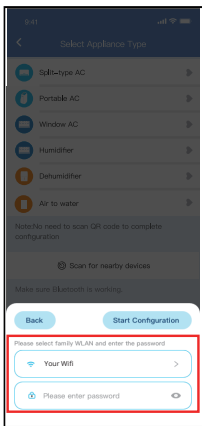
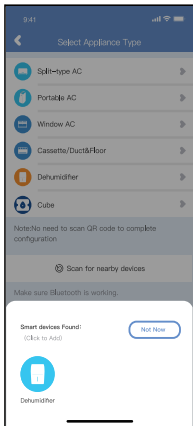
Remarque : Assurez-vous que le Bluetooth de votre appareil mobile fonctionne.



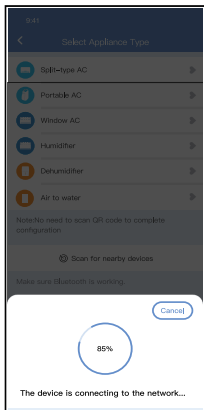
5. Appuyez sur «+ Add Device» (Ajouter un appareil)



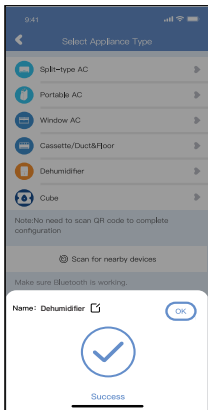
6. Sélectionnez «Scan Appareils»



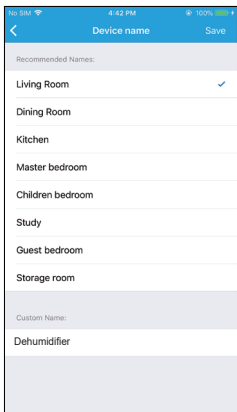
7. Attendez que votre appareil apparaisse dans la liste. Sélectionnez l'appareil pour l'ajouter. Sélectionnez le Wi-Fi de votre domicile et entrez le mot de passe



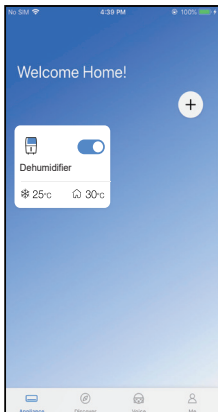
8. Attendez quelques instants pour que l'appareil se connecte



9. Configuration du réseau réussie



10. Sélectionnez le nom affiché de votre appareil parmi les noms recommandés, ou indiquez le nom de votre appareil.



11. Configuration réussie, le dispositif s'affiche sur la liste.

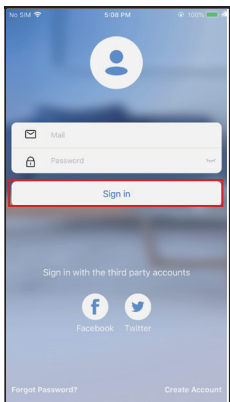
REMARQUE :

- Lorsque la configuration du réseau est terminée, l'APP affiche «success» sur l'écran.
- En raison de la nature du réseau sans fil, il est possible que l'état du dispositif affiche toujours «hors ligne». Dans ce cas, il est nécessaire de rafraîchir la liste des appareils sur l'APP en tirant vers le bas et de s'assurer que le statut de l'appareil apparaît «en ligne». Vous pouvez également éteindre le déshumidificateur et le routeur pendant 5 minutes et le rallumer. L'état de l'appareil apparaîtra «en ligne» après quelques minutes.

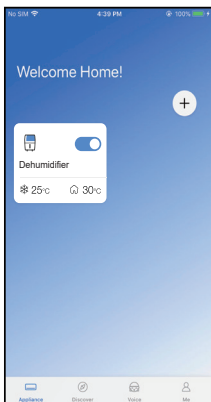
6 MODE D'EMPLOI DE L'APPLICATION

Veillez vous assurer que votre appareil mobile et le déshumidificateur sont tous deux connectés à Internet avant d'utiliser «INVmatell» pour contrôler le déshumidificateur via Internet.

Veillez suivre les étapes suivantes :



1. Click «Sign in»



2. Choisissez le déshumidificateur



3. L'utilisateur peut contrôler l'état de marche/arrêt du déshumidificateur, son mode de fonctionnement, l'humidité cible, la vitesse du ventilateur etc.

NOTE:

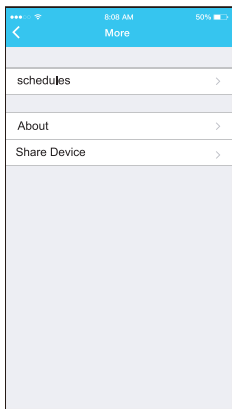
Pas toutes les fonctions de l'APP sont disponibles sur le déshumidificateur. Par exemple : Fonctions ION, Fresh. Veuillez consulter le manuel d'utilisation de votre déshumidificateur pour plus d'informations.

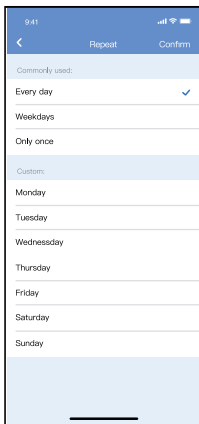
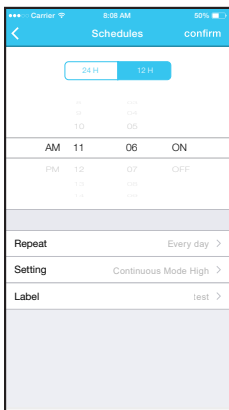
7 FONCTIONS SPÉCIALES

REMARQUE: Si le déshumidificateur ne prend pas en charge l'une des fonctions suivantes, la fonction n'apparaîtra pas dans la liste des fonctions.

■ Planification

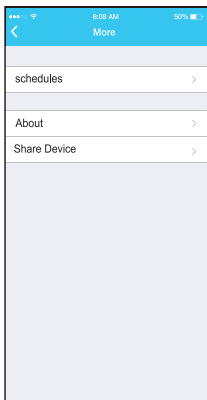
En réglant la fonction de minuterie, l'utilisateur peut programmer une minuterie pour allumer et/ou éteindre la climatisation à une heure précise. La minuterie peut être sélectionnée pour se répéter chaque semaine sur un ou tous les jours de la semaine.





■ Partager l'appareil

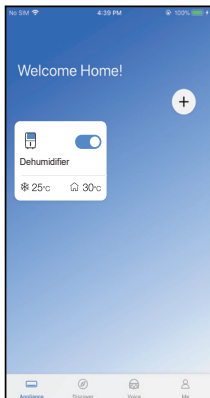
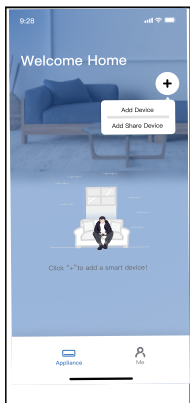
Le déshumidificateur peut être contrôlé par plusieurs utilisateurs en même temps grâce à la fonction «Share Device» («dispositif partagé»).



1. Partager l'appareil



2. Laissez le(s) autre(s) utilisateur(s) scanner le code QR affiché.



3. Cliquez sur « Add Share Device » et scannez le QR.

4. Le dispositif est partagé avec succès.

ATTENTION :**FCC ID: 2ADQOMDNA21****IC: 12575A-MDNA21**

Cet appareil est conforme à la partie 15 des règles de la FCC et aux RSS exemptés de licence d'Industrie Canada. Son fonctionnement est soumis aux deux conditions suivantes :

- (1) Cet appareil ne doit pas causer d'interférences ; et
- (2) Cet appareil doit accepter toute interférence, y compris les interférences pouvant entraîner un fonctionnement indésirable de l'appareil.

N'utilisez l'appareil que conformément aux instructions fournies.

Les changements ou modifications apportés à cet appareil sans l'approbation expresse de la partie responsable de la conformité pourraient annuler l'autorité de l'utilisateur à utiliser l'équipement. Cet appareil est conforme aux limites d'exposition aux radiations fixées par la FCC pour un environnement non contrôlé. Afin d'éviter tout risque de dépassement des limites d'exposition aux fréquences radio de la FCC, la proximité humaine de l'antenne ne doit pas être inférieure à 20 cm (8 pouces) en fonctionnement normal.

REMARQUE : Cet équipement a été testé et déclaré conforme aux limites d'un appareil numérique de classe B, conformément à la partie 15 des règles de la FCC. Ces limites sont conçues pour fournir une protection

raisonnable contre les interférences nuisibles dans une installation résidentielle. Cet équipement génère, utilise et peut émettre une énergie de fréquence radio et, s'il n'est pas installé et utilisé conformément aux instructions, il peut causer des interférences nuisibles aux communications radio.

Cependant, il n'y a aucune garantie que des interférences ne se produiront pas dans une installation donnée. Si cet équipement provoque des interférences nuisibles à la réception de la radio ou de la télévision, ce qui peut être déterminé en éteignant et en allumant l'équipement, l'utilisateur est encouragé à essayer de corriger les interférences par l'une ou plusieurs des mesures suivantes :

- Réorienter ou déplacer l'antenne de réception.
- Augmentez la distance entre l'équipement et le récepteur.
- Branchez l'équipement sur une prise de courant sur un circuit différent de celui auquel le récepteur est connecté.
- Consultez votre revendeur ou un technicien radio/TV expérimenté pour obtenir de l'aide.

RED Declaration of Conformity (DoC)

Unique identification of this DoC: 20210306001

We, INVENTOR A. G. ELECTRIC APPLIANCES S.A. declare under our sole responsibility that the products:

product name: Smart Kit, EP3-WiFi16L, EP3-WiFi20L, EP-WiFi20LBS, PWR-WIFI-30L, PWR-WIFI-50L, CB-WUI-20L

trade name: INVENTOR

type or model: EU-OSK105

relevant supplementary information: N.A.

(e.g. lot, batch or serial number, sources and numbers of items)

to which this declaration relates is in conformity with the essential requirements and other relevant requirements of the RE Directive (2014/53/EU).

The product is in conformity with the following standards and/or other normative documents:

HEALTH & SAFETY (Art. 3(1)(a)): EN 62311:2008, EN 50665:2017, EN 62368-1:2014/A11:2017

EMC (Art. 3(1)(b)): EN 301 489-1 V2.2.3: 2019,
EN 301 489-17 V3.2.4 :2020

SPECTRUM (Art. 3(2)): EN 300 328 V2.2.2 :2019

OTHER (incl. Art. 3(3) and voluntary specs):N.A.

(title and/or number and date of issue of the standard(s) or other normative document(s))

Limitation of validity (if any): N.A.

Supplementary information: N.A.

Notified body involved: N.A.

Technical file held by: INVENTOR A. G. ELECTRIC APPLIANCES S.A.

Place and date of issue (of this DoC): Athens, Greece / 03 June 2021

Signed by or for the manufacturer:

INVENTOR A.G. ELECTRIC APPLIANCES S.A.
2,THOUKIDIDOU STR. & 24th KM NATIONAL ROAD
ATHENS - LAMIA
INVENTOR A.G. STEFANOS STAMBOLOS - GREECE
TEL: +30 211 300 3333 - FAX: +30 211 300 3333
VAT No: EL 095554670 - GEMI: 00586100/000
Website: www.inventor.ac

Name (in print): Georgia Lazaridou

Title: Product Director

La société ne sera pas responsable des problèmes causés par Internet, le routeur sans fil et les appareils intelligents. Veuillez contacter le fournisseur d'origine pour obtenir une aide supplémentaire.



Toutes les photos du manuel sont uniquement destinées à des buts explicatifs. La forme réelle de l'appareil que vous avez acheté peut être légèrement différente, mais les opérations et les fonctions sont les mêmes. L'entreprise ne peut être tenue responsable des informations mal imprimées. La conception et les spécifications du produit, pour des raisons telles que l'amélioration du produit, peuvent être modifiées sans préavis.

Veillez consulter le fabricant au +30 211 300 3300 ou l'agence de vente pour plus de détails. Toute mise à jour future du manuel sera téléchargée sur le site Web de service, et il est conseillé de toujours vérifier la dernière version.



Scanner ici pour télécharger la dernière version de ce manuel.

www.inventorairconditioner.com/media-library

SOMMARIO

1	SPECIFICHE TECNICHE	142
2	PRECAUZIONI	142
3	SCARICARE E INSTALLARE L'APPLICAZIONE ..	144
4	REGISTRAZIONE UTENTE.....	145
5	CONFIGURAZIONE DI RETE.....	146
6	USO DELL'APPLICAZIONE	159
7	FUNZIONI SPECIALI	161

DICHIARAZIONE DI CONFORMITÀ

Con la presente, si dichiara che questa unità è conforme ai requisiti essenziali e alle altre disposizioni pertinenti della direttiva 2014/53 / UE. Una copia della dichiarazione di conformità completa è ivi allegata.

1 SPECIFICHE TECNICHE

Modello: EU-OSK105

Standard: IEEE 802.11b/g/n Tipo di antenna: Antenna PCB a circuito stampato

Frequenza WIFI: 2400~2483.5 MHz

Temperatura di funzionamento: 0°C~45°C/32°F~113°F

Umidità di funzionamento: 10%~85%

Alimentazione: DC 5V/300 mA

Potenza di trasmissione massima: <20dBm

2 PRECAUZIONI

• Requisiti di sistema: IOS, Android.

(Suggerimento: iOS 9.0 o superiore, Android 6.0 o superiore)

-Tenere l'applicazione aggiornata all'ultima versione

- A causa di circostanze particolari al di fuori del nostro controllo, dichiariamo esplicitamente quanto segue:

Non tutti i sistemi Android e IOS sono compatibili con l'applicazione. Non ci assumiamo nessuna responsabilità per eventuali problemi causati da tale incompatibilità.

• **Sicurezza e Protezione WiFi**

Banda Wi-Fi supportata: 2.4GHz

Il modulo Wi-Fi (Smart Kit) offre solo l'opzione di attivazione della crittografia WPA-PSK/WPA2-PSK o senza crittografia.

È fortemente consigliata la crittografia avanzata WPA-PSK / WPA2-PSK.

Attenzione

- A causa della variabilità delle condizioni di rete dinamica, il processo di controllo può talvolta restituire una condizione (messaggio) di time-out. In casi simili l'applicazione e l'unità potrebbero presentare informazioni di configurazione contrastanti. Riconnettersi per sincronizzare le informazioni.
- Per garantire la corretta scansione del codice QR, occorre che la fotocamera dello smartphone abbia una risoluzione di almeno 5 milioni di pixel.
- A causa della variabilità delle condizioni di rete, talvolta può verificarsi il time-out della richiesta. In tal caso occorre ripetere la configurazione di rete.
- Al fine di garantire un costante miglioramento dell'applicazione, quest'ultima può essere aggiornata senza preavviso. Il processo di configurazione effettivo potrebbe variare leggermente da quello descritto nel manuale. In presenza di una simile situazione la nuova procedura di configurazione proposta prevarrà.
- Per ulteriori informazioni consultare il sito web del servizio.

3 SCARICARE E INSTALLARE L'APPLICAZIONE

NOTA: il codice QR sotto indicato può essere utilizzato solo ed esclusivamente per scaricare l'applicazione ed e' diverso dal codice QR riportato sul modulo Wi-Fi (Smart Kit).



Android

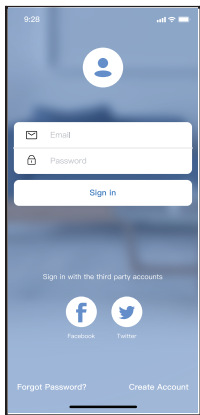


iOS

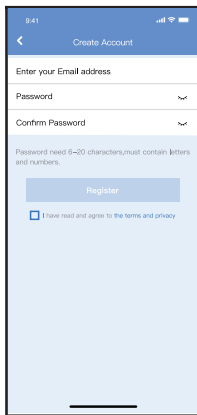
- Utenti Android: scansionare il codice QR o visitare il Play Store cercando «Invmate II». Una volta individuata procedere alla sua installazione.
- Utenti IOS: scansionare il codice QR o visitare l'APP Store cercando «Invmate II». Una volta individuata procedere alla sua installazione.

4 REGISTRAZIONE UTENTE

- Si prega di assicurarsi che il proprio dispositivo mobile sia connesso ad un router WIFI. Inoltre, il router WIFI deve essere connesso a Internet prima di effettuare la registrazione utente e la configurazione di rete.
- È possibile accedere con gli account di terze parti.



1. Selezionare "Sign up".



2. Inserire il proprio indirizzo email e la password, quindi toccare su «Registration»

5 CONFIGURAZIONE DELLA RETE

ATTENZIONE

- Tra le reti proposte assicurarsi che il dispositivo Android o iOS sia collegato alla rete Wi-Fi che desiderate utilizzare per la configurazione ignorando la presenza di altre reti disponibili.
- Assicurarsi che l'opzione «dati mobili» sul vostro dispositivo sia disattivata prima di iniziare la configurazione.
- Assicurarsi che la connessione WIFI del vostro dispositivo Android o iOS funzioni correttamente e possa essere collegata nuovamente alla vostra rete WIFI in modalità automatica.

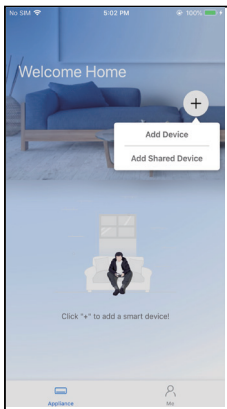
Nota:

L'utente dovrà completare l'operazione di configurazione entro 8 minuti dopo l'avvio del deumidificatore, altrimenti sarà necessario ripetere la procedura di configurazione.

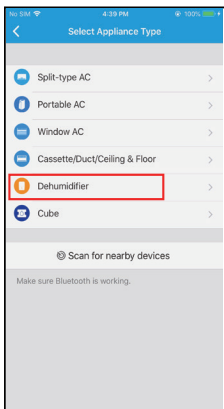
■ Aggiungere Nuovo Dispositivo.

1. Assicurarsi che il dispositivo mobile utilizzato sia già stato connesso alla rete wireless che si desidera usare. Ignorare la presenza di altre reti Wireless locali / vicine quali potrebbero influenzare il processo di configurazione.
2. Scollegare dalla rete di alimentazione il deumidificatore per 5 minuti.
3. Collegare alla rete di alimentazione il deumidificatore e tenere premuto il pulsante «FILTRO» per più di 3 secondi (il tasto indicato potrebbe essere diverso, si prega di consultare il manuale d'uso dell'unità).
4. Quando il deumidificatore farà apparire la scritta «AP», questo significa che il modulo Wi-Fi (wireless) del deumidificatore è già entrato in modalità «AP».

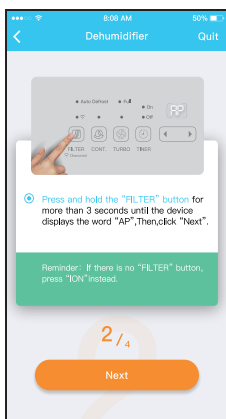
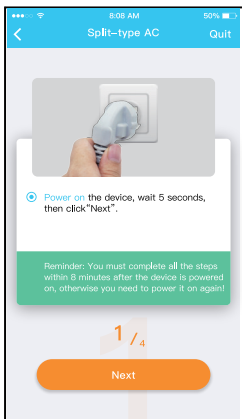
Aggiungere Manualmente una Nuova Unità:



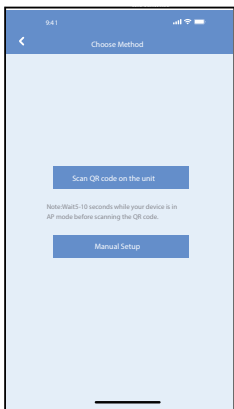
5. Toccare su «+ Add Device»



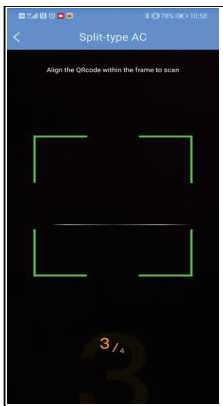
6. Selezionare il tipo di dispositivo che si desidera configurare.



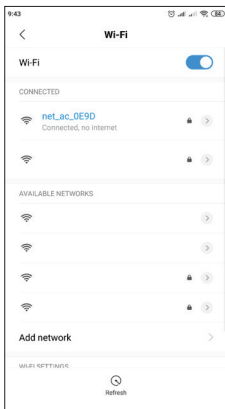
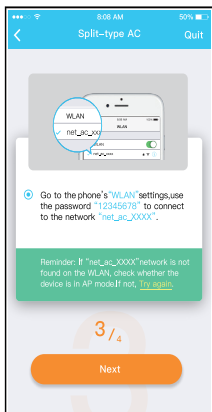
7. Seguire i passi sopra indicati per attivare la modalita' «AP»



8. Scegliere metodo di configurazione.

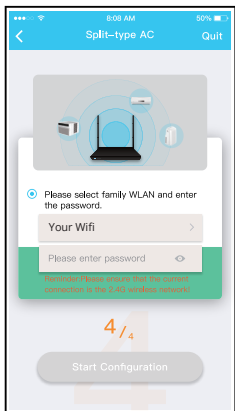


9a. Scansionare il codice QR.

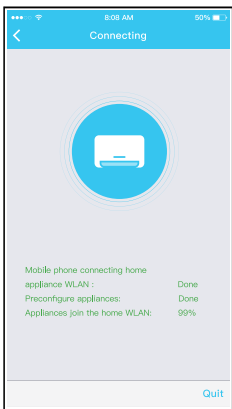


9b. In alternativa scegliere il metodo «Manual Setup».

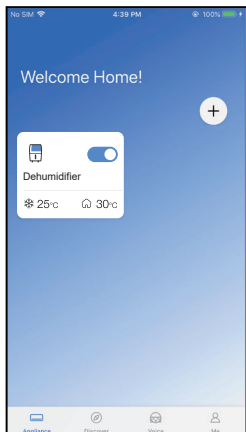
10. Trovare la rete «net_XX_XXXX». Una volta trovato, selezionarlo per connettersi ad esso. Usare la password «12345678» per connettersi. In seguito tornare all'applicazione INVmatell. Premere «Next».



11. Immettere la password del WIFI (router) desiderato.



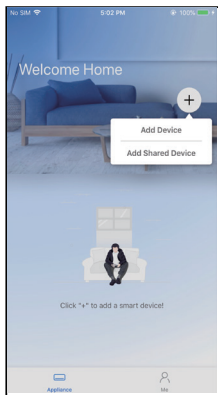
12. Configurazione della rete eseguita correttamente.



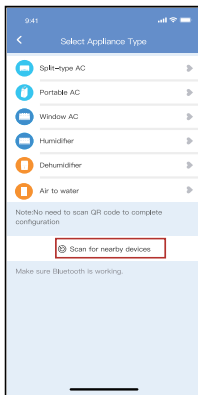
13. Il processo di configurazione e' stato portato a termine con successo. L'unita' e' presente nella lista.

Aggiungere una Nuova Unità utilizzando una Connessione Bluetooth:

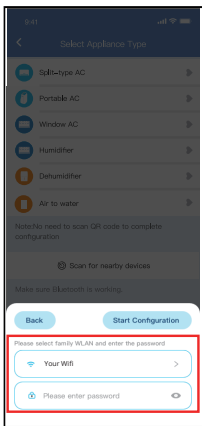
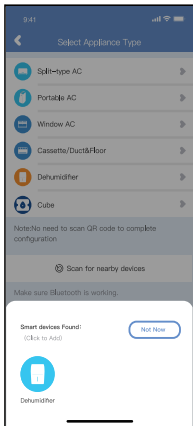
Nota: Assicurarsi che il Bluetooth del dispositivo mobile utilizzato sia attivo.



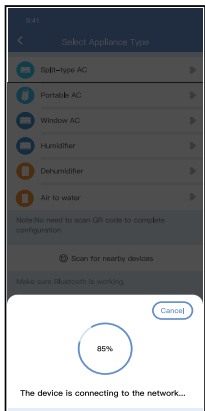
5. Selezionare "+Add Device"



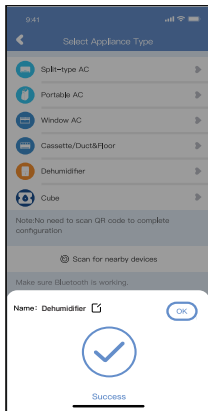
6. Selezionare "Scan for nearby devices"



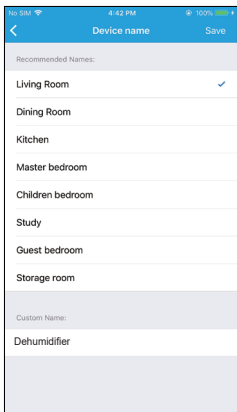
7. Attendere che l'unità appaia nella lista. Selezionare il dispositivo per poterlo aggiungere. Selezionare il Wi-Fi domestico desiderato. Immettere la password.



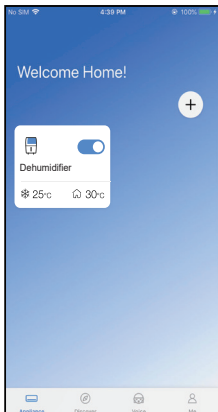
8. Attendere qualche istante fino a quando non viene stabilita una connessione



9. Il processo di configurazione e' stato portato a termine con successo.



10. Scegliere un nome da quelli proposti in automatico oppure digitare un nuovo nome all'unità.



11. Il processo di configurazione e' stato portato a termine con successo. L'unità e' presente nella lista

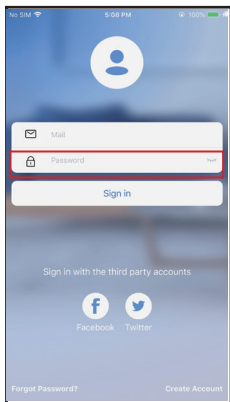
NOTA:

- Al termine della configurazione della rete, l' app vi mostrerà il messaggio «success»
- A causa della variabilità delle condizioni di rete dinamica, è possibile che lo status dell'unità sia visualizzato «offline». In casi simili, è necessario tirare giù con il dito l'app per aggiornare l'elenco dei dispositivi proposti dall' app . Assicurarsi che lo stato del dispositivo appaia «online». In alternativa, disattivare il deumidificatore scollegando al contempo il router dall'alimentazione per 5 minuti. Una volta riattivati, lo stato del dispositivo apparirà nuovamente «online» dopo pochi minuti.

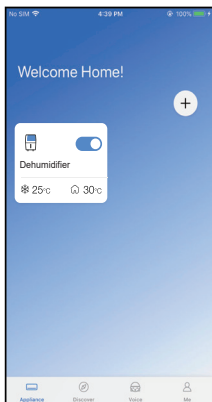
6 USO DELL'APPLICAZIONE

Accertarsi che sia il vostro dispositivo mobile che il deumidificatore stesso siano connessi a Internet prima di usare «INVmate II» in modo tale da controllare il deumidificatore via Internet.

Seguire i passi sotto indicati:



1. Selezionare «Sign in».



2. Selezionare il deumidificatore



3. È possibile controllare lo stato on/off del deumidificatore, la modalità di funzionamento, l'umidità impostata, la velocità della ventola, ecc.

NOTA:

Non tutte le funzioni dell'applicazione sono disponibili. Per esempio: ION, Fresh. Fare riferimento al manuale d'uso del vostro deumidificatore per maggiori informazioni.

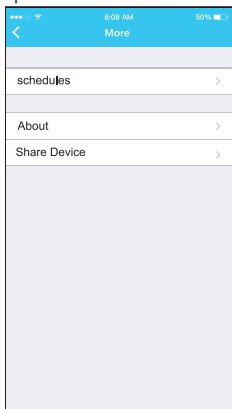
7 FUNZIONI SPECIALI

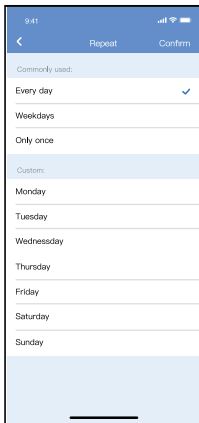
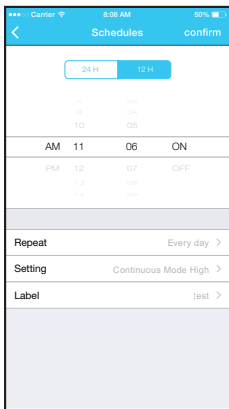
NOTA: Se il deumidificatore non supporta una delle seguenti funzioni suddetta funzione non apparirà nella lista delle funzioni .

■ Programmazione

Impostando la funzione timer, è possibile impostare il timer per accendere e/o spegnere il deumidificatore entro l' orario scelto .

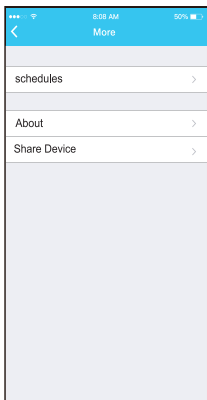
Il timer può essere selezionato per ripetere la sua operazione con cadenza settimanale o giornaliera.





■ Condividere l'unità con altri utenti

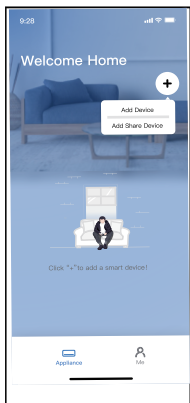
Il deumidificatore può essere controllato da più utenti contemporaneamente tramite la funzione Share Device



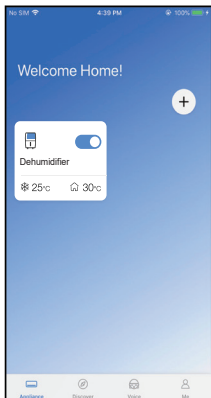
1. Selezionare "Share device,".



2. Permettere all' utente o agli utenti di scansionare il codice QR visualizzato.



3. Selezionare "Add Share Device". In seguito scansionare il codice QR



4. Il dispositivo e' stato condiviso con successo.

ATTENZIONE:

FCC ID: 2ADQOMDNA21

IC: 12575A-MDNA21

Questo dispositivo è conforme al Par. 15 della normativa FCC e alla normativa RSS esente da licenza della Industry Canada.

L'utilizzo è soggetto alle seguenti due condizioni:

(1) Questo dispositivo non può causare interferenze

(2) Questo dispositivo deve accettare qualsiasi interferenza, incluse le interferenze che possono causare un funzionamento indesiderato del dispositivo. Utilizzare il dispositivo solo secondo le istruzioni fornite.

Cambiamenti o modifiche all'unità non espressamente approvati dalla parte responsabile della conformità potrebbero annullare l'autorizzazione dell'utente a utilizzare l'apparecchiatura. Questo dispositivo è conforme ai limiti di esposizione alle radiazioni FCC stabiliti per un ambiente non controllato. Al fine di evitare la possibilità di superare i limiti di esposizione alle radiofrequenze FCC, la prossimità umana all'antenna non deve essere inferiore a 20 cm (8 pollici) durante il normale funzionamento del dispositivo.

NOTA: Questa apparecchiatura è stata testata e giudicata conforme ai limiti necessari per un dispositivo digitale di Classe B, in conformità al Par. 15 della

normativa FCC. Questi limiti sono stati stabiliti per fornire una protezione ragionevole contro interferenze dannose in un'installazione residenziale. Questa apparecchiatura genera, utilizza e può irradiare energia in radiofrequenza e, se non installata e utilizzata secondo le istruzioni, può causare interferenze dannose alle comunicazioni radio. Tuttavia, non vi è alcuna garanzia che non si verifichino interferenze in una particolare installazione. Se questa apparecchiatura causa interferenze dannose alla ricezione radio o televisiva, che possono essere determinate dallo spegnere e riaccendere l'apparecchio, si consiglia all'utente di provare a correggere l'interferenza, adottando una o più delle seguenti misure:

- Riorientare o riposizionare l'antenna ricevente.
- Aumentare la distanza tra l'apparecchiatura e il ricevitore.
- Collegare l'apparecchiatura a una presa su un circuito diverso da quello a cui è collegato il ricevitore.
- Consultare il rivenditore o un tecnico radio/TV esperto per ricevere assistenza.

RED Declaration of Conformity (DoC)

Unique identification of this DoC: 20210306001

We, INVENTOR A. G. ELECTRIC APPLIANCES S.A. declare under our sole responsibility that the products:

product name: Smart Kit, EP3-WiFi16L, EP3-WiFi20L, EP-WiFi20LBS, PWR-WIFI-30L, PWR-WIFI-50L, CB-WUI-20L

trade name: INVENTOR

type or model: EU-OSK105

relevant supplementary information: N.A.

(e.g. lot, batch or serial number, sources and numbers of items)

to which this declaration relates is in conformity with the essential requirements and other relevant requirements of the RE Directive (2014/53/EU).

The product is in conformity with the following standards and/or other normative documents:

HEALTH & SAFETY (Art. 3(1)(a)): EN 62311:2008, EN 50665:2017, EN 62368-1:2014/A11:2017

EMC (Art. 3(1)(b)): EN 301 489-1 V2.2.3: 2019,
EN 301 489-17 V3.2.4 :2020

SPECTRUM (Art. 3(2)): EN 300 328 V2.2.2 :2019

OTHER (incl. Art. 3(3) and voluntary specs):N.A.

(title and/or number and date of issue of the standard(s) or other normative document(s))

Limitation of validity (if any): N.A.

Supplementary information: N.A.

Notified body involved: N.A.

Technical file held by: INVENTOR A. G. ELECTRIC APPLIANCES S.A.

Place and date of issue (of this DoC): Athens, Greece / 03 June 2021

Signed by or for the manufacturer:

INVENTOR A.G. ELECTRIC APPLIANCES S.A.
2,THOUKIDIDOU STR. & 24th KM NATIONAL ROAD
ATHENS - LAMIA
INVENTOR A.G. STEFANOS STAMBOLOS - GREECE
TEL: +30 211 300 3333 - FAX: +30 211 300 3333
VAT No: EL 095554670 - GEMI: 00586100/000
Website: www.inventor.ac

Name (in print): Georgia Lazaridou

Title: Product Director

L'azienda non assume alcuna responsabilità per eventuali problemi causati da Internet, WIFI, router o dispositivi intelligenti. Contattare il fornitore originale del prodotto per ulteriore assistenza.



Tutte le immagini del manuale fornite sono solo a scopo esplicativo. La forma effettiva dell'unità acquistata può essere leggermente diversa, ma le operazioni e le funzioni sono uguali.

L'azienda non assume alcuna responsabilità per errori di stampa. Il design e le specifiche tecniche sono soggetti a modifiche senza preavviso a causa del continuo miglioramento delle nostre attrezzature.

Per ulteriori informazioni in merito, si prega di contattare il produttore al numero telefonico +30 211 300 3300 o il negozio di vendita. Tutti gli aggiornamenti di questo manuale saranno disponibili sul nostro sito Web pertanto consigliamo vivamente di verificare sempre la versione aggiornata dello stesso.



Si prega di scansionare qui per scaricare l'ultima versione di questo manuale.

www.inventorappliances.com/it/manuali

ÍNDICE

1	ESPECIFICACIONES.....	171
2	PRECAUCIONES	171
3	DESCARGAR E INSTALAR APLICACIÓN	172
4	REGISTRARSE	173
5	CONFIGURACIÓN DE RED	174
6	USO DE APLICACIÓN.....	186
7	FUNCIONES ESPECIALES.....	188

DECLARACIÓN DE CONFORMIDAD

Por la presente, declaramos que esta unidad cumple con los requisitos esenciales y otras disposiciones pertinentes de la Directiva 2014/53/UE.

Se adjunta una copia del DoC completo.

1 ESPECIFICACIONES

Modelo: EU-OSK105

Standard: IEEE 802. 11b/g/n

Tipo de Antena: Antena de PCB impresa

Frecuencia: 2400~2483.5 MHz

Temperatura de funcionamiento: 0°C~45°C/32°F~113°F

Humedad de funcionamiento: 10%~85%

Potencia: DC 5V/300mA

Potencia máxima transmitida: <20dBm

2 PRECAUCIONES

• Sistemas compatibles: iOS, Android.

(versiones recomendadas: iOS 9.0 o superior, Android 6.0 o superior)

- Mantenga la aplicación actualizada en la última versión.

- Es posible que algunos dispositivos Android e IOS no sean compatibles con esta aplicación. Nuestra empresa no se hace responsable de los problemas derivados de la incompatibilidad.

• **Codificación de seguridad inalámbrica**

Banda de Wi-Fi compatible: 2.4GHz

El módulo Wi-Fi solo admite el protocolo de cifrado WPA-PSK/WPA2-PSK y sin cifrado.

Se recomienda el cifrado WPA-PSK/WPA2-PSK.

• **Avisos**

- Debido a la conectividad de red dinámica, los procesos de control pueden expirar. En ese caso, tenga en cuenta que la aplicación y el producto pueden presentar información de configuración contradictoria. Vuelva a

conectarse para sincronizar la información.

- Para utilizar la opción de código QR, la cámara de su smartphone o tablet debe ser del 5MP o superior.
- Debido al tráfico de conectividad y las interferencias, la sesión para la solicitud puede que expire sin haber conseguido el emparejamiento. En ese caso, vuelva a iniciar la configuración de red.
- Por motivos de mejora, la aplicación puede ser actualizada sin previo aviso. El proceso de configuración real puede variar ligeramente.
- Por favor, consulte nuestra página web para más información.

3 DESCARGAR E INSTALAR APLICACIÓN

Aviso: El código QR que aparece a continuación sólo sirve para descargar la aplicación. El código QR que aparece en la unidad es diferente.



Android

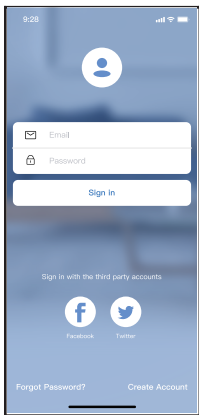


iOS

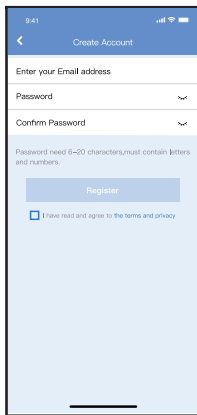
- Usuarios de Android: Escanee el código QR de Play Store o visite Play Store y busque «INVmate II» para descargarla.
- Usuarios de iOS: Escanee el código QR de iOS o visite la App Store y busque la aplicación «INVmate II» para descargarla.

4 REGISTRARSE

- Asegúrese que su dispositivo móvil está conectado a un router inalámbrico. Además, el router inalámbrico debe tener conexión a Internet antes de realizar el registro de usuario y la configuración de red.
- Puede iniciar sesión con las cuentas de terceros.



1. Seleccione "Create account/Crear una cuenta" para crear una cuenta nueva.



2. Introduzca su dirección de correo electrónico y una contraseña y seleccione "Register/Registrarse".

5 CONFIGURACIÓN DE RED

Avisos

- Es imprescindible omitir cualquier red cercana visible y asegurarse de que el dispositivo Android o IOS esté conectado a la red inalámbrica que usted desea configurar.
- Asegúrese de que los datos móviles de su dispositivo móvil estén desactivados durante la configuración.
- Asegúrese de que la función inalámbrica del dispositivo Android o IOS esté habilitada para conectarse automáticamente a su red inalámbrica.

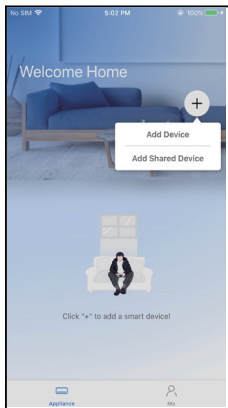
Recordatorio:

El proceso debe completarse en 8 minutos después de entrar en modo "AP". Si no es así, por favor, repita el proceso.

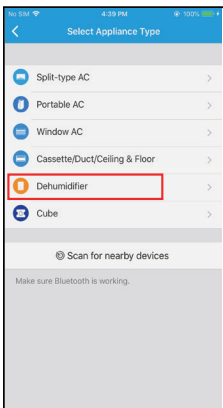
■ Añadir Nuevo Dispositivo

1. Asegúrese de que su dispositivo móvil esté conectado a la red inalámbrica que quiere utilizar. Además, tendrá que omitir cualquier otra red no relacionada, en caso de que esta afecte el proceso de configuración.
2. Apague y desconecte el enchufe del deshumidificador durante 5 minutos.
3. Conecte el enchufe a la toma de corriente, encienda el deshumidificador y pulse el botón "FILTER" (el botón requerido puede tener otro nombre; por favor consulte el manual de usuario de su unidad) del panel de control durante 3 segundos para activar el modo "AP" de emparejamiento.
4. Cuando aparezca en la pantalla del deshumidificador el código «AP», significa que el deshumidificador inalámbrico ha entrado en el modo de emparejamiento.

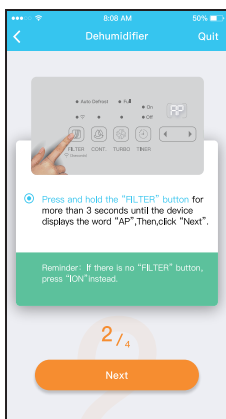
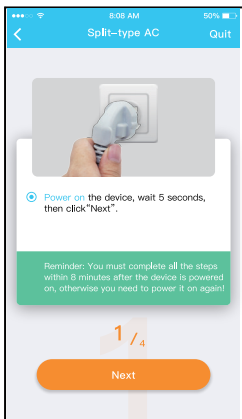
Añadir manualmente un nuevo dispositivo:



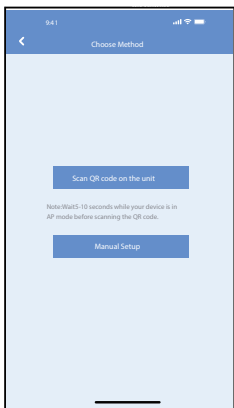
5. Seleccione "+ Add Device/
Añadir Dispositivo".



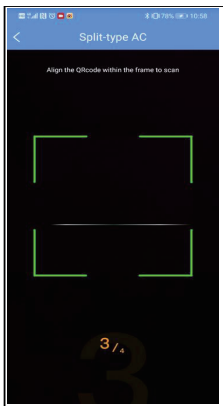
6. Seleccione el tipo de
electrodoméstico que
desea configurar.



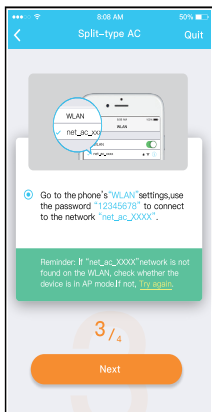
7. Siga los pasos que aparecen en pantalla para entrar en el modo «AP».



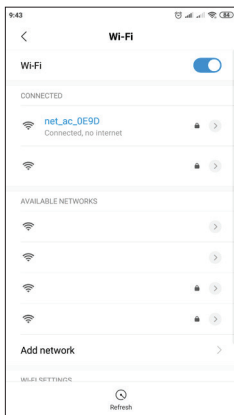
8. Seleccione el método de configuración de la red.



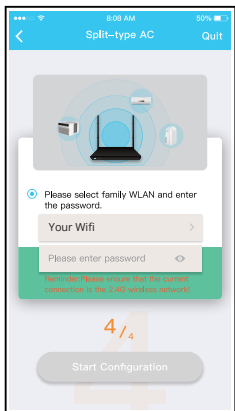
9a. Escanee el código QR.



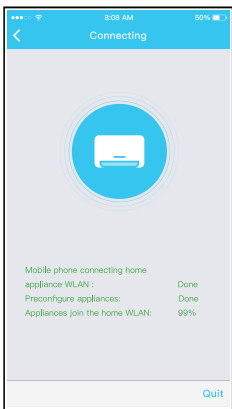
9b. O seleccione el método manual.



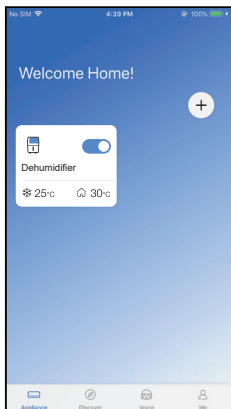
10. Busque la red «net_XX_XXXX» y pulse sobre ella para conectarse. Utilice la contraseña «12345678» para conectarse y volver a la aplicación INVMate II. Pulse «Next/Siguiente».



11. Introduzca la contraseña de su red Wi-Fi.

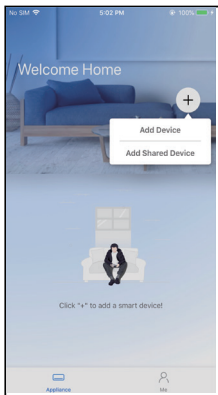


12. La configuración se ha completado con éxito.

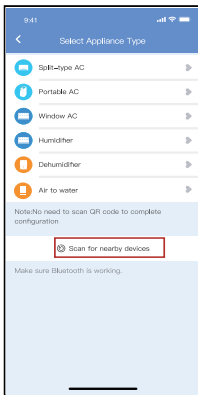


13. El dispositivo aparece en la lista.

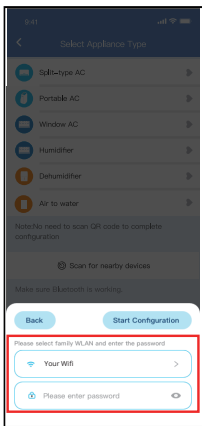
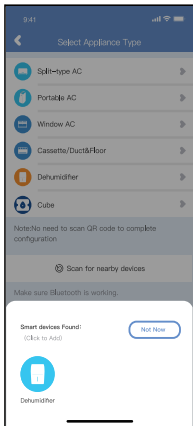
Añadir nuevo dispositivo a través de Bluetooth:
Nota: Asegúrese de que el bluetooth de su dispositivo móvil esté activado.



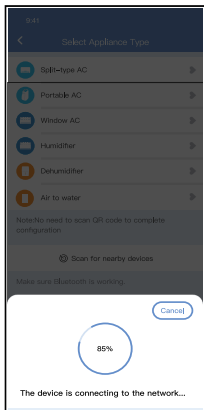
5. Seleccione "+ Add Device/
Añadir Dispositivo".



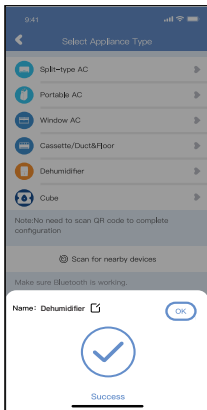
6. Seleccione "Scan for
nearby devices/Buscar
dispositivos cercanos"



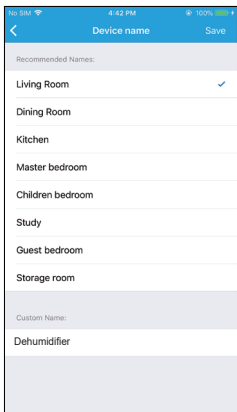
7. Espere hasta que su dispositivo aparezca en la lista. Selecciónelo para añadirlo. Seleccione su red Wi-Fi doméstica e introduzca la contraseña.



8. Deje pasar unos instantes hasta que el dispositivo se conecte.



9. La configuración de la red se ha completado con éxito.



10. Seleccione el nombre de su dispositivo de la lista recomendada o personalice el nombre.



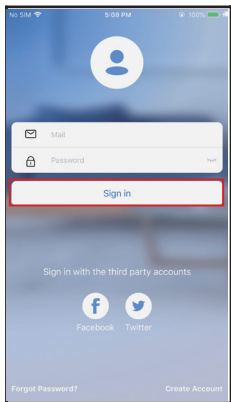
11. La configuración se ha completado con éxito. Ahora, puede ver el dispositivo en la lista.

NOTAS:

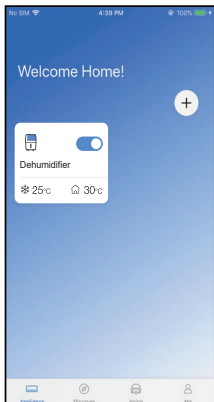
- Al finalizar la configuración de la red, la aplicación mostrará «success/éxito» en la pantalla.
- Debido a la naturaleza inalámbrica, es posible que el estado del dispositivo siga apareciendo «offline/fuera de línea». Si se produce esta situación, es necesario deslizar hacia abajo con el dedo para actualizar la lista de dispositivos en la aplicación y asegurarse de que el estado del dispositivo aparece «en línea». Como alternativa, puede apagar el deshumidificador y desenchufar el router durante 5 minutos. Una vez enchufado y encendido y pasados unos minutos, el estado del dispositivo se actualizará y aparecerá «en línea».

6 USO DE APLICACIÓN

Asegúrese de que su dispositivo móvil, así como el deshumidificador estén conectados a internet antes de utilizar «INVmate II» para controlar el deshumidificador. Por favor, siga los pasos a continuación:



1. Seleccione “Sign In/ Registrarse”.



2. Seleccione el deshumidificador



3. Puede controlar el estado de encendido/apagado del deshumidificador, el modo de funcionamiento, la humedad objetivo, la velocidad del ventilador, etc.

NOTA:

No todas las funciones de la aplicación están disponibles. Por ejemplo: Funciones ION, Fresh. Consulte el manual de usuario de su deshumidificador para obtener más información.

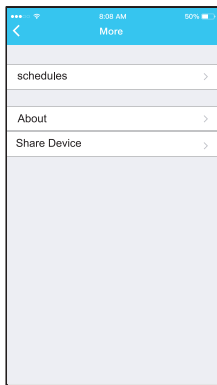
7 FUNCIONES ESPECIALES

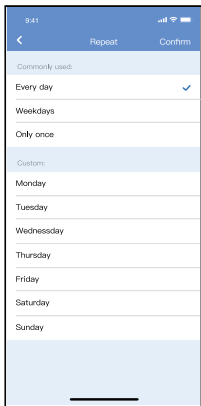
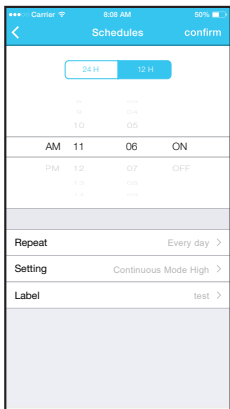
NOTA: Si el deshumidificador no es compatible con alguna de las siguientes funciones, la función no aparecerá en la lista.

■ Programación

Al configurar la función de temporizador, puede programar un temporizador para encender y/o apagar el deshumidificador a una hora determinada.

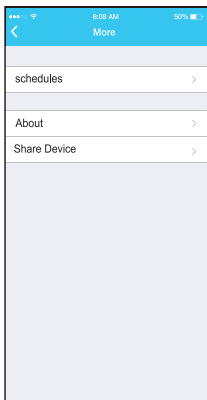
El temporizador puede seleccionarse para que se repita semanalmente uno o todos los días de la semana.



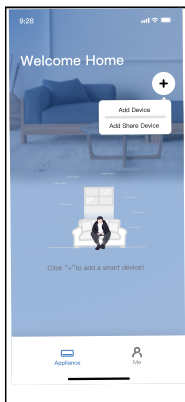


■ Dispositivo Compartido

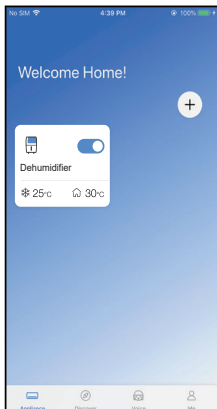
El deshumidificador puede ser controlado por múltiples usuarios al mismo tiempo mediante la función de dispositivo compartido.



1. Seleccione "Share device/ Disp.Compartido".
2. Permita que los otros usuarios escaneen el código QR que aparece en pantalla.



3. Seleccione “Add Share Device/Añadir Disp. Compartido” y escanee el código QR.



4. El dispositivo se ha compartido correctamente.

ADVERTENCIAS:

FCC ID: 2ADQOMDNA21

IC: 12575A-MDNA21

Este dispositivo cumple con la sección 15 de las normas de la FCC.

El funcionamiento está sujeto a las dos siguientes condiciones:

- (1) este dispositivo no deberá ocasionar interferencias dañinas y
- (2) este dispositivo deberá aceptar cualquier interferencia recibida, incluso aquella que produzca un funcionamiento no deseado.

Utilice el dispositivo únicamente de acuerdo con las instrucciones suministradas.

Las modificaciones o cambios no aprobados expresamente por la parte responsable del cumplimiento podrían anular la autoridad del usuario para operar este equipo. Este dispositivo cumple con los límites de exposición a la radiación de la FCC establecidos para un entorno no controlado. Para evitar la posibilidad de superar los límites de exposición a la radiofrecuencia de la FCC de radiofrecuencia de la FCC, la proximidad humana a la antena no debe ser inferior a 20 cm (8 pulgadas) durante el funcionamiento normal.

NOTA: Este equipo genera, utiliza y puede irradiar energía de radiofrecuencia, y si no se instala y utiliza de acuerdo con las instrucciones, puede ocasionar

interferencias dañinas en las comunicaciones por radio. Sin embargo, no existe garantía alguna de que no se produzca una interferencia en una instalación en particular. Si este equipo produce interferencias dañinas en la recepción de radio o televisión, lo que se puede determinar apagando y encendiendo el equipo, se recomienda al usuario que intente corregir la interferencia realizando una o más de las siguientes acciones:

- cambie la orientación o ubicación de la antena receptora.
- aumente la separación entre el equipo y el receptor.
- conecte el equipo a una toma de corriente que esté en un circuito distinto a aquél donde está conectado el receptor.
- consulte con el distribuidor o con un técnico especializado en radio/TV para obtener más sugerencias.

RED Declaration of Conformity (DoC)

Unique identification of this DoC: 20210306001

We, INVENTOR A. G. ELECTRIC APPLIANCES S.A. declare under our sole responsibility that the products:

product name: Smart Kit, EP3-WiFi16L, EP3-WiFi20L, EP-WiFi20LBS, PWR-WIFI-30L, PWR-WIFI-50L, CB-WUI-20L

trade name: INVENTOR

type or model: EU-OSK105

relevant supplementary information: N.A.

(e.g. lot, batch or serial number, sources and numbers of items)

to which this declaration relates is in conformity with the essential requirements and other relevant requirements of the RE Directive (2014/53/EU).

The product is in conformity with the following standards and/or other normative documents:

HEALTH & SAFETY (Art. 3(1)(a)): EN 62311:2008, EN 50665:2017, EN 62368-1:2014/A11:2017

EMC (Art. 3(1)(b)): EN 301 489-1 V2.2.3: 2019,
EN 301 489-17 V3.2.4 :2020

SPECTRUM (Art. 3(2)): EN 300 328 V2.2.2 :2019

OTHER (incl. Art. 3(3) and voluntary specs):N.A.

(title and/or number and date of issue of the standard(s) or other normative document(s))

Limitation of validity (if any): N.A.

Supplementary information: N.A.

Notified body involved: N.A.

Technical file held by: INVENTOR A. G. ELECTRIC APPLIANCES S.A.

Place and date of issue (of this DoC): Athens, Greece / 03 June 2021

Signed by or for the manufacturer:

INVENTOR A.G. ELECTRIC APPLIANCES S.A.
2,THOUKIDIDOU STR. & 24th KM NATIONAL ROAD
ATHENS - LAMIA
~~145 85 AG STEFANOS - ATHENS - GREECE~~
TEL: +30 211 300 3300 - FAX: +30 211 300 3333
VAT No: EL 095554670 - GEMI: 00586100/000
Website: www.inventor.ac

Name (in print): Georgia Lazaridou

Title: Product Director

La empresa no se hace responsable de los problemas causados por Internet, el router inalámbrico y los dispositivos inteligentes. Por favor, póngase en contacto con el proveedor original para obtener más ayuda.



Todas las imágenes del manual se ofrecen solo a título aclaratorio. La forma real de la unidad que ha adquirido puede variar ligeramente, pero las funciones y características son las mismas. La empresa no será responsable por cualquier información mal impresa. El diseño y las especificaciones del producto por motivos, como la mejora del producto, están sujetos a cambios sin previo aviso. Consulte con el fabricante al +30 211 300 3300 o con el departamento de ventas para obtener más detalles. Cualquier actualización futura del manual aparecerá en nuestra página web y se recomienda verificar siempre la última versión



Escanear aquí para descargar la última versión de este manual.

www.inventorappliances.com/es/manuales



DEHUMIDIFIERS

Wi-Fi FUNCTION



V1.0.20210531

